

Duurzaamheidsverslag
Combilo
2023





combilo

sustainable
fresh
produce

Duurzaamheidsverslag

Combilo 2023

1e jaargang

Combilo B.V.
Transportweg 23
2742 RH Waddinxveen

www.combilo.nl
+31 (0)180 44 67 00

1. Inleiding

“Wij hopen dat dit verslag u inspireert en motiveert om samen met ons de weg naar een duurzamere wereld te bewandelen”

1.1 Voorwoord

Beste lezers,

Met trots presenteren wij u het duurzaamheidsverslag van ons familiebedrijf, dat inmiddels vier generaties kent en een eeuw lang een toonaangevende rol speelt in het verpakken, verhandelen en distribueren van kleurrijke, smaakvolle maar vooral verse en gezonde groente en fruit.

Sinds onze oprichting in 1924 hebben wij ons ingezet voor kwaliteit, betrouwbaarheid en innovatie maar bovenal staat de mens bij ons centraal. De afgelopen honderd jaar hebben wij niet alleen onze producten zien groeien, maar ook onze relaties met telers, klanten en medewerkers. Deze relaties vormen het hart van ons bedrijf en zijn de drijvende kracht achter ons succes.

Dit duurzaamheidsverslag is meer dan een opsomming van cijfers en doelstellingen. Het is een weerspiegeling van onze waarden, een eerbetoon aan onze geschiedenis en een blik op de toekomst die we samen willen vormgeven. We zijn ons er terdege van bewust dat de uitdagingen op het gebied van duurzaamheid groot zijn, maar we zien hierin ook kansen. Kansen om te innoveren, nog nauwer samen te werken met onze partners in de keten en een positieve impact te maken op de wereld om ons heen. In de komende pagina's nemen we u mee in onze reis naar een duurzamere toekomst. We delen onze successen, maar zijn ook eerlijk over de uitdagingen die we tegenkomen. Want alleen door open en transparant te zijn, kunnen we écht vooruitgang boeken.

Wij willen onze dank uitspreken aan iedereen die heeft bijgedragen aan onze duurzame missie. Onze medewerkers, telers(verenigingen), klanten en partners: zonder jullie inzet en toewijding zouden wij niet staan waar we nu staan. Samen blijven we bouwen aan een toekomst waarin mens en natuur in harmonie kunnen floreren.

Wij hopen dat dit verslag u inspireert en motiveert om samen met ons de weg naar een duurzamere wereld te bewandelen. Laten we blijven streven naar een gezonde en vruchtbare toekomst voor de generaties die na ons komen.

Met vriendelijke groet,

Harro van Rossum
Algemeen Directeur
Combilo International BV
Augustus 2024



1.2 Quick Facts

11

Maatschappelijke bijdragen, pagina 16

projecten en organisaties
ondersteund in 2023 die gezonde
levensstijlen bevorderen



Medewerkers, pagina 18

169

eigen medewerkers



Producten en waardeketen, pagina 20

van de producten is afkomstig
van Nederlandse teelt

12

Dubbele materialiteitsanalyse, pagina 32

materiële onderwerpen:



Milieu

5



Sociaal

4



Bestuur

3

AGF-reststroom, pagina 39

-1,2

miljoen kilo



minder voedsel verspild
ten opzichte van 2022



Verpakkingen, pagina 41

26%

minder verpakkingsmateriaal voor paprika's gebruikt ten opzichte van 2022



Gezondheid en veiligheid Combilo medewerkers, pagina 57

7 jubilea gevierd in 2023:

4 jubilea van 12,5 jaar dienst bij Combilo

3 jubilea van 25 jaar dienst bij Combilo



Verantwoord inkopen, pagina 65

30%

van het inkoopvolume valt onder een milieu certificering



Afval en circulariteit, pagina 44

-42,5%

reductie in afvalvolume ten opzichte van 2022



Gezondheid en veiligheid ketenmedewerkers, pagina 61

91%

van het inkoopvolume valt onder een sociale certificering



Informatie- en systeembeveiliging, pagina 67

0

datalekken, stroomuitval of uitval van dataverbindingen



Emissies, pagina 49

-63%

afname gasverbruik ten opzichte van 2017



Training en opleiding, pagina 63

2000

trainingsuren gevolgd voor veiligheid, Nederlands, leiderschap, efficiënt rijgedrag, BHV en EHBO



Bedrijfsethiek, pagina 69

0

incidenten van corruptie, mededinging, privacy of ongewenst gedrag



1.3 Inhoudsopgave

1. Inleiding	4
1.1 Voorwoord.....	5
1.2 Quick Facts.....	6
1.3 Inhoudsopgave.....	8
2. Bedrijfsprofiel	10
2.1 Waardecreatie.....	10
2.1.1 Visie, missie en kernwaarden.....	10
2.1.2 Duurzaamheidsstrategie.....	12
2.1.3 Maatschappelijke bijdragen.....	16
2.2 Activiteiten.....	18
2.2.1 Medewerkers.....	18
2.2.2 Producten en waardeketen.....	20
2.3 Stakeholders.....	24
2.3.1 Stakeholderbetrokkenheid.....	24
2.3.2 Stakeholders aan het woord.....	28
2.4 Materialiteitsanalyse.....	32
2.4.1 Dubbele materialiteitsanalyse.....	32
2.4.2 Niet-materialiteitsonderwerpen.....	37
3. Materialiteit	39
3.1 Milieu.....	39
3.1.1 AGF-reststroom.....	39
3.1.2 Verpakkingen.....	41
3.1.3 Afval en circulariteit.....	44
3.1.4 Klimaatimpact van de producten.....	48
3.1.5 Emissies.....	49
3.2 Sociaal.....	53
3.2.1 Voedselveilige en gezonde producten.....	53
3.2.2 Gezondheid en veiligheid Combilo medewerkers.....	57
3.2.3 Gezondheid en veiligheid ketenmedewerkers.....	61
3.2.4 Training en opleiding.....	63
3.3 Bestuur.....	65
3.3.1 Verantwoord inkopen.....	65
3.3.2 Informatie- en systeembeveiliging.....	67
3.3.3 Bedrijfsethiek.....	69
4. Achtergrond	71
4.1 Bestuursstructuur.....	71
4.2 Werkgeverschap.....	73
4.3 Over dit verslag.....	77
5. Bijlagen	79
5.1 ESRS-index.....	80
5.2 Extra informatie.....	91
5.3 Afkortingen.....	93







2. Bedrijfsprofiel

2.1 Waardecreatie

2.1.1 Visie, missie en kernwaarden

Door onze kennis van producten, verpakkingen en logistiek zijn wij in staat een sleutelrol te spelen bij het verbinden van onze telers en klanten. Deze knowhow is tegelijkertijd onmisbaar bij het creëren van nieuwe werkwijzen om te voldoen aan de toenemende vraag naar duurzaam, gezond en lekker eten.

Wij streven naar een zo efficiënt en duurzaam mogelijke keten: van zaadje tot aan de klant. Wij werken continu aan het verder verduurzamen van onze disciplines. Dit doen we samen met onze telers, partners en klanten. Hierbij staat ethisch zakendoen en langdurige samenwerkingen voorop.

Visie

Groente en fruit
beschikbaar maken
in Europa.



Missie

Verbinden, innoveren en voldoen
aan de vraag naar duurzame
en verse groente en fruit.

Kernwaarden

(we) Care



We zorgen voor een veilige werkomgeving in ons bedrijf, waar iedereen met plezier werkt en waar we elkaar stimuleren om te groeien, zowel persoonlijk als in het werk.

(we) Connect



Met kennis van product, verpakking en logistiek spelen wij een sleutelrol in het verbinden van onze telers en klanten.

(we) Contribute



We leveren een bijdrage aan een gezonde levensstijl en aan een duurzame keten.

2.1.2 Duurzaamheidsstrategie

Combilo streeft naar efficiëntie en duurzaamheid, zowel binnen onze eigen bedrijfsactiviteiten als in de gehele keten, van zaadje tot aan de klant. In nauwe samenwerking met onze telers, partners en klanten verduurzamen we continu processen. Hierbij staan een langdurige samenwerking en ethisch zakendoen centraal. Om onze sociale en milieudoelen te bereiken, hebben wij zes thema's geïdentificeerd die tot 2030 de kern vormen van onze duurzaamheidsstrategie.

Duurzaamheidsbeleid

Wij zetten ons in voor de bescherming van het milieu en voor de preventie van milieuvuiling. Tegelijkertijd streven wij ernaar om een positieve bijdrage te leveren aan het welzijn van de mens.

Van de 17 ontwikkelingsdoelen van de Verenigde Naties (Sustainable Development Goals) hebben wij drie doelen gekozen die aansluiten bij onze impact. Deze zorgen samen met SMETA (Sedex Members Ethical Trade Audit), ISO 14001 certificering, de Ecovadis duurzaamheidsrating en -strategie voor sturing in de verbetering van onze duurzaamheidsprestaties. Ons duurzaamheidsteam is verantwoordelijk voor periodieke monitoring van de voortgang en het voldoen aan wet- en regelgeving. De uitvoering is een gedeelde verantwoording van directie en medewerkers.

Duurzaamheidsverslag

Acties en resultaten horend bij ons duurzaamheidsbeleid zijn vastgelegd in dit eerste duurzaamheidsverslag. Het verslag is voor iedereen toegankelijk via onze website en een gedrukte versie is beschikbaar op aanvraag. Een kleine oplage zal gedrukt beschikbaar zijn op locatie bij Combilo. Medewerkers kunnen het duurzaamheidsplan te allen tijde opvragen bij de leden van het duurzaamheidsteam.

Duurzaamheidsthema's

Om de duurzaamheid van onze bedrijfsactiviteiten en keten verder te optimaliseren, richten wij ons op zes thema's met ieder een eigen doelstelling voor 2030; dit zijn voedselverspilling, energieverbruik, mobiliteit, mens en maatschappij, een verantwoorde keten, en materialen & middelen.





1. Voedselverspilling

Geschat wordt, dat wereldwijd tussen een derde en de helft van het geproduceerde voedsel verloren gaat of verspild wordt.

Dit kan gebeuren tijdens de teelt, het verpakkingsproces, in de supermarkt of bij de consument thuis. Ons aandeel hierin willen we in 2030 teruggedrongen hebben tot slechts 0,1% van onze inkoop.

Om dit te realiseren hebben wij eind 2023 een nieuwe bedrijfsentiteit opgericht, genaamd Combilo Food Solutions. In deze onderneming verwaarden we reststromen van uit ons eigen bedrijf én die van telers tot houdbare groenten, purees en mogelijke andere recepten. Dit doen we via een op maat gemaakte productielijn, die wordt gerealiseerd in een nieuwe 'box' binnen ons bedrijfspand. In mei 2024 verwachten wij met deze verwerking te kunnen starten. Wij vertrouwen erop dat onze AGF-reststroom daardoor aanzienlijk zal afnemen.

Meer informatie over Combilo Food Solutions en het verwaarden van AGF-afval is te lezen in het hoofdstuk AGF-reststromen, vanaf pagina 39.



2. Energieverbruik

Naast het terugdringen van voedselverspilling richten wij ons op het verminderen van ons energieverbruik; onze doelstelling is onze CO₂-uitstoot uit elektra en gas terug te brengen tot 0 kg in 2030. Dit sluit aan bij onze emissiedoelstelling om, ten opzichte van 2022, de scope 1 en 2 CO₂-uitstoot in 2030 te halveren.

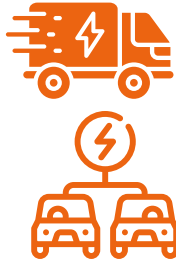
Hiervoor zullen wij efficiënter en bewuster moeten omgaan met ons elektriciteitsverbruik. Daarom zullen wij waar mogelijk de volgende stappen nemen:

- Uitbreiden van het aantal zonnepanelen en/ of opslag van elektra in accu's.
- Inkoop van groene stroom.
- Volledige overstap van gas naar elektrische verwarming.

Met deze initiatieven verwachten wij in 2030, in scope 1 en 2, 760 ton minder CO₂ uit te stoten dan in 2022.

Meer informatie over ons energieverbruik is te lezen in het hoofdstuk Emissies, op pagina 49.



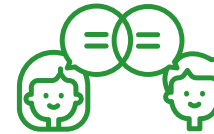


3. Mobiliteit

Met ons eigen wagenpark vullen wij een deel van het transport tussen leveranciers, ons distributiecentrum in Waddinxveen en de afnemers in. Daarnaast werken wij met vaste logistieke partners om de totale leverbetrouwbaarheid te garanderen. In 2023 hebben wij 22% van ons inkoopvolume en 10% van ons verkoopvolume met onze eigen vrachtwagens vervoerd.

Deze vrachtwagens rijden op diesel en zijn daardoor een van onze grootste bronnen van CO₂-uitstoot. Ons doel is alle vrachtwagens die binnen Nederland rijden, richting 2030 te vervangen door uitstootvrije vrachtwagens. Momenteel monitoren wij maandelijks het rijgedrag van onze chauffeurs en proberen wij de beladingsgraad van de vrachtwagens te maximaliseren. Het thema mobiliteit draait niet alleen om het transport van groente en fruit, maar ook om het gebruik van leaseauto's door onze medewerkers. Om de emissies van zakelijk reizen en woon-werkverkeer te verminderen, hebben wij als maatregel gesteld dat alle nieuwe leasevoertuigen vanaf 1 juli 2025 elektrisch of plug-in hybride moeten zijn. Op deze manier verwachten wij in 2030 de scope 1 en scope 2 emissies met 391 ton CO₂ te verminderen ten opzichte van 2022. Daarnaast krijgen medewerkers met een vast dienstverband de mogelijkheid om een (elektrische) fiets te leasen.

Meer informatie over onze CO₂-uitstoot is te lezen in het hoofdstuk Emissies, vanaf pagina 49.



4. Mens en maatschappij

Enthousiaste en vakkundige medewerkers zijn essentieel voor ons succes. Intern richten wij ons op de veiligheid, gezondheid, ontwikkeling en gelijke behandeling van medewerkers. Extern zetten we ons in om de leefomgeving in de gemeente Waddinxveen te verbeteren, werken samen met de regionale Voedselbank en ondersteunen maatschappelijke goede doelen.

Met deze initiatieven vertrouwen wij erop dat wij de gezondheid, tevredenheid en betrokkenheid van onze medewerkers, uitzendkrachten en onze lokale stakeholders zullen bevorderen.

Meer informatie over de gezondheid en veiligheid van onze medewerkers is te vinden in het hoofdstuk Gezondheid en veiligheid Combilo medewerkers, vanaf pagina 57.



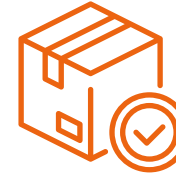


5. Verantwoorde keten

Een verantwoorde keten draait om ethisch, duurzaam en transparant ondernemen, van teelt en verpakken tot aan het eindgebruik van onze producten en verpakkingen. Om dit te waarborgen, moet 94% van ons inkoopvolume tegen 2030 voorzien zijn van een sociaal certificaat en 40% van een milieucertificaat.

Met behulp van een Life Cycle Assessment (LCA) gaan we het gesprek aan met onze leveranciers om inzicht te krijgen in de CO₂-uitstoot van de ingekochte producten. Dit zal ons helpen onze scope 3 emissies en waardeketen beter te begrijpen en, waar mogelijk, verder te verduurzamen.

Meer informatie over de sociale en milieueisen aan leveranciers is te vinden in het hoofdstuk Verantwoord inkopen, vanaf pagina 65.



6. Materialen en middelen

AGF-producten kunnen kwetsbaar zijn voor beschadiging of vervuiling. Daarom besteden wij veel aandacht aan de verpakking, die niet alleen bijdraagt aan de juiste productbeleving, maar ook het product beschermt en de houdbaarheid verlengt.

De meeste productverpakkingen die nu worden gebruikt, zoals flowpacks en krimpfolie, hebben echter een negatieve impact op het milieu. Ons doel is het gebruik van materialen tot een minimum te beperken en onze producten te verpakken met duurzame materialen. Onze focus ligt daarbij op efficiënter materiaalverbruik en duurzame alternatieven om zo een lagere milieubelasting te realiseren. Bovendien willen wij door middel van digitalisering ons papierverbruik verder verminderen.

Meer informatie over productverpakkingen is te vinden in het hoofdstuk Verpakkingen, vanaf pagina 41.



2.1.3 Maatschappelijke bijdragen

Combilo levert met veel plezier een bijdrage aan de maatschappij door verschillende initiatieven of goede doelen te steunen. In 2023 hebben wij diverse donaties gedaan en/of bijdrages geleverd.

- De Stichting Vrienden van Sophia hebben wij ondersteund bij verschillende evenementen ten behoeve van kindercare.
- Wij hebben de Stichting Overleven met Alveesklierkanker financieel gesteund voor onderzoek.
- Onze bijdrage aan Stop the Food Fight heeft geresulteerd in een documentaire over duurzame voedselproductie.
- In samenwerking met de Stichting Samen Tegen Voedselverspilling, hebben wij een business case opgezet voor het verwaarden van reststromen van groente en fruit.
- Wij hebben een bijdrage geleverd aan de Groente & Fruit Brigade door het verstrekken van verse producten aan voedselbanken.
- Wij hebben een aantal sportverenigingen en -evenementen op verschillende manieren geholpen en ondersteund.

Stichting Vrienden van het Sophia

In het Erasmus MC Sophia Kinderziekenhuis wordt zorggedragen voor de meest bijzondere en kwetsbare patiënten: kinderen. De Stichting Vrienden van het Sophia spant zich in om hun verblijf in het ziekenhuis zo aangenaam mogelijk te maken en ondersteunt de financiering van wetenschappelijk onderzoek en vernieuwende projecten.



Stichting Overleven met Alveesklier (Support Casper)

De Stichting Overleven met Alveesklierkanker is in het najaar van 2015 opgericht met het doel de bewustwording van deze ernstige vorm van kanker te vergroten en geld in te zamelen voor innovatief onderzoek naar nieuwe behandelmethoden voor alveesklierkanker. Combilo draagt hier graag aan bij door het doen van donaties.



Stop the Food Fight

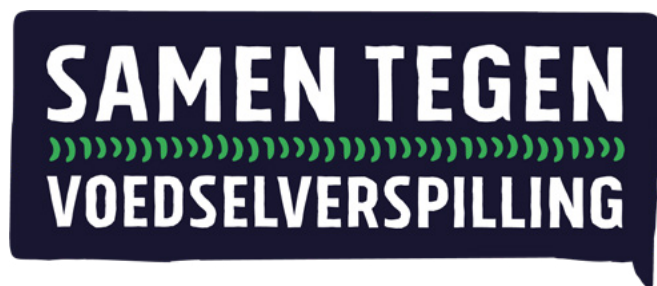
Stop the Food Fight streeft ernaar een duurzaam voedselsysteem te ontwikkelen door het stimuleren van dialogen en door samenwerking te bevorderen tussen diverse stakeholders, zoals biologische en technologische telers; zo integreren technologische telers moderne technologieën zoals drones en sensoren in hun landbouwpraktijken. Het doel is een gezond en ecologisch verantwoord voedselaanbod te bevorderen. In 2022 hebben wij een bijdrage geleverd aan de ontwikkeling van een documentaire over duurzame voedselproductie en systemen. Deze documentaire heeft in 2023 in de bioscoop gedraaid.



Stichting Samen Tegen Voedselverspilling

Binnen de stichting Samen Tegen Voedselverspilling werken kennisinstellingen, overheden, maatschappelijke organisaties en bedrijven uit de hele voedselketen samen. Dit doen ze door hun krachten en expertise te bundelen voor één gezamenlijk doel: het verminderen van voedselverspilling met 50% in 2030, ten opzichte van 2015. Dit alles conform The Sustainable Development Goal - 12.3 van de Verenigde Naties.

Combilo heeft een voucher ontvangen voor het opzetten van een business case om de reststromen van groenten en fruit en die van telers te verwaarden tot nieuwe grondstoffen voor de voedingsmiddelenindustrie. Hieruit is Combilo Food Solutions voortgekomen. Vanaf mei 2024 zal Combilo Food Solutions van verspilde Nederlandse groenten en fruit duurzame, houdbare halffabricaten maken voor de voedingsmiddelenindustrie.



Groente & Fruit Brigade

Wanneer wij groente of fruit over hebben, bijvoorbeeld door de dalende afzet en toenemende productie, doneren wij dit aan de Groente & Fruit Brigade. Deze organisatie ontvangt partijen buitenbeentjes en overschotten van telers of handelaren. Op haar locaties in Poeldijk, Nagele en Venlo controleren de brigadiers de groente en fruit op kwaliteit en worden ze eventueel herverpakt. Vervolgens halen distributiecentra de verse producten op en verdelen ze over de voedselbanken. Op deze manier kunnen de voedselbanken wekelijks een portie verse groente en fruit uitdelen aan wie dit nodig hebben.



Sportverenigingen en -evenementen

Gezond eten en bewegen gaan hand in hand voor de gezondheid en vitaliteit van de mens. Daarom steunen wij diverse sportevenementen en -verenigingen. Voor het seizoen 2022-2023 waren wij naam- en shirtsponsor voor tafeltennisvereniging TOGB en rugbyclub Hoek van Holland. Ook hebben wij een bijdrage geleverd aan de sportvereniging RKVV Westlandia.

In 2023 zijn de kleedkamers van het clubhuis van BVCB-voetbalvereniging afgebrand. Ten behoeve van de wederopbouw van het clubhuis hebben wij een bijdrage geleverd aan een evenement.



Bovendien doneren wij groente en fruit voor evenementen waar onze medewerkers aan meedoen. Denk aan lokale sportevenementen zoals de Freshride 2023, Sportingsclub De Uitweg, de DOTO zomerkampen van sportverenigingen in Bergschenhoek en de Oostland Marathon.

2.2 Activiteiten

2.2.1 Medewerkers

Wij matchen dagelijks vraag en aanbod van versproducten. Deze intensieve markt vraagt om gedreven medewerkers die altijd paraat staan om onze klanten te voorzien van de meest verse producten en de hoogste kwaliteit. Alleen door goed en plezierig samen te werken, kunnen we de flexibiliteit en leverbetrouwbaarheid waarborgen in deze hectische markt.

Daarnaast werken wij met seizoensproducten waardoor we niet het hele jaar door dezelfde personeelsbehoefte hebben. Tijdens de piekmaanden vullen we ons vaste team aan met uitzendkrachten, die vooral worden ingezet in de productie en bij het orderpicken. Zij helpen met het inpakken, uitzoeken en klaarzetten van producten.

In 2023 hebben 1.305 unieke uitzendkrachten operationele werkzaamheden uitgevoerd bij Combilo. Gemiddeld over 2023 hadden we 100 FTE (full-time equivalent) uitzendkrachten werkzaam.

Aantal medewerkers in headcount en FTE



Headcount



FTE



Aantal medewerkers per divisie



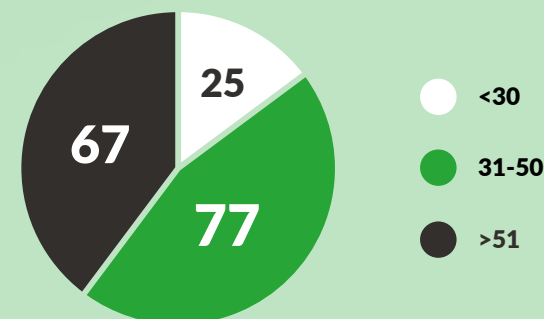
Operationeel



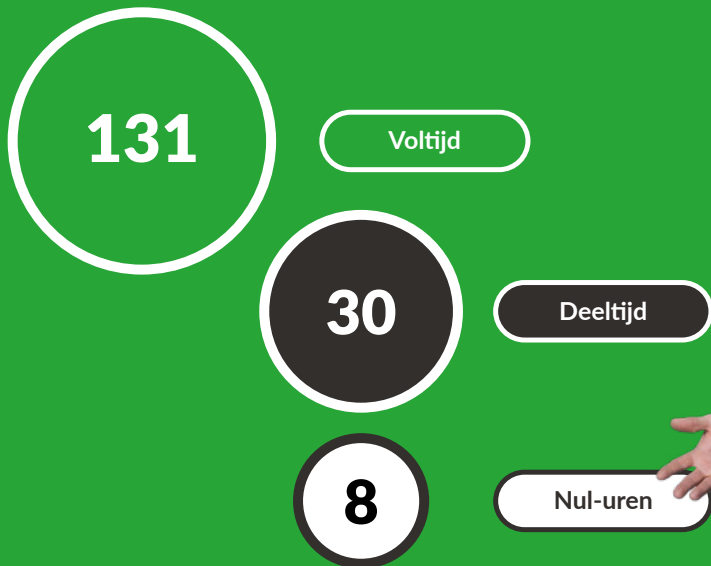
Ondersteunend

De medewerkersactiviteiten zijn in grote lijnen te onderscheiden in operationeel werk en ondersteunend werk. De operationele medewerkers vervullen functies zoals het ontvangen van groente en fruit en het verpakken van producten, daarnaast zijn ze werkzaam binnen afdelingen als orderpicking, verpakken, kwaliteitscontrole, commercie, technische dienst en transport. De ondersteunende medewerkers werken voornamelijk op kantoor op afdelingen zoals ICT, financiële administratie en HR. Deze medewerkers zijn vast bij ons in dienst.

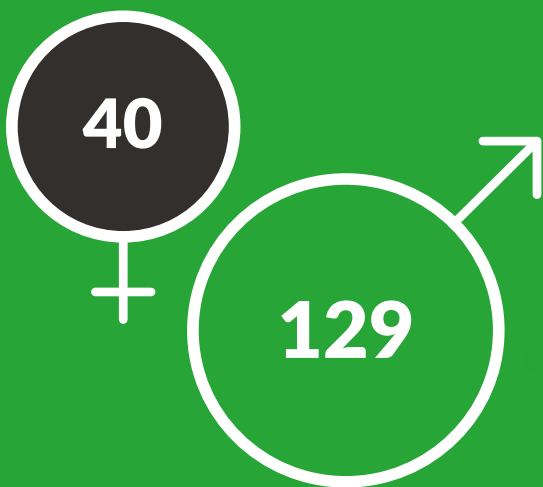
Verdeling leeftijdscategorieën



Dienstverband



Man-vrouwverhouding



Aantal nationaliteiten



2.2.2 Producten en waardeketen

Met telers (verenigingen) aan de ene kant en onze afnemers, retail en trade, aan de andere kant vormen wij samen de versketen van groente en fruit. Al vier generaties is ons familiebedrijf dé verbindende schakel in de versketen.

Activiteiten

Combilo heeft haar activiteiten ondergebracht in vier BV's:



Combilo B.V.

Combilo heeft een omvangrijk netwerk opgebouwd met Nederlandse en buitenlandse telers, dit zorgt voor een breed palet aan kas- en vollegrondsgroenten en fruit. Binnen Combilo BV vindt de in- en verkoop plaats van onze producten.



Combilo Packaging B.V.

Combilo heeft de mogelijkheid om producten op veel verschillende manieren te verpakken. Met onze grote mate van flexibiliteit kunnen we snel inspelen op duurzame trends. Binnen Combilo Packaging BV vindt het verpakken en ook het sorteren van onze producten plaats.



Combilo Logistics B.V.

Combilo staat bekend om haar logistieke betrouwbaarheid en flexibiliteit. Met ons eigen wagenpark verzorgen we een groot deel van het transport tussen leveranciers, ons distributiecentrum in Waddinxveen en de afnemers. Daarnaast werken we met vaste logistieke partners om de leverbetrouwbaarheid te garanderen. Binnen Combilo Logistics BV vindt het transport van onze producten plaats.



Combilo Food Solutions B.V.

Deze nieuwe onderneming gaat in de traditionele wereld van groente en fruit de strijd aan tegen voedselverspilling. Dit doet Combilo Food Solutions door AGF-reststromen te verwerken tot halffabricaten.

Waardeketen

1. Inkoop (teelt en assortiment): Combilo heeft een omvangrijk netwerk opgebouwd met Nederlandse en buitenlandse telers (verenigingen). Het overgrote deel van onze ingekochte producten is afkomstig uit Nederland (89%). 8% komt uit andere EU-landen en de resterende 3% uit landen buiten de EU. Dit zorgt voor een breed scala aan kas- en vollegrondsgroenten en fruit, waaronder:

- **Kasgroente:**
 - paprika
 - tomaat
 - komkommer
 - aubergine
 - peper
 - kruiden en kressen
 - courgette
 - radijs
- **Vollegrondsgroenten:**
 - ijsbergsla
 - prei
 - spruiten
 - witlof
- **Fruit en exoten:**
 - peren
 - appels
 - bramen
 - frambozen
 - kiwi's
 - limoen
 - lychees

2. Sortering en kwaliteit: Onze keurmeesters beoordelen dagelijks de kwaliteit van de producten. Daarnaast voeren wij overleg met onze leveranciers en logistieke partners over kwaliteit en voedselveiligheid. Deze werkprocessen vallen binnen de strenge normen van onze kwaliteitscertificeringen: BRC food, IFS Food, ISO 14001, QS Wholesale, GlobalGap Chain of Custody, PlanetProof ketenborging, RIK en Bio.

3. Verpakking: AGF-producten zijn kwetsbaar. Een juiste verpakking beschermt het product, verlengt de houdbaarheid en draagt bij aan de juiste productbeleving. Waar mogelijk worden de producten bij de telers verpakt. Dit past bij ons streven naar een zo efficiënt mogelijke keten.

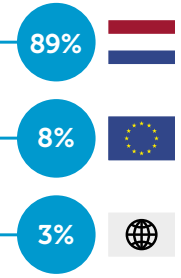
4. Logistiek (transport/distributie): Binnen onze logistieke activiteiten gaan we voor betrouwbaarheid en flexibiliteit. Met ons eigen wagenpark realiseren we een groot deel van het transport tussen leveranciers, het distributiecentrum in Waddinxveen en de klanten. Als aanvulling werken we met vaste logistieke partners om onze leverbetrouwbaarheid te garanderen.

5. Verkoop: Door verkoopactiviteiten maken we verse groente en fruit beschikbaar in diverse markten binnen Europa. De verdeling van onze verkoop is te zien op de volgende pagina.

sustainable
fresh
produce

1 Inkoop

Verdeling landen naar inkoopvolumes

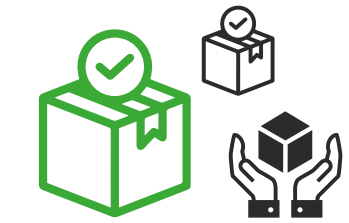


2 Sortering en kwaliteit

Voedselveilige en gezonde producten, pagina 53



- BRC Food
- IFS Food
- ISO 14001
- QS Wholesale
- GlobalGap Chain of Custody
- PlanetProof ketenborging
- Bio
- RIK



3 Verpakking

Verpakkingen, pagina 41



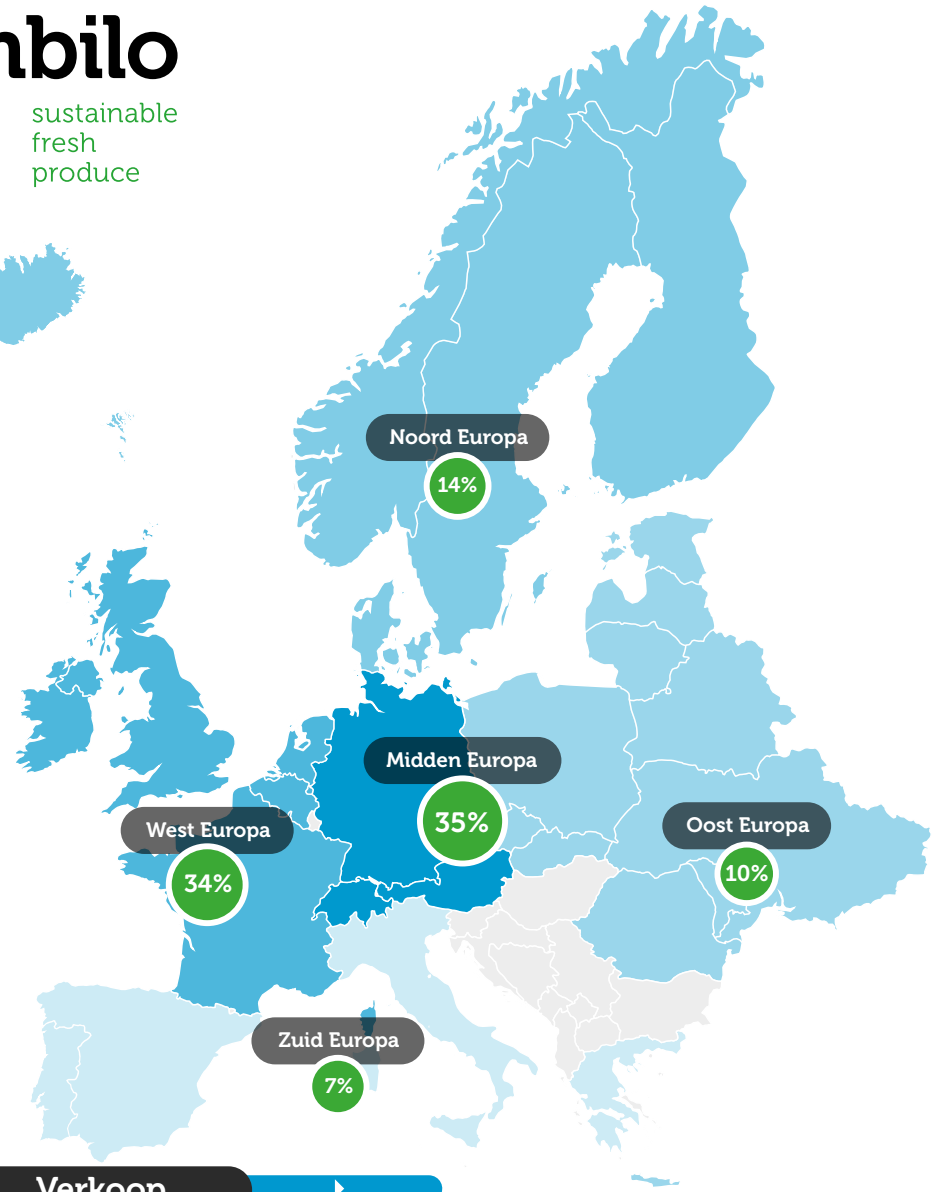
4 Logistiek

44,8% van ons inkoopvolume wordt rechtstreeks van de teelt naar de klant gebracht.

Emissies, pagina 49

5 Verkoop

Verdeling Europese regio's naar verkoopvolumes



2.3 Stakeholders

2.3.1 Stakeholderbetrokkenheid

Stakeholders zijn van groot belang voor Combilo. Deze individuen en organisaties zijn direct of indirect betrokken bij onze bedrijfsactiviteiten. Zij kunnen invloed uitoefenen op, of worden beïnvloed door, de manier waarop ons bedrijf opereert en groeit. Denk hierbij aan medewerkers, klanten, leveranciers, aandeelhouders, de lokale gemeenschap en regelgevende instanties. Hun belangen variëren van financiële doelen tot zorgen om maatschappelijke en milieu gerelateerde kwesties. Deze belangen zijn belangrijk voor onze bedrijfscontinuïteit, de kwaliteit van onze producten en onze duurzame bedrijfsvoering.

Medewerkers

Eigen medewerkers

Op drukke dagen gaan er meer dan 300.000 dozen of kratten de deur uit. Dit vereist flexibiliteit, daadkracht en de inzet van zowel handen als hoofden. Wij vertrouwen daarom op onze enthousiaste en vakkundige medewerkers.

Wij zijn een familiebedrijf met een informele, open bedrijfscultuur en korte lijnen met leidinggevenden. Hierdoor vindt er dagelijks (in)formeel overleg plaats met medewerkers. Wij organiseren diverse besprekingen, voeren enquêtes uit en toetsen de PSA (Psychosociale Arbeidsbelasting) in samenwerking met de Arbodienst. Hierdoor weten wij wat er speelt bij onze medewerkers en zorgen wij ervoor dat ze tevreden en gemotiveerd blijven.

Meer informatie over werkgeverschap binnen Combilo is te vinden in het hoofdstuk Werkgeverschap vanaf pagina 73.



Uitzendkrachten

Combilo werkt met seizoensproducten, dit veroorzaakt gedurende het jaar pieken en dalen in de hoeveelheid product. Hier spelen wij op in door het op- en afschalen van uitzendkrachten. Deze uitzendkrachten worden vooral ingezet in de productie en bij het orderpicken, zoals het inpakken, uitzoeken of klaarzetten van producten. Om te garanderen dat deze uitzendkrachten tevreden blijven, werken wij met vaste uitzendbureaus die beschikken over een ABU (Algemene Bond Uitzendondernemingen) keurmerk.

Meer informatie over hoe ons medewerkersbestand verdeeld is binnen de organisatie is te vinden in het hoofdstuk Medewerkers vanaf pagina 18.

Klanten (retail en trade)

Wij onderhouden dagelijks contact met de inkoopafdelingen van klanten. Dit doen wij om teeltverwachting en klantvraag zo goed mogelijk op elkaar af te kunnen stemmen en een goede beschikbaarheid te waarborgen. Regelmatig bezoeken wij onze klanten en zijn wij aanwezig op groente- en fruitbeurzen.

Op het gebied van duurzaamheid nemen wij de klantbelangen en -zorgen op in onze Code of Conduct voor onze leveranciers. De verduurzaming van verpakkingen realiseren wij in samenwerking met onze verpakkingsafdeling, klanten en verpakkingsleveranciers.

Consumenten

Combilo heeft geen direct contact met consumenten; zij kopen onze groente en fruit via onze klanten. Desondanks spelen voedselveiligheid en kwaliteit een belangrijke rol richting de consument. Dit waarborgen wij met behulp van een kwaliteitssysteem dat jaarlijks via third party audits wordt getoetst. Bovendien dienen alle telers over een voedselveiligheidssysteem te beschikken en ondergaan zij jaarlijks een beoordeling over de effectiviteit en de naleving hiervan.

Wanneer de consument bepaalde verwachtingen of eisen heeft met betrekking tot duurzaamheid, reageren onze klanten hierop. Dit zien wij terug in hun verpakings- en duurzaamheidseisen, waar wij vervolgens weer aan voldoen.

Meer informatie over voedselveiligheid is te vinden in het hoofdstuk Voedselveilige en gezonde producten vanaf pagina 53.

Leveranciers

Onze leveranciers zijn verantwoordelijk voor het telen, de kwaliteit, betrouwbaarheid en duurzaamheid van ons groente- en fruitaanbod. Hun prestaties beïnvloeden direct de operationele efficiëntie en de tevredenheid van onze klanten. Door de dagelijkse afstemming van vraag en aanbod hebben wij iedere dag contact met onze verpakingsleveranciers, met de leveranciers van AGF-producten en met de transporteurs. Onze belangrijkste leveranciers voldoen bovendien aan onze Code of Conduct, die in lijn is met de kwaliteits- en duurzaamheidseisen van onze klanten. Hieronder vallen de telers en telercoöperaties, verpakingsleveranciers, transporteurs, en inhouse dienstverleners.

Meer informatie over de eisen die we stellen aan onze leveranciers is te vinden in het hoofdstuk Verantwoord inkopen vanaf pagina 65.

Telers en telercoöperaties

Onze telers produceren voornamelijk op een duurzame en efficiënte manier in kassen, met een hoge opbrengst per vierkante meter. Dit maakt gezond en betaalbaar voedsel toegankelijk voor iedereen. Met telers bespreken wij onderwerpen als bestrijdingsmiddelen, CO₂ uitstoot en arbeidsomstandigheden. Zo kunnen wij voldoen

aan de duurzaamheids- en kwaliteitseisen van consumenten, afnemers, onszelf en wetgeving. Ook bezoeken wij regelmatig onze telers en voeren wij periodiek een evaluatiegesprek met de telersverenigingen.

Verpakingsleveranciers

We hebben goede relaties met leveranciers van onze verpakingsmaterialen. Samen met hen en onze klanten innoveren wij op het gebied van duurzame en nieuwe materiaaloplossingen of verwerkingsmethoden voor verpakkingen. De uiteindelijke beslissing over de gekozen verpakking ligt veelal bij de klant.

Transporteurs

Onze vrachtwagens nemen een deel van de ritten tussen leveranciers, ons distributiecentrum en de afnemers voor hun rekening. Daarnaast werken wij samen met vaste logistieke partners om seizoenschommelingen op te vangen. Zodoende garanderen wij de betrouwbaarheid van alle leveringen.

Banken

Banken ondersteunen ons bij het beheren van onze dagelijkse operationele kosten en cashflow. Het is ook in hun belang dat Combilo een gezond kredietrisico, liquiditeit en rendement heeft. Op dit moment stellen banken nog geen specifieke eisen aan ons op het gebied van duurzaamheid.

Brancheorganisaties

Combilo is onderdeel van en actief in het bestuur van onze brancheorganisatie GroentenFruit Huis (GFH). Zo weten wij wat er speelt binnen de branche, kunnen wij problemen, risico's en kansen kenbaar maken en kunnen wij hierover meedenken. Gezamenlijk met leden van het GFH hebben wij een branchewijde-dubbele materialiteitsanalyse (DMA) opgesteld. Deze DMA diende als basis voor onze eigen DMA. Zie hiervoor het hoofdstuk Dubbele materialiteitsanalyse vanaf pagina 32.



Aandeelhouders

Combilo heeft één directeur-grotaandeelhouder (DGA) die beslissingsbevoegd is op directieniveau. Hij is betrokken bij de dagelijkse uitvoering van het bestuur van de organisatie. Onze organisatie kenmerkt zich door een platte structuur en een informele cultuur; de DGA is toegankelijk voor medewerkers en management.

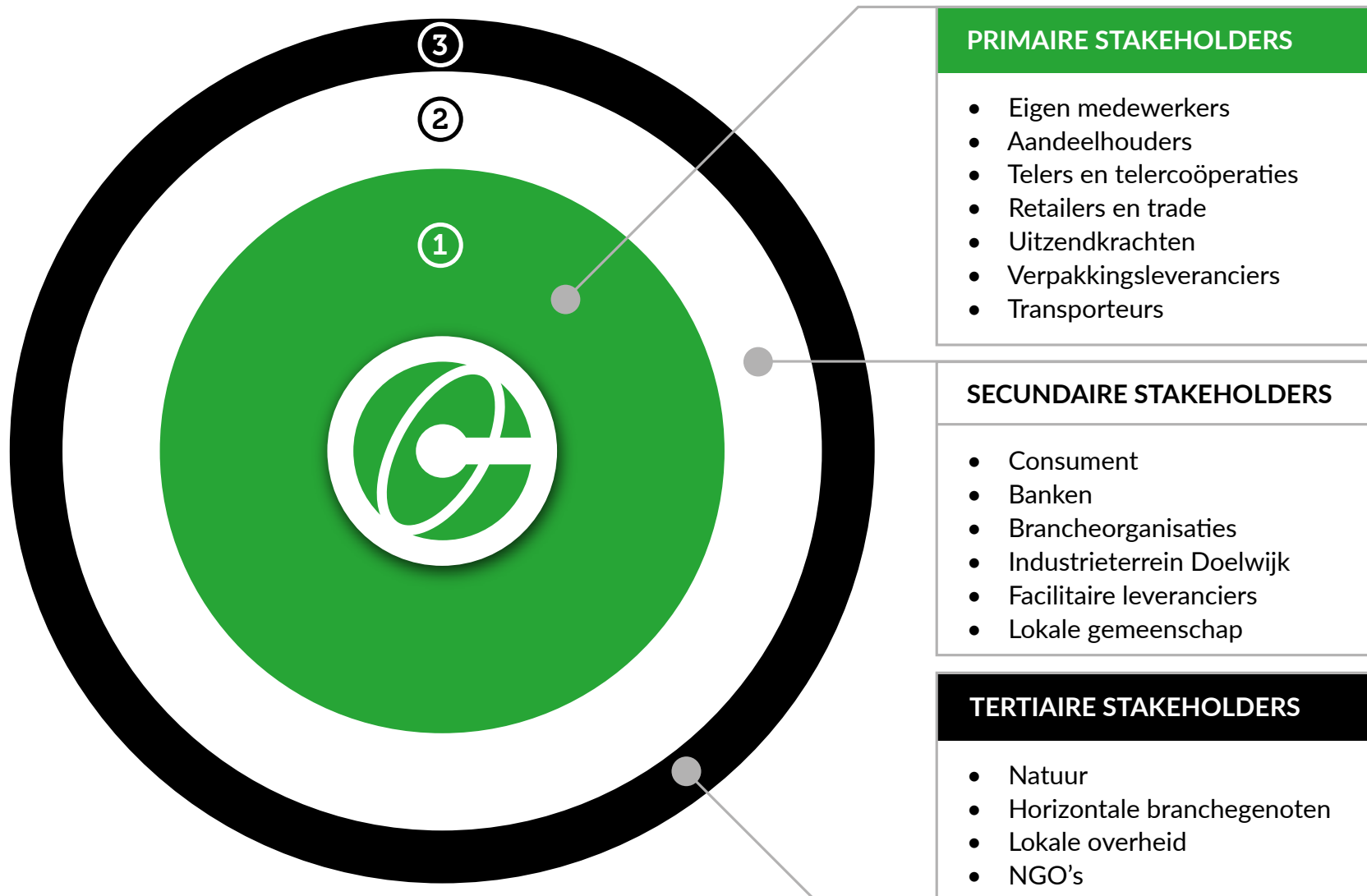
Lokale gemeenschap

Combilo is gevestigd op industrieterrein Doelwijk. Ten noorden hiervan vindt grootschalige woningbouw plaats. Zowel de toename van het aantal woningen als de uitbreiding van bedrijven heeft geleid tot netcongestie in het stroomnet. Hierdoor is er op korte termijn geen capaciteit voor nieuwe aansluitingen of voor verdere bedrijfsuitbreiding.

Wij staan in contact met de lokale gemeente Waddinxveen via ons lidmaatschap van de Vereniging Bedrijvenpark Doelwijk (VBD). Hier bespreken wij wederzijdse kansen, mogelijkheden, zorgen en problemen die betrekking hebben op een goed leefklimaat voor de bewoners en een gunstig ondernemersklimaat voor de bedrijven.

De natuur

Een andere belangrijke stakeholder is de natuur. Wij houden rekening met de impact van onze activiteiten op het milieu en integreren dit in onze overwegingen, besluitvorming en strategieën.





“De samenwerking met Combilo laat zien hoe duurzaamheid en efficiëntie samen kunnen komen. Samen leveren we niet alleen producten van hoge kwaliteit aan de Europese markt, maar dragen we ook bij aan een duurzamere toekomst. Hoogweg en Combilo blijven dagelijks werken aan het verbeteren van onze producten en processen, in het belang van onze klanten en de wereld om ons heen.”

Rick van de Sande
Hoogweg

2.3.2 Stakeholders aan het woord



Hoogweg Paprikakwekerijen

Hoogweg Paprikakwekerijen richt zich op het telen en verwerken van paprika's op een efficiënte, duurzame en milieuvriendelijke manier. “Onze samenwerking met Combilo is al jarenlang een waardevolle pijler in dit proces. Combilo, met zijn nuchtere en ondernemende bedrijfscultuur, is een serieuze afzetpartner waarmee we dagelijks streven naar verbetering. Dit heeft geleid tot een efficiënte communicatie, waardoor we samen een groot afzetbereik hebben en meerdere Europese retailers kunnen voorzien van hoogwaardige verpakte en onverpakte paprika's.”

Duurzaamheid staat centraal bij Hoogweg. We benutten geothermie voor 75% van onze warmtebehoefte en gebruiken biomassa alleen in de winter. Onze 35.000 zonnepanelen leveren energie, en warmtepompen halen extra warmte uit rookgassen. Regenwater wordt opgeslagen voor irrigatie, en plagen bestrijden we zoveel mogelijk biologisch.

Daarnaast zorgen we voor goede arbeidsomstandigheden en hebben we, in samenwerking met een uitzendbureau, comfortabele huisvesting voor 300 medewerkers gerealiseerd.



Dit onderstreept onze inzet voor zowel sociale en milieuvriendelijke bedrijfsvoering. Kijkend naar de toekomst, willen we de duurzaamheid van onze processen verder vergroten. Dit doen we door het gebruik van fossiele brandstoffen te verminderen en onze energiemix te optimaliseren. We blijven zoeken naar manieren om afval- en reststromen te minimaliseren en zetten verder in op biologische gewasbescherming. Daarnaast streven we naar een efficiënter gebruik van grondstoffen door water te recirculeren en onze watergiftstrategie aan te passen.

“De samenwerking met Combilo laat zien hoe duurzaamheid en efficiëntie samen kunnen komen. Samen leveren we niet alleen producten van hoge kwaliteit aan de Europese markt, maar dragen we ook bij aan een duurzamere toekomst. Hoogweg en Combilo blijven dagelijks werken aan het verbeteren van onze producten en processen, in het belang van onze klanten en de wereld om ons heen.”

Rick van de Sande
Hoogweg



"Ik ben trots op ons familiebedrijf KBB Holland en de weg die we hebben afgelegd. Met de toewijding aan onze kernwaarden blijven we ons inzetten voor een duurzame toekomst, waarin innovatie en kwaliteit hand in hand gaan. Als derde generatie zet ik alles op alles om de continuïteit van ons familiebedrijf te waarborgen en onze klanten hoogwaardige, duurzame producten te blijven leveren."

Louise Bakker
KBB Holland



KBB Holland

KBB Holland is een familiebedrijf dat zich al 20 jaar bezighoudt met de teelt van tomaten. Met 17,6 hectare kassen en een jaarlijkse productie van ruim 12 miljoen kilo tomaten, zetten we ons in voor het leveren van producten van de hoogste kwaliteit, die voldoen aan de wensen van onze afnemers en consumenten.

"Sinds begin 2024 heb ik, Louise Bakker, als derde generatie de leiding overgenomen. Ik ben vastbesloten om het familiebedrijf voort te zetten, waarbij kwaliteit, veiligheid, samenwerking en duurzaamheid centraal blijven staan."

Kwaliteit is het fundament van ons bedrijf. We streven er continu naar om tomaten te telen die voldoen aan de strengste normen. Veiligheid staat daarbij altijd voorop; we hanteren strikte veiligheidsprotocollen om een werkplek te creëren waar iedereen zich veilig en welkom voelt. Samenwerking is essentieel, zowel binnen ons team als met onze partners, om onze doelen te bereiken en om continu te verbeteren.

Duurzaamheid is een belangrijke pijler van KBB Holland. We maken gebruik van warmtekrachtkoppeling (WKK) en biologische gewasbescherming om onze ecologische voetafdruk te minimaliseren.



Daarnaast nemen we samen met andere glastuinbouwbedrijven deel aan project Osiris, waardoor we in de toekomst hopen warmte en CO₂ te ontvangen van afvalenergiecentrale PreZero in Roosendaal. Dit project zal ons helpen om jaarlijks ongeveer 8 miljoen m³ aardgas te besparen en ons energieverbruik verder te verduurzamen.

De samenwerking met Combilo speelt een belangrijke rol in onze inzet voor kwaliteit en duurzaamheid. Als familiebedrijven delen we gemeenschappelijke waarden, wat zorgt voor een sterke band en een prettige samenwerking. Combilo houdt ons op de hoogte van marktontwikkelingen en staat altijd open voor overleg, wat ons helpt om onze strategieën af te stemmen op de veranderende behoeften van de markt.

"Ik ben trots op ons familiebedrijf KBB Holland en de weg die we hebben afgelegd. Met de toewijding aan onze kernwaarden blijven we ons inzetten voor een duurzame toekomst, waarin innovatie en kwaliteit hand in hand gaan. Als derde generatie zet ik alles op alles om de continuïteit van ons familiebedrijf te waarborgen en onze klanten hoogwaardige, duurzame producten te blijven leveren."

Louise Bakker
KBB Holland

2.4 Materialiteitsanalyse

2.4.1 Dubbele materialiteitsanalyse

Vooruitlopend op de wettelijke verplichting om in 2026 een CSRD-verslag (Corporate Sustainability Reporting Directive) te publiceren, hebben wij in 2024 een dubbele materialiteitsanalyse (DMA) uitgevoerd. Voorafgaand aan onze eigen DMA hebben wij samen met een representatieve groep bedrijven in de AGF-sector, de brancheorganisatie GroentenFruit Huis en een extern adviesbureau de DMA afgerond om te bepalen over welke duurzaamheidsonderwerpen we dienen te rapporteren. Deze analyse heeft ons inzicht gegeven in de kansen, risico's en impact op het gebied van milieu, sociaal en bestuur binnen de gehele branche, inclusief onze stakeholders zoals telers en telersverenigingen.

Hoewel de DMA op brancheniveau is uitgevoerd, hebben wij de resultaten aangepast aan onze eigen organisatie door de meningen van onze eigen stakeholders zwaarder mee te laten wegen. Zodoende hebben wij de stakeholders en impacts die voor ons niet relevant zijn, uitgesloten. De resultaten zijn specifiek afgestemd op onze organisatie. Dit hoofdstuk betreft de materiële onderwerpen die relevant zijn voor Combilo en niet het gehele brancheonderzoek.

Dubbele materialiteitsanalyse

Dubbele materialiteit beslaat twee dimensies: impact materialiteit en financiële materialiteit. Een duurzaamheidsthema is materieel als het voldoet aan de criteria voor impactmaterialiteit en/of financiële materialiteit.

Impact materialiteit

Impact materialiteit richt zich zowel op de positieve als negatieve impact die een organisatie heeft op de omgeving. Dit betekent dat er wordt gekeken naar de gevolgen van de activiteiten van een organisatie op drie belangrijke gebieden, ook wel met ESG (Environmental, Social en Governance) aangeduid:

- Milieu (Environmental): bijvoorbeeld de uitstoot van broeikasgassen, watergebruik, afvalbeheer en andere milieufactoren.
- Maatschappij (Social): bijvoorbeeld de werkgelegenheid, arbeidsomstandigheden, gemeenschapsbetrokkenheid en sociale gelijkheid.
- Bestuur (Governance): bijvoorbeeld het bestuur en beheer van de activiteiten van de organisatie, ethische bedrijfsvoering, transparantie, naleving van wet- en regelgeving en de relaties met stakeholders.

De belangrijkste factor van impact materialiteit is dat het zich richt op de belangen en zorgen van stakeholders. Dat kunnen bijvoorbeeld medewerkers, klanten, leveranciers, lokale gemeenschappen of investeerders zijn. Doordat deze partijen de duurzame onderwerpen beoordelen, kunnen wij beter begrijpen welke kwesties het meest relevant en belangrijk voor hen zijn. Hierdoor kunnen wij beter inspelen op hun verwachtingen en proberen om hun zorgen weg te nemen.

De impactmaterialiteit wordt gemeten aan de hand van de ernst van de impact. Dit wordt bepaald op basis van de:

- Schaal: hoe ernstig of gunstig de impact is of kan zijn.
- Omvang: hoe groot de impact is.
- Herstelbaarheid: hoe moeilijk het is om de schade te herstellen (bij negatieve impact).
- Waarschijnlijkheid: de kans dat de impact plaatsvindt (bij potentiële impact).

Financiële materialiteit

Financiële materialiteit richt zich op de potentiële gevolgen van ESG aspecten op de financiële prestaties van een organisatie. Dit betekent dat er gekeken wordt naar hoe ESG-factoren invloed kunnen hebben op de:

- Financiële positie: de impact van ESG-aspecten op de activa, passiva en het eigen vermogen van de organisatie.
- Cashflow: hoe ESG-kwesties de inkomende en uitgaande geldstromen kunnen beïnvloeden.
- Toegang tot financiering: de manier waarop ESG-factoren de mogelijkheden kunnen beïnvloeden om financiering te verkrijgen, bijvoorbeeld door de perceptie van investeerders en kredietverstrekkers.

Door de financiële materialiteit te beoordelen begrijpen wij beter door welke ESG-kwesties onze financiële gezondheid kan worden beïnvloed. Met deze informatie kunnen wij strategische beslissingen nemen om risico's te beheersen en kansen te benutten. Financiële materialiteitscores worden vastgesteld aan de hand van:

1. Impact op middelen: de kans om de benodigde middelen, zoals grondstoffen, te blijven gebruiken of te verkrijgen.
2. Impact op relaties: de mogelijkheid om te vertrouwen op relaties die essentieel zijn voor het bedrijfsproces.
3. Waarschijnlijkheid: de waarschijnlijkheid of geschetste scenario's of prognoses wel of geen werkelijkheid worden.

Analyse op brancheniveau

Samenstelling branche DMA

Een groot deel van de leden van onze brancheorganisatie GroentenFruit Huis zal over 2024 een CSRD-verslag publiceren als voorbereiding op de wettelijke verplichting die in 2025 zal ingaan. Daar maakt de uitvoering van een DMA, conform de ESRS (European Sustainability Reporting Standards), onderdeel van uit.

Wij hebben deze DMA uitgevoerd op brancheniveau, samen met leden van het GroentenFruit Huis. De leden van het GroentenFruit Huis zijn onder andere telers, telersverenigingen, importeurs en exporteurs van groente en fruit, en Nederlandse groente- en fruithandelaren, zoals wijzelf. Ongeveer 75% van ons inkoopvolume is gedekt door de deelnemende bedrijven in het brancheproject.

Op deze manier weten wij dat de resultaten van de dubbele materialiteitsanalyse voor ons relevant zijn. Alle deelnemende leden waren direct betrokken en hadden inspraak in het volledige dubbele materialiteitsproces.



Uitvoering in de praktijk

De DMA is uitgevoerd door een kerngroep van 20 leden van het GroentenFruit Huis. Deze analyse vond plaats tijdens verschillende workshopdagen, die werden geleid door een adviesbureau. Voor en tijdens deze workshops zijn de shortlist-onderwerpen van de ESRS geëvalueerd en aangepast op hun relevantie voor de branche. Vervolgens is de impact- en financiële materialiteit van de overige onderwerpen vastgesteld.

De evaluaties werden eerst individueel per organisatie besproken. Daarna vond een open discussie plaats tussen de leden van de kerngroep. Hierdoor ontstond een open dialoog met ruimte voor uiteenlopende perspectieven op de verschillende onderwerpen. Om ervoor te zorgen dat in de analyse van de kerngroep de gehele brancheorganisatie werd vertegenwoordigd, is ook een klankbordgroep opgericht, bestaande uit 14 andere leden. Ook zij hebben inspraak gehad in de analyse. Hoewel er geen individuele impact- en financiële materialiteitsanalyse heeft plaatsgevonden heeft de directie van Combilo kunnen meedenken over de voorgestelde onderwerpen. Deze zijn meegenomen in een bespreking met de kerngroep.

Combilo stakeholdervertegenwoordiging

Niet alle leden van de kerngroep en klankbordgroep zijn directe stakeholders van Combilo, en niet alle stakeholders van Combilo zijn vertegenwoordigd in de branche-DMA. Veel van onze leveranciers zijn hier wel vertegenwoordigd. De uitkomsten van de projectgroep, zowel wat betreft impact materialiteit als financiële materialiteit, zijn vervolgens getoetst door onze eigen stakeholders:

- Directie: de resultaten van de branche DMA zijn besproken en vervolgens specifiek gemaakt voor Combilo. Samen met de directie hebben we in meerdere sessies de diverse onderwerpen bediscussieerd en zijn er scores aan toegekend.
- Klanten: deskresearch van het duurzaamheidsbeleid van klanten en gesprekken met de grootste klanten.
- Medewerkers: via een enquête.

Meer informatie over onze stakeholders is te lezen in het hoofdstuk Stakeholders vanaf pagina 24.



Onderzoeksresultaten

Materialiteitsonderwerpen

Uit het dubbele materialiteitsonderzoek heeft de branche 53 sub-onderwerpen als materieel gedefinieerd. Van deze onderwerpen hebben wij, op basis van gesprekken met de directie, eigen medewerkers, klanten en leveranciers, een selectie van 28 sub-onderwerpen als materieel bepaald. In dit verslag hebben wij ervoor gekozen om diverse subtopics samen te voegen in overzichtelijke hoofdstukken.

Vanwege de verschillende termen in de branche en de specificatie voor Combilo zijn sommige onderwerpen verdeeld over meerdere hoofdstukken in dit verslag. Bijvoorbeeld het onderwerp circulaire economie komt terug in de hoofdstukken AGF-reststromen, verpakkingen en afval, en circulariteit. Daarnaast is informatie- en systeembeveiliging niet genoemd als een van onze materiële onderwerpen, maar wordt het wel vrijwillig behandeld.

Dit duurzaamheidsverslag bestaat uit de volgende materialiteitshoofdstukken:

Thema	Onderwerp	Definitie	Pagina
Milieu	AGF-reststroom	De AGF-producten die door ons worden weggegooid omdat deze niet geschikt zijn voor de verkoop aan de consument.	39
Milieu	Verpakkingen	De materiaalkeuze, materiaalsamenstelling, de recyclebaarheid en het gebruik van gerecyclede of hernieuwbare materialen afkomstig van de productverpakkingen.	41
Milieu	Afval en circulariteit	De volumes van de afvalstromen die voortkomen uit de eigen bedrijfsactiviteiten en het gebruik van afvalstromen of reststromen als grondstof.	44
Milieu	Klimaatimpact van de producten	De broeikasgassen die vrijkomen bij de AGF-teelt en het transport hiervan, welke niet door Combilo worden beheerd, en de mate waarin de AGF-keten klimaatbestendig is.	48
Milieu	Emissies	De broeikasgassen (CO ₂ -eq) die vrijkomen uit en het energieverbruik van onze eigen bedrijfsactiviteiten en dat van de zakelijke reizen en woon-werkverkeer door medewerkers en de mate van klimaatadaptatie van het eigen bedrijf.	49
Sociaal	Voedselveilige en gezonde producten	De veiligheid voor consumenten om de voedselproducten te consumeren en de gezondheids- en kwaliteitswaarde van de producten.	53
Sociaal	Gezondheid en veiligheid Combilo medewerkers	De duurzame inzetbaarheid, de gezondheid, het werkplezier en het welzijn van de eigen medewerkers en dat van de ingehuurde uitzendkrachten.	57
Sociaal	Gezondheid en veiligheid ketenmedewerkers	De veiligheid, gezondheid en eerlijke werkomgeving van de medewerkers die werkzaam zijn in de AGF-keten van onze producten.	61
Sociaal	Training en opleiding	De kansen van medewerkers om zich persoonlijk en professioneel te mogen ontwikkelen, naast hun huidige werkzaamheden en functie.	63
Bestuur	Verantwoord inkopen	Het toetsen van leveranciers op ESG-criteria en de mate van transparantie van de AGF-keten.	65
Bestuur	Informatie- en systeembeveiliging	De beveiliging en bescherming van de eigen digitale systemen, processen, bedrijfsgegevens en persoonsgegevens.	67
Bestuur	Bedrijfsethiek	De interne bedrijfscultuur en het naleven van sociale en milieuwetten, waarborgen van een zero-tolerance beleid voor corruptie, mededinging en privacyschendingen en ruimte en bescherming verschaffen aan klokkenluiders.	69

De volgende ESRS onderwerpen zijn opgenomen in de respectievelijke onderwerpen;

ESRS Topic	ESRS Sub-topic	Hoofdstuk in verslag
Klimaatverandering	Tegengaan van klimaatverandering	Emissies en klimaatimpact van de producten
Klimaatverandering	Beschermen tegen klimaatverandering	Emissies en klimaatimpact van de producten
Klimaatverandering	Energie	Emissies en klimaatimpact van de producten
Vervuiling	Microplastics	Afval en circulariteit
Vervuiling	Luchtverontreiniging	Emissies
Vervuiling	Zorgwekkende stoffen	Afval en circulariteit
Vervuiling	Zeer zorgwekkende stoffen	Afval en circulariteit
Biodiversiteit en ecosystemen	Klimaatverandering	Emissies en klimaatimpact van de producten
Biodiversiteit en ecosystemen	Verontreiniging	Afval en circulariteit
Circulaire economie	Uitstroom van hulpbronnen gerelateerd aan producten en diensten	Verpakkingen
Circulaire economie	Instroom van hulpbronnen, inclusief gebruik van hulpbronnen	Verpakkingen
Gezondheid en veiligheid - eigen personeel	Gezondheid en veiligheid	Gezondheid en veiligheid Combilo medewerkers
Arbeidsomstandigheden - eigen personeel	Arbeidsvoorwaarden	Werkgeverschap
Arbeidsomstandigheden - eigen personeel	Arbeidsomstandigheden/milieu	Gezondheid en veiligheid Combilo medewerkers
Gelijke behandeling en kansen voor iedereen - eigen personeel	Maatregelen tegen geweld en pesterijen op het werk	Gezondheid en veiligheid Combilo medewerkers
Gelijke behandeling en kansen voor iedereen - eigen personeel	Opleiding en ontwikkeling van vaardigheden	Training en opleiding
Andere werkgerelateerde rechten	Adequate huisvesting	Werkgeverschap
Gezondheid en veiligheid - werknemers in de waardeketen	Gezondheid en veiligheid	Verantwoord inkopen
Arbeidsomstandigheden - werknemers in de waardeketen	Arbeidsvoorwaarden, arbeidsomstandigheden & collectieve arbeidsovereenkomst	Verantwoord inkopen
Gelijke behandeling en kansen voor iedereen - werknemers in de waardeketen	Gendergelijkheid en gelijke beloning voor gelijkwaardig werk	Verantwoord inkopen
Gelijke behandeling en kansen voor iedereen - werknemers in de waardeketen	Maatregelen tegen geweld en pesterijen op het werk	Verantwoord inkopen
Andere arbeidsgerelateerde rechten - werknemers in de waardeketen	Adequate huisvesting	Verantwoord inkopen
Andere arbeidsgerelateerde rechten - werknemers in de waardeketen	Gedwongen arbeid	Verantwoord inkopen
Andere arbeidsgerelateerde rechten - werknemers in de waardeketen	Kinderarbeid - leeftijd tussen 13-18 jaar	Verantwoord inkopen
Lokale gemeenschappen	Economische rechten van gemeenschappen	Maatschappelijke bijdragen
Persoonlijke veiligheid van consumenten en/of eindgebruikers	Gezondheid en veiligheid	Voedselveilige en gezonde producten
Betrokkenheid bij de toeleveringsketen	Beheer van relaties met leveranciers, inclusief betalingspraktijken	Bedrijfsethiek
Politieke betrokkenheid en lobbyactiviteiten	Politiek engagement	Bedrijfsethiek
Bedrijfsethiek	Bedrijfscultuur	Bedrijfsethiek
Bedrijfsethiek	Bescherming van klokkenluiders	Bedrijfsethiek

2.4.2 Niet-materialiteitsonderwerpen

Naast de voor Combilo materieel gedefinieerde onderwerpen besteden wij binnen Combilo ook aandacht aan de niet-materieel bevonden onderwerpen biodiversiteit, vervuiling, water en diversiteit en inclusie. In dit hoofdstuk lichten wij kort ons beleid, onze initiatieven en onze activiteiten op deze punten toe.

Voor meer informatie over de dubbele materialiteitsanalyse die we hebben uitgevoerd, zie het hoofdstuk Dubbele materialiteitsanalyse vanaf pagina 32.

Biodiversiteit

Het beschermen en ondersteunen van biodiversiteit is een vitaal aspect van het behoud van de planeet. Combilo zet zich daarom in om het milieu te beschermen en biodiversiteit maakt daar een belangrijk onderdeel van uit. Zo zijn wij gevestigd op één locatie en hebben wij in die hoedanigheid weinig impact op de biodiversiteit. Groente en fruit afkomstig uit kassen hebben, vanwege het beschermende karakter van de kas zelf, weinig impact op de biodiversiteit. 79% van de producten die wij inkopen zijn afkomstig uit de kassenteelt. Bovendien is kassenteelt duurzaam en efficiënt in landgebruik. De opbrengst in verhouding tot landgebruik is hoog.

Om de negatieve impact op de biodiversiteit te verminderen en de positieve impact te bevorderen stimuleren wij telers om een milieu-certificering te halen waar biodiversiteit onderdeel van is. In 2023 was 30% van ons inkoopvolume geteeld volgens de normen van "On the Way to PlanetProof". Hierbij dienen de telers de biodiversiteit van het landschap rondom de teeltlocaties te bevorderen en te vergroten, bijvoorbeeld door nestgelegenheden te creëren en bloemen aan te planten langs akkerranden. De teler kiest uiteindelijk zelf de maatregelen die bij zijn of haar bedrijf passen.

Een vorm van negatieve impact door kassenteelt is lichtvervuiling, wat met name in de wintermaanden plaatsvindt. Sinds 2017 zijn kassentelers echter verplicht om zo min mogelijk licht naar buiten te laten komen. Hierdoor dienen de telers de kas voor 98% af te scherm.

Vervuiling

Ons beleid is erop gericht vervuiling van land, water en lucht zoveel mogelijk te voorkomen. Het risico op vervuiling wordt al beperkt doordat 79% van de producten die wij inkopen in kassen wordt geteeld. Hierdoor kunnen bijvoorbeeld bestrijdingsmiddelen niet in de natuur terecht komen. In de keten handelen wij uitsluitend in GLOBALG.A.P. gecertificeerde producten, dat vervuiling van de omgeving helpt voorkomen, bijvoorbeeld door het correcte gebruik van pesticiden. Dit is onderdeel van onze Code of Conduct, die in 2023 opnieuw is voorgelegd aan onze leveranciers.

Waterverbruik in de keten

Water neemt een belangrijke plaats in binnen het milieu. Ons beleid is dan ook gericht om vervuiling van water te voorkomen. 79% van onze ingekochte producten zijn afkomstig uit kassenteelt. Ook hier is onze impact beperkt: kassentelers kennen namelijk een zeer efficiënt waterverbruik, waarbij water ook gemakkelijk hergebruikt kan worden. Veel telers maken gebruik van waterbassins waarmee regenwater wordt opgevangen en wordt gebruikt voor de teelt.

Daarnaast zien wij een toename in het aantal Spaanse leveranciers dat werkt volgens de normen van de SPRING (Sustainable Program for Irrigation and Groundwater Use) module binnen de GLOBALG.A.P. certificeringen. Inmiddels beschikt 41% van de Spaanse leveranciers over deze certificering. Ook dit is onderdeel van onze Code of Conduct.

Diversiteit en inclusie

Combilo telt meerdere medewerkers uit kwetsbare groepen, zoals (arbeids)migranten en mensen met een lichamelijke beperking. Zij zijn voornamelijk werkzaam in de productieomgeving. Wij houden rekening met hun specifieke behoeften en zorgen voor passend werk, zodat iedereen optimaal kan functioneren. Een voorbeeld hiervan is het aanbieden van een Nederlandse taal cursus voor arbeidsmigranten.

Wij hechten veel waarde aan een cultuur waarin iedereen zich veilig en gerespecteerd voelt. Wij creëren doorgroeimogelijkheden en streven ernaar ieders potentieel te benutten, zodat iedereen gelijke kansen krijgt. Diverse medewerkers met een migratieachtergrond zijn inmiddels doorgroeid naar leidinggevende functies.

Verder hanteren wij een zero-tolerance-beleid als het gaat om discriminatie. Daarnaast hebben wij een meldsysteem en is er zowel een interne als externe vertrouwenspersoon beschikbaar voor het melden van onder andere discriminatie.

Voor meer informatie over de medewerkersstelling bij Combilo, zie het hoofdstuk medewerkers op pagina 18.



3. Materialiteit

3.1 Milieu

3.1.1 AGF-reststroom

De AGF-producten die door ons en/of de telers worden weggegooid omdat deze niet geschikt zijn voor de verkoop aan de consument.

Het gezamenlijke doel van de keten is zoveel mogelijk producten van hoge kwaliteit bij de consument te krijgen. Maar tijdens de reis van zaadje tot schap kan er veel misgaan. AGF-producten zijn kwetsbaar en sommige producten halen de eindstreep niet. De producten die niet op het bord van de consument terechtkomen, worden bijvoorbeeld gebruikt als veevoer of als compost. In het slechtste geval worden de producten gestort als afval.

Wij zijn ons bewust van onze rol in de keten, daarom zijn wij lid geworden van de stichting Samen tegen Voedselverspilling. Hiermee leveren wij een bijdrage aan en denken wij mee over een nationaal plan voor het verminderen van voedselverspilling. Eind 2023 hebben wij een nieuwe onderneming opgericht, genaamd Combilo Food Solutions, die met deze missie onze eigen activiteiten en de keten ondersteunt.

Voedselverspillingsbeleid

Ons beleid is erop gericht de AGF-reststroom op zo duurzaam mogelijke wijze te exploiteren. Dit beleid is gestoeld op de Ladder van Moerman: onze doelstelling is om de hoogst mogelijke trede op deze ladder te bereiken, dat wil zeggen het voorkomen van voedselverspilling. In de praktijk betekent dit dat wij proberen de producten van de AGF-reststroom te hergebruiken, te recyclen of er een andere vorm van waardecreatie voor te vinden. Alleen als deze opties niet meer mogelijk zijn wordt de AGF-reststroom een afvalproduct.



Ladder van Moerman

Aandeel voedselverspilling van totale inkoop

In 2023 hebben wij ruim 1,2 miljoen kilo minder voedsel verspild dan in 2022. Betere productroulatie heeft geleid tot minder afkeur van producten. Hierdoor is het stortpercentage ten opzichte van de inkoop verlaagd naar 0,66% in 2023. Inkoop en het scannen van AGF-stort gebeurt via ons ERP (Enterprise Resource Planning)-systeem. Hoewel de meting niet door een externe instantie wordt geverifieerd, vergelijken wij onze eigen data met de kilo's die de afvalverwerker ophaalt.

Maatregelen tegen voedselverspilling

Doelstelling

Wij nemen verschillende maatregelen om onze voedselverspilling significant te reduceren. Ons doel is dit percentage in 2030 terug te brengen tot 0,1% van de inkoop. Dit doen we onder meer door te beginnen bij de bron: het voorkomen van voedselverspilling.

Voorkomen van verspilling

Wij richten ons op een efficiënte inkoop en verkoop en sturen actief op de roulatiesnelheid van onze producten. Deze gaan snel van leverancier naar consument. Dit vermindert de kans op voorraadoverschotten en daarmee de kans op afkeuring aanzienlijk. Om ook medewerkers betrokken en bewust te houden, delen we de resultaten via de online omgeving en op de schermen in de kantine.

Duurzame bestemming

In 2023 hebben wij ons vooral beziggehouden met het monitoren en in kaart brengen van onze AGF-reststromen. Gedurende het jaar hebben wij tweewekelijks overleg gevoerd met onze productmanagers om te kijken hoe wij een aantal kritische producten een betere en meer duurzame bestemming kunnen geven. Een van de resultaten van dit overleg is de samenwerking met voedselbanken en reststroomverwerkers, zodat onze AGF-producten optimaal benut worden voor voedseldoeleinden. Daarnaast zal Combito Food Solutions vanaf mei 2024 zich voor de volle 100% inzetten om voedselverspilling tegen te gaan.

Combito Food Solutions

Combito Food Solutions zal zich voornamelijk richten op het tegengaan van voedselverspilling in de AGF-keten. Zoals te zien is in het model, verwerken wij Nederlandse groente en fruit die om kwaliteitsredenen niet meer geschikt zijn voor verkoop. Combito Food Solutions maakt hier vervolgens duurzame en houdbare halffabricaten voor de voedingsmiddelenindustrie van. Dit vindt plaats op onze huidige locatie, waar dagelijks honderden pallets groente en fruit worden verhandeld. De reststromen worden door ons verwerkt tot 100% natuurlijke puree of andere recepten. Zo verwerken wij paprika's (alle kleuren), courgettes, pepers en komkommers. Deze halffabricaten kunnen op verschillende manieren verpakt worden, in zakken, IBC's of drums. Hierdoor kan de puree gemakkelijk vervoerd worden voor gebruik in de voedingsmiddelenindustrie.

In de toekomst kunnen wij ook de AGF-reststromen van onze leveranciers gaan verwerken. Ons uiteindelijke doel is om onze eigen reststromen en die van telers volledig te verwerken zodat voedselverspilling wordt geminimaliseerd. In 2024 gaan wij ons richten op de reststromen van de paprikateelt.



3.1.2 Verpakkingen

De materiaalkeuze, materiaalsamenstelling, de recyclebaarheid en gebruik van gerecyclede of hernieuwbare materialen van de productverpakkingen.

Groente- en fruitproducten zijn kwetsbaar. Daarom gebruiken wij verpakkingen die de kwaliteit en houdbaarheid van de producten ten goede komen om zo voedselverspilling te voorkomen. Om een negatieve milieu-impact te voorkomen, willen wij zo min mogelijk (nieuw) materiaal gebruiken en het plasticgebruik verminderen. Samen met verpakkingleveranciers testen en innoveren wij continu om dunne, effectieve folies te ontwikkelen.

Als wij het over verpakkingen hebben, bedoelen wij verpakkingen en het verpakkingsmateriaal dat Combilo zelf gebruikt om producten te verpakken. Dit omvat niet de verpakkingen van producten die wij van leveranciers ontvangen, zoals verpakkingen van binnenkomende AGF-producten en kantineproducten. Deze worden behandeld in het hoofdstuk Afval en circulariteit, zie pagina 44.



De juiste verpakking

Verpakkingsbeleid

Wij zoeken naar zoveel mogelijk maatregelen en initiatieven om ons gebruik van verpakkingen en onze milieu-impact te verminderen. Zo proberen wij de hoeveelheid materiaal per verpakking zoveel mogelijk te reduceren. Denk daarbij aan het verminderen van de dikte van folies en het gewicht van de dozen. Ook maken wij, waar mogelijk, gebruik van gerecycled materiaal bij kunststof schalen. Verder gebruiken wij monomateriaal en FSC (Forest Stewardship Council)-gecertificeerde dozen en labels. Een verpakking van monomateriaal is een verpakking die geheel uit één materiaal bestaat, zonder menging van verschillende materialen of componenten. Dit maakt het makkelijker om te recyclen.

De juiste verpakking hangt af van verschillende factoren, zoals de kwetsbaarheid van het product, de houdbaarheid, voedselveiligheid, marketing voor de retailer en productinformatie voor de consument. Hierdoor kunnen de verpakkingswensen van klanten verschillen. Dit maakt het noodzakelijk dat wij flexibel zijn in de verpakkingsoplossingen die we aanbieden.

Wij gebruiken daarom verschillende soorten verpakkingen, zoals flowpacks, Netlonnetten (flexibele, open geweven netten) en krimpfolie (plastic dat strak om het product wordt aangebracht). Met een breed scala aan verpakkingsopties kunnen wij onze klanten de meest geschikte oplossing bieden.

Wet- en regelgeving

De EU werkt aan een verbod op plastic verpakkingen. Dit kan ertoe leiden dat wij in de toekomst geen of in beperkte mate producten in plastic mogen verpakken. Dit kan een risico vormen, maar tegelijkertijd kan het ook een stimulans zijn voor de branche om te verduurzamen en beter samen te werken. Mogelijke uitdagingen zijn onder andere de overstapkosten en de beschikbaarheid van voldoende duurzame verpakkingsalternatieven.

Maatregelen

Gerealiseerde maatregelen

Wij proberen de dikte van onze verpakkingsmaterialen verder te reduceren. Deze dikte wordt aangeduid in micron, ook wel μm genoemd. Hoe hoger het aantal micron, hoe dikker het plastic en hoe meer plastic er nodig is. De diktes van de folies bepalen wij zelf en testen wij tijdens het verpakken om te controleren of de folie intact blijft. Hierdoor zijn wij continu bezig om de ideale balans te vinden tussen plastic reductie en de stevigheid van de verpakkingen.

In 2023 hebben wij de dikte van de krimpfolie voor paprika's gereduceerd van 15 μm naar 11 μm . Hoewel dit lijkt op een kleine reductie, levert deze overstap een besparing van ruim 26% aan verpakkingsmateriaal op. Bovendien wordt het afval van de verpakkingsmaterialen binnen Combilo zoveel mogelijk gerecycled door het apart inzamelen van folie en karton. Ook hebben wij in 2023 ons doel bereikt om uitsluitend PET-schalen (Polyethyleen terephthalate) in te kopen die uit gerecycled PET bestaan.

Geplande maatregelen

Voor 2024 gaan wij de dikte van de krimpfolie voor komkommers verder reduceren van 15 µm naar 12 µm, dit zal resulteren in een reductie van 20%. Ook zullen wij starten met het apart inzamelen van backingmateriaal van etiketten: deze worden door de fabrikant hergebruikt voor nieuwe etiketten.

Samenwerking

Een groot deel van onze klanten vindt het, net als wij, belangrijk om een minimale belasting op het milieu na te streven. Omdat de klant uiteindelijk de verpakking kiest, worden verpakkingsinnovaties samen met de klant en de verpakkingsleverancier gerealiseerd.

De duurzaamheidseisen van de klant nemen wij mee in onze verpakkingslijnen. Zo houden wij elkaar scherp en bevorderen wij elkaars milieuprestaties. Als gevolg van klanteisen, wet- en regelgeving en onze eigen duurzaamheidsdoelstellingen hebben wij de volgende stappen ondernomen:

- Gestopt met het gebruik van zwart plastic.
- Gebruik van gerecycled PET.
- Het gebruik van tussenleggers gereduceerd.
- Overgestapt op FSC-gecertificeerde dozen, labels en kartonnen schalen.
- Gebruik van karton gereduceerd.
- Dikte van flowpacks en krimpfolie gereduceerd.

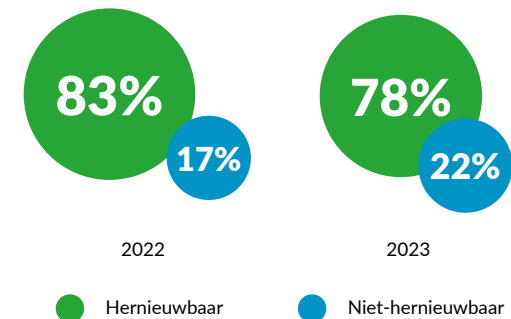
Deze maatregelen worden uitgevoerd op basis van gesprekken met telers, klanten en de verpakkingsleveranciers. Bovendien volgen wij de verpakkingseisen en normen van On The Way to PlanetProof en voeren wij recyclechecks uit van het KIDV (Kennisinstituut Duurzaam Verpakken). Ook kunnen medewerkers suggesties doen, bijvoorbeeld tijdens een werkoverleg en wordt het onderwerp behandeld in de online omgeving en op de tv-schermen in de kantine.

Meer informatie over het contact met onze stakeholders is te lezen in het hoofdstuk Stakeholders vanaf pagina 24.

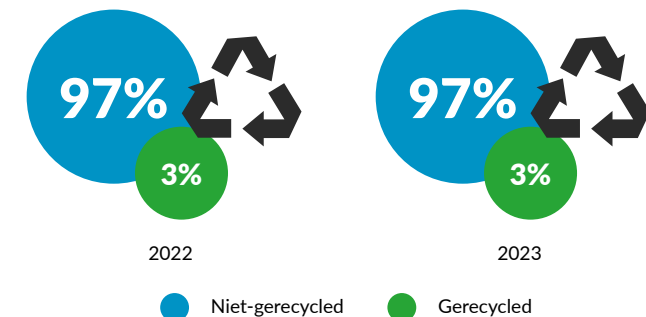
Metten

Wij metten ons verpakkingsmateriaalgebruik door bij te houden hoeveel verpakkingen wij hebben ingekocht. In 2023 bestond 78% van onze ingekochte verpakkingen uit hernieuwbare materialen die op natuurlijke wijze kunnen worden aangevuld. Daarnaast bestond 97% van de ingekochte verpakkingen uit niet-gerecyclede materialen, wat aangeeft dat wij voornamelijk nieuwe materialen hebben gebruikt in plaats van gerecycled materiaal. Dit komt omdat verpakkingen in contact met een product foodgrade dienen te zijn. Gerecycled foodgrade materialen zijn momenteel nog weinig beschikbaar.

Verdeling ingekochte materialen hernieuwbaar/niet-hernieuwbaar (in kg)



Verdeling ingekochte materialen gerecycled/niet-gerecycled (in kg)



3.1.3 Afval en circulariteit

De volumes afvalstromen die voortkomen uit de eigen bedrijfsactiviteiten en het gebruik van afvalstromen of reststromen als grondstof.

Ons afval bestaat uit GFT-, papier-/karton-, plastic- en restafval. Het GFT-afval bestaat voornamelijk uit AGF (aardappelen, groente en fruit) afval, zowel verpakt in folie als onverpakt. Op diverse plaatsen in de loods verzamelen wij de gescheiden afvalstromen.

Het hoofdstuk Afval en circulariteit is gericht op AGF, verpakkingen, papier/karton, plastic afval en overige reststromen die wij als Combilo weggooien. De afvalstromen en verwerking van AGF, niet alleen door Combilo maar ook door retailers en consumenten, worden extra uitgelicht in het hoofdstuk AGF-reststromen vanaf pagina 39.

Verpakkingsmaterialen worden behandeld in het hoofdstuk Verpakkingen vanaf pagina 41.

Beleid afval en circulariteit

Ons afvalbeleid is gebaseerd op de afvalhiërarchie. Onze hoogste prioriteit is het vermijden van afval en het verminderen van materiaalgebruik. Bovendien gebruiken wij waar mogelijk duurzame materialen. Als dit niet mogelijk is, streven wij ernaar materialen te verminderen of te hergebruiken. Een voorbeeld is het hergebruiken van kratten en pallets (fust).

Er zijn procedures voor het gebruik van onderhoudsmiddelen, productiemiddelen en afvalverwerking die voldoen aan certificeringen en wet- en regelgeving. Hierbij worden de milieuvorschriften gevolgd. De facilitair manager is verantwoordelijk voor het afvalbeleid en het beheer van gebouw en installaties. De operationeel manager is verantwoordelijk voor de machines in de productie.

Afval wordt gescheiden en alle productinformatie (PI) bladen van onderhoudsmiddelen zijn beschikbaar. Deze PI-bladen bevatten richtlijnen voor veilig gebruik en opslag van middelen. De naleving van de richtlijnen wordt maandelijks gecontroleerd tijdens de interne audits en jaarlijks tijdens externe audits.





Medewerkers

Het succes op het gebied van afvalbeheer en circulariteit is afhankelijk van de inzet en kennis van onze medewerkers. Door de instructies voor afvalscheiding en circulariteit zorgvuldig op te volgen en afval goed te scheiden, kunnen wij onze doelen bereiken. Daarom bieden wij duidelijke richtlijnen voor het correct scheiden van bedrijfsafval. Deze informatie wordt regelmatig herhaald op tv-schermen en in de online omgeving. Daarnaast ontvangen alle medewerkers jaarlijks een training waar afvalbeheer en circulariteit onderdeel van zijn. Uit de maandelijkse interne audits blijkt dat onze medewerkers voldoende op de hoogte zijn van de milieuprocedures.

Afvalverwerking

Het is voor onze medewerkers gebruikelijk om op diverse plaatsen in de loods de afvalstromen gescheiden te verzamelen. Daarna worden deze gelegeerd in de daarvoor bestemde perscontainers/ versnipperaars. De afvalverwerking wordt uitbesteed aan een externe afvalverwerker. Wij huren van hen de afval- en perscontainers en krijgen een rapportage van de opgehaalde volumes.

Milieu aspecten analyse

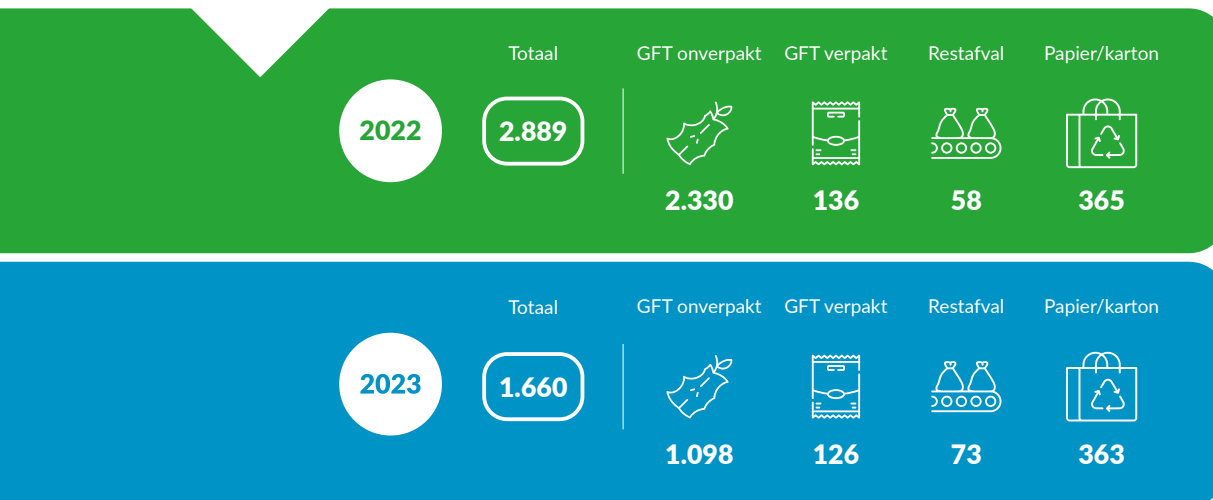
Wij voldoen aan alle relevante wet- en regelgeving met betrekking tot het milieu. Dit wordt getoetst tijdens de ISO 14001 audit. Daarnaast heeft ons duurzaamheidsteam begin 2023 de Milieu Aspecten Analyse (MAA) gevalideerd. Dit is een instrument dat wordt gebruikt om de milieu-impact van verschillende activiteiten en bedrijfsprocessen te evalueren. Eind 2023 is deze analyse uitgebreid vanwege de invoering van de nieuwe omgevingswet. Uit de MAA blijkt dat de milieuaspecten lucht en natuurlijke bronnen de meeste impact hebben op onze stakeholders. Dit betreft de emissies en het gebruik van natuurlijke bronnen. Vanwege deze risico's hebben wij onze doelen gesteld. Gedurende 2023 heeft zich één milieu-incident voorgedaan. Ondanks dat het onderhoud volgens planning was uitgevoerd, was er sprake van acculekkage bij een kapotte pompwagen. Na analyse bleek dat het incident niet voorkomen had kunnen worden.

Afvalstromen

Totale afvalvolume

In 2023 is ons totale afvalvolume met 42,5% gedaald van 2.889 ton in 2022 naar 1.660 ton in 2023. Betere productroulatie heeft geleid tot minder afkeur van producten. Hierdoor is met name de afvalstroom GFT onverpakt aanzienlijk gedaald.

Afvalstromengroepen (in tonnen kg)



Afvalverzameling

Niet-gevaarlijk afval

Op diverse plaatsen in de loods worden de afvalstromen verzameld en bijna dagelijks gelegd in de betreffende perscontainers. Wij scheiden ons afval op de volgende manieren:

- Papier en karton worden verzameld in een versnipperaar, opgehaald en gerecycled.
- Folie uit de kleinpak wordt apart verzameld, opgehaald en gerecycled.
- Onverpakte afgekeurde producten worden verzameld in een aparte vloeistofdichte vermalder en aangeboden voor biovergisting.

- Verpakte groente wordt in vloeistofdichte kuubskisten geplaatst, waarna de verwerker de verpakkingen recyclet en het AGF-afval vergist.
- Overig afval gaat in een vloeistofdichte perscontainer voor restafval en wordt bij de verwerker verder gesorteerd.
- Papier met bedrijfsgevoelige informatie wordt apart gehouden en ter vernietiging aangeboden.
- Kapotte pallets repareren wij zelf zodat wij deze kunnen hergebruiken. Pallets die te veel beschadigd zijn worden apart afgevoerd,

Chemisch afval

Combilo heeft weinig chemisch afval. Batterijen, toners, resten van schoonmaak- en onderhoudsmiddelen en kleine hoeveelheden verfresten worden apart ingezameld en waar mogelijk gerecycled. Denk hierbij aan batterijen en toners.

Onverpakt GFT-afval

In 2023 is het onverpakt GFT-afval aanzienlijk gedaald, van 2.330 ton in 2022 naar 1.098 ton. Dit heeft geresulteerd in een lager percentage stort ten opzichte van de inkoop van 0,66% in 2023, terwijl dit in 2022 nog 1,37% was. Ons doel is dit terug te dringen naar 0,1% in 2030. Momenteel wordt ons onverpakt GFT-afval vergist en omgezet in biobrandstof.

Met de start van Combilo Food Solutions B.V. in mei 2024 verwachten we volgend jaar een verdere daling. Deze entiteit gaat restproducten verwerken tot puree die gebruikt kan worden in de voedingsmiddelenindustrie. In 2024 zal de installatie in gebruik worden genomen. Hierdoor eindigen de AGF-producten niet als afval maar als een nieuw product.

Meer informatie over Combilo Food Solutions is te lezen in het hoofdstuk AGF-reststromen vanaf pagina 39.

Verpakt GFT-afval

Combilo verpakt producten in opdracht van klanten. Dit wordt alleen gedaan als het product ook daadwerkelijk verkocht is. Meteen na het verpakken wordt het product vervoerd naar de klant waardoor er aanzienlijk minder verpakt GFT-afval is dan onverpakt GFT-afval. Verpakt GFT-afval wordt ontdaan van de verpakking en vergist door de verwerker.

Papierverbruik

Sinds 2022 monitoren wij het aantal prints van onze printers. Dankzij digitalisering hebben wij van mei tot december 2023 een besparing van 33% in het aantal prints gerealiseerd. In 2023 hebben wij bovendien 25% minder papier ingekocht ten opzichte van 2021. Vooral in de transport- en loodsprocessen zijn diverse documenten en procedures gedigitaliseerd, wat heeft bijgedragen aan de daling in papierverbruik.

Restafval

Bedrijfsafval wordt zoveel mogelijk bij de verwerker gesorteerd en gerecycled. In 2024 gaan wij, in samenwerking met de leverancier van etiketten, starten met het scheiden, recyclen of hergebruiken van het ondersteunende materiaal dat wordt gebruikt voor zelfklevende etiketten. Dit zal resulteren in een afname van restafval.

Wegwerpkleding

Om te voldoen aan voedselveiligheid en hygiëne werken onze medewerkers in de verpakkingsafdeling met wegwerpkleding. In 2023 hebben wij 33.150 wegwerpjassen ingekocht, wat minder is dan de 48.000 jassen in 2022. Bij een sterke toename in het gebruik van wegwerpjassen zullen wij heroverwegen of wij dienen over te stappen naar werkkleding die gewassen kan worden.



3.1.4 Klimaatimpact van de producten

De broeikasgassen die vrijkomen bij de AGF-teelt en het transport hiervan, die niet door Combilo worden beheerd en de mate waarin de AGF-keten klimaatbestendig is.

Met klimaatimpact worden de milieueffecten die samenhangen met de teelt, verpakking, transport en afvoer van de AGF-producten bedoeld. De huidige klimaatimpact van onze AGF-producten is op dit moment nog niet inzichtelijk. Wij werken samen met de branche en het GroentenFruit Huis aan een gestandaardiseerde rekenmethode om deze milieu-impact te meten. Dit betekent echter niet dat wij afwachten tot deze informatie beschikbaar is: wij houden ons actief bezig met milieu- en sociale leverancierseisen om de klimaatimpact in de keten te beïnvloeden.

Ketenemissies

De rekenmethode van de branche zal worden ontwikkeld aan de hand van de Product Environmental Footprint Category Rules (PEFCR). Deze richtlijnen, ontwikkeld door de Europese Commissie, helpen ons de levenscyclus (LCA) van AGF-producten te evalueren. Hierdoor kunnen wij de milieuprestaties van de producten op een vergelijkbare manier beoordelen en verbeteren. Wij verwachten dat deze informatie vanaf 2025 beschikbaar zal zijn. Daarna kunnen wij de doelstellingen formuleren voor de klimaatimpact van de producten.

Leverancierseisen en certificeringen

Ons beleid richt zich op onze leveranciers, die onze Code of Conduct ontvangen waarin ons milieu- en sociaal beleid duidelijk wordt uitgelegd. Hierdoor weten zij aan welke milieu-, sociale en andere certificeringen zij behoren te voldoen. Het aantal certificeringen wordt besproken in het hoofdstuk Verantwoord inkopen, vanaf pagina 65.

In 2023 hebben wij een nieuwe versie van onze Code of Conduct naar de leveranciers verstuurd en een inventarisatie gemaakt van de sociale en milieucertificeringen van onze producten. Dit hebben wij gedaan aan de hand van een vragenlijst aan onze leveranciers. Jaarlijks monitoren wij het volume van ingekochte producten en de certificeringen waaronder deze vallen. Voorbeelden van deze certificeringen zijn Bio en On the way to PlanetProof.



3.1.5 Emissies

De broeikasgassen (CO₂-eq) die vrijkomen uit en het energieverbruik van Combilo's eigen bedrijfsactiviteiten, zakelijke reizen, woon-werkverkeer en de mate van klimaatadaptatie van de bedrijfsactiviteiten.

Wij zetten ons in om onze broeikasgasuitstoot te verminderen. Wij beschouwen klimaatverandering als een groot risico voor de stabiliteit van de groente- en fruitteelt. Wij erkennen ook dat wij hier zelf aan bijdragen. Daarom hebben wij een CO₂-reductieplan opgesteld als onderdeel van onze duurzaamheidsstrategie.

Klimaatmitigatieplan

Met als basisjaar 2022 streven wij ernaar om 50% van de scope 1 en 2 emissies in 2030 te besparen. In 2025 zullen wij onze doelstelling vastleggen volgens het Science Based Targets Initiative (SBTI).

Onze duurzaamheidsstrategie, waaronder de CO₂- en klimaatdoelstellingen, wordt getoetst door interne en externe audits, zoals ISO 14001 en SMETA. De voortgang van onze doelen wordt ieder kwartaal bewaakt en geëvalueerd door het duurzaamheidsteam. Ons klimaatmitigatieplan bestaat uit drie onderdelen:

Ons elektriciteitsverbruik

- Uitbreiden zonnepanelen.
- Opslag elektra in accu's.
- Inkoop van groene stroom.

Ons gas

- Volledige overstap op elektrisch verwarmen.

Onze mobiliteit

- Uitstootvrij voor binnenlandstransport (afhankelijk van technologische ontwikkelingen in de toekomst).

Klimaatrisico's en kansen

Klimaatgerelateerde risico's

Klimaatverandering heeft een significante invloed op de stabiliteit van de groente- en fruitoogst, met name voor vollegrondsteelt, waar de impact nog groter is. Als het klimaat verandert, kan dat er uiteindelijk toe leiden dat bepaalde groente en fruit niet meer in de huidige gebieden geteeld kunnen worden. Daarnaast wordt het weer steeds onvoorspelbaarder en extremer, wat mislukte oogsten kan veroorzaken door bijvoorbeeld te veel of te weinig zon of regen. Dit leidt tot prijsfluctuaties en beperkt aanbod, waardoor bepaalde groepen consumenten mogelijk geen toegang meer hebben tot betaalbare groente en fruit.

Kassenteelt biedt hier een oplossing, omdat kassen meer resistent en toekomstbestendig zijn. In kassen kunnen wij de groeiomstandigheden en het klimaat kunstmatig beïnvloeden en aansturen op een stabiele beschikbaarheid van AGF-producten.

Klimaatgerelateerde kansen

Een stijging in temperatuur kan voor onze branche ook kansen bieden voor het telen van andere groente- en fruitsoorten, die normaal in warmere omstandigheden groeien. Dit is echter maar een beperkt voordeel vergeleken met de risico's van klimaatverandering.

Scope 1, 2 en 3

Wij rapporteren onze emissies volgens de indeling van het Green House Gas Protocol (GHG-protocol). Deze emissies zijn ingedeeld in drie groepen: scope 1, 2 en 3. Deze internationale standaard helpt broeikasgasemissies inzichtelijk te maken voor bedrijven.

Scope 1 emissies zijn directe broeikasgasemissies afkomstig uit bedrijfsmiddelen en stookinstallaties van een organisatie. Dit omvat emissies van brandstofverbranding in eigen installaties, zakelijke bedrijfsauto's zoals leaseauto's, vrachtauto's en andere bedrijfsvoertuigen.

Scope 2 emissies zijn indirecte broeikasgasemissies door het verbruik van ingekochte elektriciteit.

Scope 3 emissies zijn alle andere indirecte broeikasgasemissies die ontstaan in de waardeketen van een organisatie, zowel upstream als downstream. Dit omvat emissies van productie en transport van ingekochte goederen en diensten, afvalverwerking, woon-werkverkeer van medewerkers en het gebruik van verkochte producten.

De CO₂-emissies die in dit hoofdstuk worden behandeld zijn WTW (Well-to-Wheel) CO₂-equivalenten. Dit betekent dat de CO₂-waarden de gehele cyclus van deze brandstoffen omvatten en niet alleen de uitstoot die plaatsvindt door onze bedrijfsactiviteiten. Een volledige cyclus begint bij het delven van de brandstoffen en eindigt bij de uitstoot hiervan.

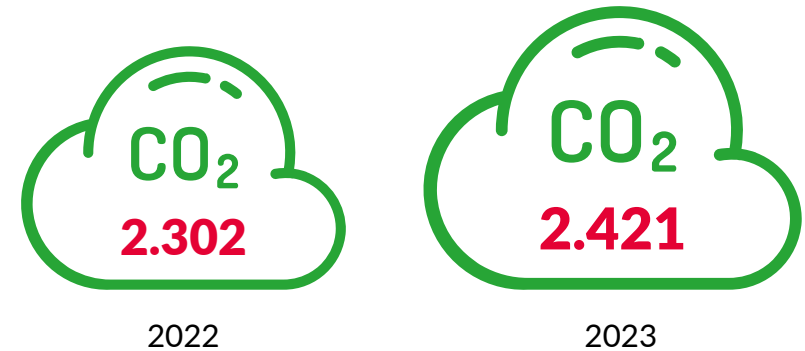
CO₂-equivalenten verwijzen naar andere broeikasgassen dan CO₂, zoals lachgas (N₂O, distikstofoxide), methaan (CH₄) en fluorhoudende gassen (F-gassen), die bij een bepaalde brandstof of activiteit worden uitgestoten.

Meer informatie over de upstream en downstream ketenemissies is te vinden in het hoofdstuk Klimaatimpact van de producten vanaf pagina 48.

Bedrijfsemissies (Scope 1 en 2)

In 2023 hebben onze bedrijfsactiviteiten in totaal voor 2.421 ton CO₂-uitstoot gezorgd. Dit is een toename van 5,2% vergeleken met 2.302 ton CO₂ in 2022. Deze toename komt voornamelijk door een stijging in goederenvervoer door onze eigen vrachtwagens. Het aantal vrachtwagens is medio 2023 verhoogd van 12 naar 13 voertuigen. Daarnaast hebben wij de laatste twee jaar met onze eigen vrachtwagens naar bestemmingen gereden die verder weg lagen, wat resulteerde in meer afgelegde kilometers.

CO₂-uitstoot Scope 1 en 2 (in tonnen CO₂)



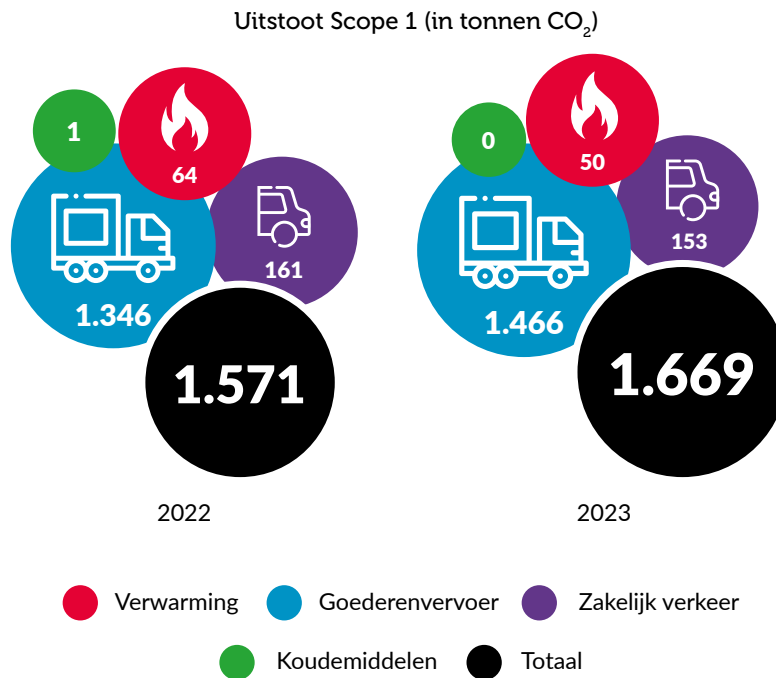
Scope 1

Scope 1 omvat de uitstoot van onze brandstoffen en verwarming, de emissies van lekkage van koudemiddelen, goederenvervoer van onze eigen vrachtwagens en zakelijk verkeer van de leaseauto's van de medewerkers.

De uitstoot van goederenvervoer (1.466 ton CO₂) vormt veruit het grootste aandeel van de uitstoot in scope 1. Dit komt door de lange afstanden die onze dieselvrachtwagens afleggen naar bestemmingen in bijvoorbeeld Duitsland, Polen en het Verenigd Koninkrijk.

Wij sturen aan op een zo hoog mogelijke beladingsgraad om deze uitstoot te verminderen. Dit zorgt voor efficiënter transport en een lagere uitstoot per getransporteerd product. In 2023 hebben wij een beladingsgraad van 94% gerealiseerd, ten opzichte van 92% in 2022. Dit betreft onze eigen vrachtwagens die de grens overgaan. Hiermee hebben wij onze beladingsgraadoelstelling voor 2023 behaald.

Wij volgen de duurzaamheidsontwikkelingen in het vrachtvervoer nauwlettend. Momenteel zijn er echter geen emissievrije alternatieven beschikbaar voor dieselvrachtwagens op lange afstanden. Dit komt doordat de huidige technologieën niet voldoen aan bepaalde eisen zoals actieradius en laadinfrastructuur. Combilo blijft de mogelijkheden van elektrisch rijden en rijden op waterstof monitoren en wij zullen overschakelen zodra dit voor ons haalbaar is.



Brandstof en warmte

In 2023 hebben wij het gasverbruik met 63% weten terug te dringen ten opzichte van 2017. Dit hebben we bereikt door een groot deel van de klimaatinstallatie in de kantoorruimtes en de verwarmingsinstallatie van de loodskantoren te elektrificeren. Hierdoor daalde in vergelijking met 2022 de CO₂-uitstoot in 2023 met 14 ton. Verder hebben wij gekeken naar de mogelijkheid om warmte terug te winnen via de koelinstallatie voor het verwarmen van water, maar dit bleek niet haalbaar.

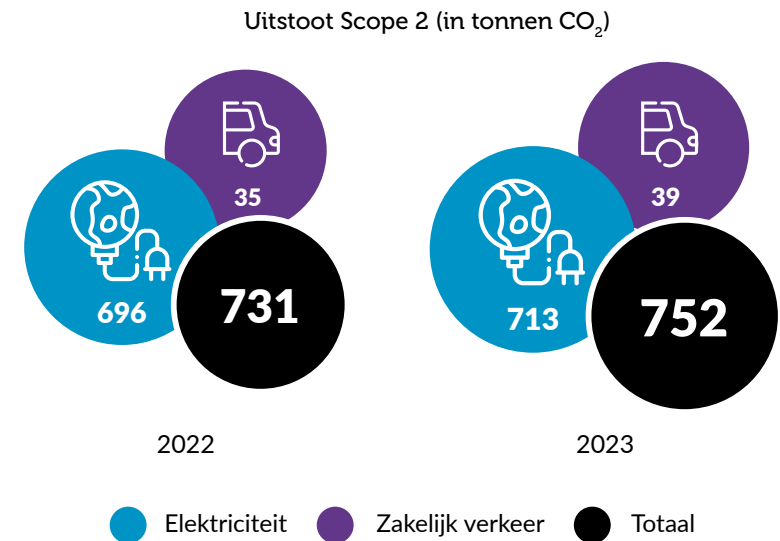
Koudemiddelen

Producten worden opgeslagen in een gekoelde omgeving. De koelinstallaties worden 24/7 gemonitord en periodiek onderhouden. Wanneer een technische calamiteit ontstaat kan er echter een NH₃ of CO₂ lekkage plaatsvinden. De emissies van deze koudemiddelen zijn gedaald van 1050 kg in 2022 naar 99 kg in 2023

Scope 2

Onze scope 2 emissies bestaan uit het elektriciteitsverbruik van de vestiging en het elektrisch laden van de bedrijfsauto's. De elektriciteitsinkoop voor de locatie vormt hiervan het grootste aandeel. Wij hebben een deel van onze eigen stroom opgewekt uit zonnepanelen (785.657 kWh) en 146.395 kWh teruggeleverd aan het net. Daartegenover hebben wij 1.563.747 kWh ingekocht van het net. De uitstoot van grijze stroominkoop bedroeg 713 ton CO₂ in 2023.

Wij zien jaarlijks een stijging in het elektriciteitsverbruik door voornamelijk de aanschaf van meer apparatuur. Momenteel hebben wij 4.000 zonnepanelen en wij willen ons huidige aantal zonnepanelen uitbreiden. Op de korte termijn is dit nog een uitdaging vanwege congestie in het stroomnet op onze locatie.





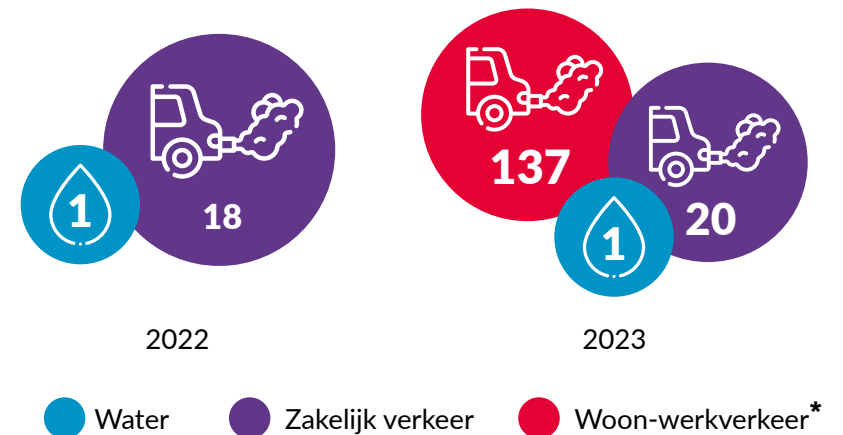
Scope 3

Deze emissieberekeningen gaan vaak gepaard met complexe berekeningen en zijn afhankelijk van meerdere partijen. Onze scope 3 emissies van de waardeketen zijn momenteel beperkt inzichtelijk. Medio 2025 zullen er duidelijke en uniforme berekeningsmethoden beschikbaar zijn, waarna sectoremissies inzichtelijk worden.

Voor meer informatie over onze huidige maatregelen om de ketenemissies te reduceren zie het hoofdstuk Klimaatimpact van de producten vanaf pagina 48.

De scope 3 emissies die wij momenteel wel in beeld hebben, zijn de emissies van het woon-werkverkeer van onze medewerkers en zakelijke reizen, waaronder vliegreizen. In 2023 bedroegen onze bekende scope 3 emissies 158 ton CO₂, vergeleken met 19 ton CO₂ in 2022. Dit verschil komt doordat de gegevens voor woon-werkverkeer in 2022 zeer beperkt of helemaal niet bekend waren. Woon-werkverkeer is momenteel onze grootste uitstoot en staat gelijk aan 86,7% van de scope 3-emissies in 2023.

Uitstoot Scope 3 (in tonnen CO₂)



*In 2022 waren de emissies van woon-werkverkeer nog niet berekend.

3.2 Sociaal

3.2.1 Voedselveilige en gezonde producten

De veiligheid voor consumenten om voedselproducten te kunnen consumeren en de gezondheids- en kwaliteitswaarde van de producten.

Een van onze kernwaarden is 'Contribute', oftewel, bijdragen aan een gezonde levensstijl. Dit vormt de kern van ons businessmodel, dat erop gericht is voedselveilige en gezonde AGF-producten bij de klant te brengen. Kwaliteit en voedselveiligheid zijn vanzelfsprekende eisen voor consumenten. Wij voldoen aan de wet en waarborgen dit door middel van een uitgebreid kwaliteitssysteem.

Ons kwaliteitssysteem zorgt voor een voedselveilig en gezond product, getoetst door diverse third party audits, interne audits en continue kwaliteitscontroles, residu-analyses en microbiologische analyses. Daarnaast stellen wij strikte eisen aan onze leveranciers voordat zij hun producten mogen leveren. Alle AGF-producten die wij verhandelen voldoen minimaal aan de GLOBALG.A.P.-eis. Ieder jaar stellen wij doelen met betrekking tot onze voedselveiligheidscultuur waardoor wij doelgericht voedselveilig werken.

Impact, risico en kansen

Over het algemeen zijn groente en fruit gezond voor alle consumenten. Toch zijn er risico's bij bijvoorbeeld het gebruik van teveel bestrijdingsmiddelen of bederf.

Ons kwaliteitssysteem beschermt consumenten tegen mogelijke negatieve impacts en waarborgt voedselveiligheid; onze producten voldoen aan strenge voedselveiligheidsnormen en –wetgeving met als basis de HACCP (Hazard Analysis and Critical Control Points)-richtlijnen. Mogelijke risico's die wij beheersen zijn:

- Overschrijding van residu-normen
- Pathogenen (ziektemakers)
- Fysische besmetting van producten
- Bederf



Met de start van de activiteiten van Combilo Food Solutions krijgen we te maken met strengere regels voor voedselveiligheid. Bij deze entiteit gaan we groente pureren en wordt het nieuwe halffabriicaat gepasteuriseerd. Het verwerken van groente brengt een hoger veiligheidsrisico met zich mee, dat door pasteurisatie wordt geëlimineerd. Onze gepureerde producten vormen hierdoor geen gezondheidsrisico voor (kwetsbare) consumenten.

Er zijn geen kwetsbare groepen consumenten voor de AGF-producten van Combilo aan te wijzen. Over het algemeen worden de producten door de consument voor consumptie ontdaan van de schil en/of gewassen. Enkele groente worden voor consumptie ook nog gekookt of gebakken.

Meer informatie over Combilo Food Solutions is te lezen in het hoofdstuk AGF-reststromen vanaf pagina 39.

Voedselallergieën

Om consumenten met voedselallergieën te beschermen nemen we maatregelen. In onze productieruimte worden geen allergenen bewerkt, wel verhandelen wij allergieproducten zoals knolselderij en bleekselderij. Onze procedures zorgen ervoor dat kruisbesmetting is uitgesloten. Dit doen wij onder andere door scheiding van producten en hygiënemaatregelen

Kiemen

Kiemen zijn een iets groter geïdentificeerd risico voor consumenten zoals YOPI's (baby's en kleine kinderen tot 5 jaar, ouderen, zwangere vrouwen en immuungecompromitteerde patiënten). Door opvolging van diverse procedures worden deze risico's gereduceerd.

Beleid voedselveilige en gezonde producten

Algemeen beleid

Ons kwaliteitssysteem beschrijft hoe voedselveiligheid en kwaliteit wordt gegarandeerd.

Certificeringen

Ons kwaliteitssysteem waarborgt voedselveilige kwaliteitsproducten die voldoen aan de nationale en EU-wetgeving. Het systeem geldt voor het gehele bedrijfsproces, alle producten die wij verhandelen en de systemen, gebouwen en terreinen waar wij actief zijn. Ons kwaliteitssysteem heeft de volgende certificeringen:

- **IFS Food**, certificeert de kwaliteit en veiligheid van voedingsmiddelen tijdens productie en verwerking.
- **BRC Food**, stelt eisen aan voedselveiligheid, integriteit en kwaliteit wereldwijd.
- **QS wholesale (Qualität und Sicherheit)**, biedt een standaard voor de veilige productie, verwerking en verpakking van voedsel.
- **GlobalG.A.P.-CoC**, waarborgt de traceerbaarheid en veiligheid van AGF door de hele supply chain.
- **Reglement Interne Kwaliteitscontrole**, Het Reglement Interne Kwaliteitscontrole omvat procedures en regels voor kwaliteitscontrolesystemen.



Wij waarborgen en verbeteren het kwaliteitssysteem door:

- Op de hoogte te blijven van marktontwikkelingen, wetgeving en wetenschappelijke en technische ontwikkelingen.
- De voedselveiligheidscultuur middels jaarlijkse doelen continu te verbeteren.
- Het periodiek trainen en toetsen van medewerkers.
- Het hanteren van procedures en regels.

Verantwoordelijkheden

Het kwaliteitsteam, onder leiding van de kwaliteitsmanager, is verantwoordelijk voor het opzetten, implementeren, onderhouden en evalueren van het kwaliteitssysteem. Zij verzamelen, analyseren en rapporteren kwaliteitsgegevens en informeren de directie over het functioneren van het systeem. De Commercieel Directeur is eindverantwoordelijk voor het kwaliteitssysteem. Bovendien vragen wij van al onze medewerkers om zich te houden aan die delen van het kwaliteitssysteem die op hen van toepassing zijn.

Consumentencontact

Onze AGF-producten worden verkocht aan retailers en traders, die deze vervolgens aan de consument doorverkopen. Wij hebben zelf geen direct contact met consumenten. Afnemers informeren ons over eventuele klachten en eisen van consumenten. Dit geeft ons inzicht waar we naar kunnen handelen en herhaling van een bepaalde klacht kunnen voorkomen. Verschillende eisen, zoals sociale- en milieuaspecten die belangrijk zijn voor de consument, worden, zodra er brede steun is, via de afnemers aan de Code of Conduct toegevoegd.

We bieden consumenten overigens wel de gelegenheid om ons direct te bereiken via het meldsysteem op onze website. Klachten worden geanalyseerd en aan de hand van de analyse worden corrigerende en preventieve maatregelen getroffen. Eventuele misstanden en onregelmatigheden kunnen gemeld worden via compliance@combilo.nl. Tot op heden hebben wij geen klachten ontvangen via dit meldpunt.

Maatregelen

Genomen maatregelen

In 2023 hebben wij de volgende maatregelen genomen:

- Ontwikkelen van e-learningmodules voor medewerkers en machine-operators.
- Digitaliseren van registraties in de productie.
- Inhouse-training leidinggeven voor teamleiders productie.
- Naast een interne vertrouwenspersoon ook een externe vertrouwenspersoon benoemd voor het melden van klachten en vermoedens van misstanden.
- Meldingsregeling op de website toegevoegd.

Maatregelen voor 2024

Voor 2024 zijn we voornemens de volgende maatregelen te nemen:

- Digitaliseren van de interne auditronde.
- Verder doorvoeren van digitalisering van de processen.
- Aanpassen van personeelsvoorzieningen, zoals handwasstations.
- Feedbacksessies met medewerkers rondom het thema voedselveiligheid.
- Herzien van de structuur van het kwaliteitshandboek.

Metingen

Productkwaliteit

Producten worden na ontvangst gekeurd door een team van deskundige keurmeesters. Zij controleren het product op EU-handelsnormen of klantnormen. Tevens vinden voorraad- en uitgangscntroles plaats. In 2023 hebben er 116.476 keuringen plaatsgevonden.

Naast productkeuringen laten we producten testen op microbiologische en chemische gevaren. Deze testen worden uitgevoerd door geaccrediteerde laboratoria. In 2023 hebben wij 350 residu analyses en 25 microbiologische analyses laten uitvoeren. Van de testen die Combilo heeft laten uitvoeren bleken 3 producten niet te voldoen aan de Europese norm. De voedselveiligheid is niet in gevaar geweest.

Klachten

In 2023 hebben wij 26 klachten ontvangen, één meer dan in 2022. Deze klachten zijn afkomstig van onze klanten en kunnen indirect afkomstig zijn van de consument. Het aantal residu-overschrijdingen op klanteisen is gedaald en het aantal labelfouten is gelijk gebleven. Het aantal klachten over vreemde voorwerpen tussen de productlevering is in 2023 licht toegenomen, deze waren echter in geen geval herleidbaar naar Combilo. Alle klachten zijn zorgvuldig onderzocht en volgens onze procedures teruggekoppeld naar de klant.

Doelstellingen

Wij blijven ons continu inzetten om ons voedselveiligheidssysteem en -cultuur te verbeteren. Om de voedselveiligheid te borgen voeren wij jaarlijks third party audits uit en streven wij ernaar dat onze producten voldoen aan alle kwaliteitseisen.

Daarnaast hebben wij de volgende doelstellingen:

- Een minimale score van 85% halen tijdens de maandelijkse interne auditronde.
- Vanaf 2025 dient iedere medewerker een minimale score van 80% te halen bij de jaarlijkse e-learningtraining voor voedselkwaliteit en gezondheid.
- Het aantal klachten gelijk houden aan of verminderen ten opzichte van 2023.



3.2.2 Gezondheid en veiligheid Combilo medewerkers

De duurzame inzetbaarheid, de gezondheid, het werkplezier en het welzijn van de eigen medewerkers en dat van de ingehuurd uitzendkrachten.

Om onze klanten te voorzien van de lekkerste verse producten hebben wij vakkundige en enthousiaste medewerkers nodig die goed met elkaar kunnen samenwerken. Alleen door goed en plezierig met elkaar samen te werken, kunnen wij flexibiliteit en een betrouwbare levering waarborgen. Daarom zit aandacht en goed zorgen voor onze eigen medewerkers en uitzendkrachten in ons DNA.

Gezondheid en veiligheidsbeleid

Algemeen beleid

Ons gezondheids- en veiligheidsbeleid is opgesteld om de veiligheid van medewerkers te waarborgen en tegelijkertijd de duurzame inzetbaarheid te bevorderen. Gezien de hoge seizoensgebonden werkdruk zijn wij afhankelijk van zowel onze eigen medewerkers als uitzendkrachten. Het is van groot belang dat zij veilig en tevreden werken. Om optimale werkomstandigheden voor onze uitzendkrachten te waarborgen werken wij voor langere tijd samen met vaste uitzendbureaus.

Het beleid is vastgelegd in drie formele documenten: de huisregels, de beleidsverklaring en het ziekteverzuimprotocol. Deze documenten worden bij indiensttreding aan nieuwe medewerkers verstrekt en zijn voor alle medewerkers online beschikbaar. De huisregels dienen ondertekend te worden bij indiensttreding. Om zeker te zijn dat de regels door iedereen begrepen worden, zijn deze in meerdere talen beschikbaar. Bovendien is het een vast onderdeel van de dagelijkse routine om onveilige situaties te melden en zo elkaars veiligheid en gezondheid te waarborgen.

Het gezondheids- en veiligheidsbeleid omvat:

- Schriftelijk inventariseren en evalueren van risico's waaraan werknemers zijn blootgesteld.
- Opstellen van een plan van aanpak naar aanleiding van de risico-inventarisatie en dit opnemen in de jaarplanning ter voorkoming van gevaar.
- Voorlichting en instructie over Arbo-veiligheid aan medewerkers.
- Toezicht houden op arbeidsomstandigheden via maandelijkse controles.

- Verstrekken van persoonlijke beschermingsmiddelen en werken met deugdelijke apparatuur/machines.
- Registreren van ongevallen en bijna-ongevallen.
- Overlijden, ziekenhuisopname en blijvend letsel ten gevolge van werkzaamheden melden aan de arbeidsinspectie.
- Organiseren van bedrijfshulpverlening.
- Beperken van de Psycho Sociale Arbeidsbelasting.

Combilo hanteert de ETI (Ethical Trading Initiative) Base Code voor mensenrechten en wij eisen dat onze leveranciers deze ook naleven via de Code of Conduct. De ETI Base Code is een internationale standaard voor eerlijke en ethische arbeidsomstandigheden in de waardeketen. Ons anti-discriminatiebeleid beschermt de saamhorigheid van alle medewerkers met een diverse achtergrond, opleiding, geaardheid en afkomst.

Meer informatie over de ETI Base Code is te vinden in het hoofdstuk Gezondheid en veiligheid ketenmedewerkers vanaf pagina 61.

Het gezondheids- en veiligheidsbeleid geldt voor alle eigen medewerkers, uitzendkrachten en overige medewerkers die wij op een andere manier tewerkstellen. Externe partijen die bij ons werkzaamheden verrichten, zoals aannemers en installatiebedrijven, zijn verplicht zich te houden aan onze veiligheidsvoorschriften. Ook bezoekers dienen akkoord te gaan met onze algemene voorwaarden, waarin de veiligheidseisen zijn opgenomen.

Arboteam

Het Arbo-team voert iedere 4 jaar een Risico-Inventarisatie & Evaluatie uit. Verbeteringen worden doorgevoerd aan de hand van een Plan van Aanpak. Hierbij krijgen wij ondersteuning van een Arbo-adviesbureau en onze eigen BHV-organisatie. Daarnaast voeren wij maandelijks interne audits uit om de veiligheid voortdurend te controleren.

Onze leidinggevenden houden de veiligheid en gezondheid van onze medewerkers dagelijks nauwlettend in de gaten. Wanneer nodig, nemen wij in samenwerking met HR en/of de afdeling Kwaliteit maatregelen en/of passen wij ons beleid aan om een veilige en gezonde werkomgeving te garanderen.

Medewerkerstevredenheidsonderzoek

Wij willen gezonde en gemotiveerde medewerkers die met plezier aan het werk zijn. Periodiek voeren we medewerkerstevredenheidsonderzoeken uit onder onze medewerkers om te weten wat er speelt, waar ze tevreden mee zijn en wat voor verbetering vatbaar is. Op basis van deze onderzoeken kunnen wij de juiste maatregelen nemen om onze medewerkers te motiveren en eventuele negatieve signalen tijdig op te pakken.

Het meest recente onderzoek van ArboNed behelsde een verdiepend onderzoek naar psychosociale arbeidsbelasting (PSA) binnen onze organisatie. Dit onderzoek omvatte een documentanalyse van het PSA-beleid, een enquête over werkdruk, discriminatie en ander ongewenst gedrag en groepsinterviews met verschillende functiegroepen en stakeholders.

“Lange dienstverbanden, een multicultureel medewerkersbestand en een fijne werksfeer zijn typerend voor Combilo. Iedere schakel is belangrijk en onmisbaar in ons familiebedrijf. De handel in verse producten is snel en vereist een grote mate van flexibiliteit. We zijn trots op ons team van 170 medewerkers, die zich dagelijks inzetten en ons gebracht hebben waar we nu staan.”

Manon van der Laan
HR-Manager

De resultaten toonden aan dat wij duidelijke gedragsregels hebben en voldoende zorg bieden aan onze medewerkers bij werkstress en ongewenst gedrag. Medewerkers waarderen de werksfeer en de onderlinge steun. Hoewel werkdruk en werkstress aanwezig zijn, vooral door seizoensdrukke, wordt de zorg die wij hiervoor bieden gewaardeerd. Uit de onderzoeken bleek dat de bekendheid met vertrouwenspersonen verbetering behoeft en dat ook de continue monitoring en evaluatie van arbeidsomstandigheden beter kan.

Hierop hebben wij de volgende maatregelen getroffen: wij geven meer bekendheid aan de vertrouwenspersonen via tv-schermen en pamfletten op de toiletten in de loods en via onze online omgeving. Daarnaast hebben wij de Arbo-controlepunten uitgebreid in onze maandelijkse interne auditronde.



Duurzame inzetbaarheid

Voor Combilo betekent duurzame inzetbaarheid de mate waarin een medewerker zijn of haar huidige en toekomstige werk kan en wil blijven uitvoeren tot het pensioen. Om dit onder medewerkers te stimuleren creëren wij doorgroeimogelijkheden, stimuleren wij sporten en bevorderen wij een gezonde werk-privébalans. Ook bieden wij flexibele werktijden en aangepast werk voor onder andere ouderen en zwangere medewerkers. Zo houden wij rekening met de specifieke omstandigheden van medewerkers tijdens verschillende fasen van hun leven en carrière. Dit resulteert in een mooi aantal jubilarissen en collega's die zelfs na hun pensioengerechtigde leeftijd bij ons blijven werken. In 2023 hebben wij het jubileum van zeven medewerkers gevierd: vier medewerkers die al 12,5 jaar bij ons werken en drie medewerkers die zelfs al 25 jaar bij ons zijn.

Medewerkers komen in aanmerking voor kortdurend zorgverlof voor eerste- en tweedegraadsbloedverwanten. Daarnaast vinden wij dat zorgverlof ook beschikbaar moet zijn voor huisgenoten en andere sociale relaties. Ook zorgen wij voor de gezondheid van onze eigen medewerkers. Bij uitval van medewerkers is de bedrijfsarts er alert op om bijzonderheden snel te ontdekken en waar mogelijk, te voorkomen. In de zomer van 2024 krijgen onze vaste medewerkers de kans om via ons een leasefiets aan te schaffen. De deelname aan deze regeling wordt niet beïnvloed door de reisafstand woon-werk of het al dan niet hebben van een leaseauto. Hiermee willen wij onze medewerkers stimuleren om vaker met de fiets naar het werk te komen en meer in beweging te zijn.

Anti-discriminatiebeleid

Wij hebben een diverse groep aan medewerkers met een verschillende opleiding, achtergrond, geaardheid en afkomst. We vinden het belangrijk dat iedereen zich veilig voelt binnen ons bedrijf en hanteren een zerotolerance-beleid als het gaat om ongewenst en/of ongepast gedrag. We zijn altijd alert op discriminatie en onveilige situaties. Bovendien zijn leidinggevenden makkelijk benaderbaar in geval zich wel een ongewenste situatie voordoet. Medewerkers die zich gediscrimineerd of onrechtvaardig behandeld voelen, kunnen direct bij hun leidinggevende terecht of kunnen een (anonieme) melding doen bij de interne of externe vertrouwenspersoon. De namen en contactgegevens van deze personen zijn zichtbaar op schermen in de loods, de kantine en binnen de online werkomgeving.



Controles en audits

Wij waarborgen de veiligheid op de werkvloer door elke maand een interne audit uit te voeren. Om te onderzoeken waar wij nog verder kunnen verbeteren op het gebied van gezondheid en veiligheid, hebben wij in 2023 een SMETA-audit laten uitvoeren. SMETA-richtlijnen beschermen medewerkers tegen onveilige omstandigheden, overwerk, discriminatie, lage lonen en dwangarbeid.

Tijdens deze 'third party audit' is Combilo doorgelicht op de volgende vier onderwerpen: arbeidsnormen, gezondheid & veiligheid, bedrijfsethiek en milieu. In 2023 zijn er tijdens de externe SMETA-audit 8 lichte verbeterpunten aangetroffen, waarna we de volgende maatregelen hebben genomen:

- Naast een interne vertrouwenspersoon ook een externe vertrouwenspersoon benoemd.
- Naast ontruimingsoefeningen op afdelingsniveau tevens een ontruimingsoefening uitgevoerd met alle medewerkers tegelijk.
- Gesprekken die wij voeren met UZK over arbeidsvoorwaarden toegevoegd aan een procedure.
- Vluchtplattegronden gewijzigd met juiste symbolen.
- Periodiek Medisch Onderzoek opgenomen in de beleidsverklaring.
- Handapparaten opgenomen in de overzichtslijst van machines ten behoeve van gereedschapskeuring.
- Automatisch openen van een roldeur bij stroomuitval gewijzigd.
- Noodverlichting aangebracht in de werkplaats van de technische dienst.

Aanspreekpunten

Onze medewerkers hebben de mogelijkheid om anoniem afspraken te maken bij de arbodienst (ArboNed) voor gezondheidsvragen.

Maatregelen

Stimuleren van gezondheid

Wij hebben op onze locatie een inhouse sportzaal, waar onze vaste medewerkers voor of na werktijd kosteloos kunnen sporten. Gedurende vier uur per week is er een professionele trainer aanwezig, van wie onze medewerkers gebruik kunnen maken. Dit initiatief is bedoeld om de gezondheid en het welzijn van ons team te bevorderen.

Introductie meldsysteem

Bij onze medewerkers is het bekend dat er een interne vertrouwenspersoon beschikbaar is bij wie zij (anoniem) melding kunnen doen van misstanden of zorgen over misstanden. Om de drempel voor het melden van dergelijke situaties nog verder te verlagen, hebben wij in 2023 naast een interne vertrouwenspersoon ook een externe vertrouwenspersoon en een meldsysteem geïntroduceerd. Via dit systeem kunnen zowel onze medewerkers als mensen van buiten de organisatie melding doen. Dankzij deze maatregelen kunnen wij een veilige en transparante werkomgeving waarborgen, waarin iedereen zich gehoord voelt en misstanden snel kunnen worden aangepakt.

Interviews met uitzendkrachten

Wij werken uitsluitend met NEN 4400-gecertificeerde uitzendbureaus. Om de veiligheid en gezondheid van de uitzendkrachten bij deze uitzendbureaus extra te controleren, checken wij loonstroken. Ook zullen wij in 2024 starten met interviews met uitzendkrachten om mogelijke overtredingen wat betreft leefomstandigheden of ethische schendingen zoals uitbuiting, dwang en discriminatie te identificeren. Het is belangrijk om dit te controleren, aangezien voor uitzendkrachten het risico op minder goede leefomstandigheden groter is. Dit risico is nog groter voor uitzendkrachten met een migratieachtergrond vanwege een taalbarrière en inkomstenafhankelijkheid.

Werkgerelateerde incidenten en klachten

Incidenten

In 2023 hebben er onder onze eigen medewerkers geen werkgerelateerde incidenten plaatsgevonden. Onder de uitzendkrachten heeft er één incident plaatsgevonden. Dit incident had geen grote impact op de betrokken medewerker. Het onderzoek naar het verband tussen letsel en incident loopt nog. Om herhaling van het incident te voorkomen zijn de huisregels aangepast.

Aantal ongevallen eigen medewerkers	2023		2024
	doel	realisatie	doel
Zonder blijvend letsel	0	0	0
Met blijvend letsel	0	0	0
Met dodelijke afloop	0	0	0

Aantal ongevallen niet-eigen medewerkers	2023		2024
	doel	realisatie	doel
Zonder blijvend letsel	0	1	0
Met blijvend letsel	0	0	0
Met dodelijke afloop	0	0	0

Klachten

In 2023 is er één melding gedaan van discriminatie. Dit betrof een informele melding van een medewerker omdat deze zich gediscrimineerd voelde. Wij gaan uit van gelijke behandeling van medewerkers en hebben hiernaar gehandeld.

3.2.3 Gezondheid en veiligheid ketenmedewerkers

De veiligheid, gezondheid en eerlijke werkomgeving van de medewerkers in de AGF-keten van onze producten.

Zowel de vaste medewerkers als de uitzendkrachten van de telers rekenen we tot onze arbeiders in de keten. Het seizoenskarakter van de AGF-sector is het sterkst terug te zien bij de productteelt, waarbij extra handen vooral nodig zijn tijdens de oogst van AGF-producten. Dit betekent dat veel medewerkers in onze keten uitzendkrachten zijn. Hiermee houden wij, net als bij onze eigen uitzendkrachten, rekening met de risico's op verslechterde sociale omstandigheden, zoals uitbuiting, slechte huisvesting en oneerlijke prijzen en lonen.

Gezonde, veilige en ethische arbeidsomstandigheden in de keten

Om de gezondheid en veiligheid van ketenmedewerkers te waarborgen, eisen wij van onze leveranciers dat zij onze Code of Conduct ondertekenen. Hierin vragen wij specifiek of zij zich committeren aan de ETI Base Code. De ETI Base Code, gebaseerd op ILO-conventies, stelt het volgende:

- Werk moet vrij gekozen zijn.
- Vrijheid van vereniging en collectieve onderhandelingen moeten gerespecteerd worden.
- Arbeidsomstandigheden moeten veilig en hygiënisch zijn.
- Kinderarbeid is verboden.
- Leefbare lonen moeten betaald worden.
- Werktijden mogen niet excessief zijn.
- Er mag geen discriminatie plaatsvinden.
- Er moet reguliere werkgelegenheid geboden worden.
- Er mag geen wrede of onmenselijke behandeling van medewerkers plaatsvinden.

Leveranciers die zich niet aan onze Code of Conduct houden of deze niet willen ondertekenen, komen niet in aanmerking voor samenwerking. Als bestaande leveranciers zich hier niet aan committeren, wordt de samenwerking beëindigd.

Naast de Code of Conduct verifiëren wij arbeidsomstandigheden in de keten aan de hand van sociale certificeringen bij telers. Over 2023 is 91% van ons inkoopvolume ingekocht bij telers met een sociale certificering. Wij hebben als doel gesteld om dit uiteindelijk te verhogen naar 94% in 2030.

Meer informatie over sociale, milieu en ethische duurzaamheidseisen aan leveranciers is te vinden in het hoofdstuk Verantwoord inkopen vanaf pagina 65.

Risico's en bijzonderheden voor ketenmedewerkers

Het grootste deel (89%) van onze ingekochte producten is afkomstig uit Nederland, dat wordt beschouwd als laag risicoland. Wij hanteren hiervoor de criteria van het Business Social Compliance Initiative (BSCI). Iets meer dan 10% van onze producten komt uit andere landen, waarvan 8% uit de EU (exclusief Nederland). Ketenmedewerkers in de EU kennen een gematigd risico op verslechterde arbeidsomstandigheden. De resterende 3% van onze producten komt van buiten de EU, welke geclassificeerd is met een verhoogd risico op verslechterde arbeidsomstandigheden.

Wij hebben de mogelijke risico's voor medewerkers in de AGF-keten geïdentificeerd, waaronder:

- Basisarbeidsomstandigheden zoals veiligheid en gezondheid.
- Werkcondities en arbeidsovereenkomsten.
- Gendergelijkheid en gelijke betaling.
- Klachten- en klokkenluidersprocedures.
- Normale leefomstandigheden en huisvesting.
- Gedwongen arbeid en kinderarbeid.

Op de volgende pagina bespreken wij de voornaamste risico's.

Uitzendkrachten in de keten

Wij zijn ons bewust van de risico's die uitzendkrachten lopen. Deze risico's zijn nog groter voor uitzendkrachten met een migratieachtergrond. Door hun afhankelijkheid van inkomsten lopen zij het risico om in slechte huisvesting terecht te komen en zijn zij vatbaarder voor gedwongen arbeid. Bovendien hebben deze medewerkers vaak een taalbarrière. Deze risico's zijn moeilijk te identificeren omdat deze medewerkers, uit angst hun baan en visum te verliezen, minder geneigd zijn om slechte omstandigheden te melden.

Gezondheid en veiligheid

Aangezien bijna 90% van onze producten in Nederland wordt geproduceerd, weten wij dat deze ketenmedewerkers onder een veiligheidsplan werken volgens de Arbowet. Om het risico op onveilige arbeidsomstandigheden voor ketenmedewerkers buiten Nederland te verminderen eisen wij van al onze leveranciers dat zij zich houden aan internationale mensenrechtenstandaarden, waaronder hygiënische en veilige arbeidsomstandigheden.

Kinderarbeid

Onze keten in Nederland loopt een zeer laag risico wat betreft kinderarbeid van kinderen onder de 13 jaar, aangezien dit door de Arbowet is verboden. Het risico is echter verhoogd aanwezig bij jongeren tussen de 13 en 18 jaar die een bijbaantje willen, bijvoorbeeld in de kassen. Deze werkzaamheden mogen vanaf 16 jaar worden uitgevoerd; dit zijn vaak jongeren die vrijwillig een zomer- of weekendbaantje in de kassen aannemen. Wij gaan ervan uit dat onze leveranciers de leeftijd van jongeren controleren bij indiensttreding. Dit wordt extern geverifieerd tijdens sociale audits.

Gelijke betaling

De cao voor uitzendkrachten verplicht dat uitzendkrachten hetzelfde loon ontvangen en onder dezelfde arbeidsomstandigheden werken als vaste medewerkers in vergelijkbare functies. Dit geeft ons inzicht in en bekendheid met de loonschalen en arbeidsomstandigheden van de ketenmedewerkers.

Meldpunt ketenmedewerkers

Via onze website kunnen medewerkers, klanten of andere belanghebbenden klachten melden. Dit geldt ook voor ketenmedewerkers die slechte arbeidsomstandigheden en in ernstige gevallen het overtreden van regels willen melden.



3.2.4 Training en opleiding

De kansen voor medewerkers om zich persoonlijk en professioneel te kunnen ontwikkelen, naast hun huidige werkzaamheden en functie.

Combilo streeft naar duurzame inzetbaarheid van medewerkers. Wij willen gezonde en gemotiveerde medewerkers die met plezier naar hun werk gaan. Daarom bieden wij hen de mogelijkheid om door te groeien binnen de organisatie en aan hun carrière te werken.

Meer informatie over de werkomstandigheden van onze medewerkers is te lezen in het hoofdstuk Werkgeverschap vanaf pagina 73.

Trainings- en ontwikkelingsbeleid

Opleidingsprogramma

Ontwikkeling en opleiding van medewerkers zien wij als een belangrijk middel om onze bedrijfsdoelen te realiseren. Binnen ons opleidingsprogramma maken wij onderscheid tussen:

- **Collectieve trainingen;** deze vormen de basis voor het uitvoeren van werkzaamheden en zijn noodzakelijk om te voldoen aan wet- en regelgeving. Ze gelden voor alle medewerkers van Combilo en richten zich onder andere op voedselveiligheid, Arboveiligheid en milieuregels. Ook bieden wij taaltrainingen voor medewerkers met een migratieachtergrond.
- **Functiegerelateerde trainingen;** deze trainingen bieden medewerkers in specifieke functies de mogelijkheid om hun kennis uit te breiden. Bijvoorbeeld verdiepingstrainingen voor machineoperators, productkennissessies voor commerciële medewerkers en producttrainingen voor kwaliteitscontroleurs.
- **Individuele opleidingstrajecten;** dit zijn opleidingen of coachingtrajecten die de persoonlijke ontwikkeling en doorgroei van medewerkers stimuleren. Een voorbeeld is het verbeteren van commerciële vaardigheden.

De collectieve trainingen worden jaarlijks geëvalueerd door medewerkers en leidinggevendenden om deze continu te verbeteren. De trainingen op het gebied van voedselveiligheid, milieu en Arbo zijn noodzakelijk vanwege de vereisten met betrekking tot certificeringen. Medewerkers worden jaarlijks getoetst op hun kennis en vaardigheden. In 2023 hebben wij onze focus voor trainingen gelegd op:

- **Leidinggevendenden;** in de winter van 2022/2023 zijn wij begonnen met een leiderschapstraining voor teamleiders, met als hoofdthema's aansturing en communicatie.
- **Communicatie;** uitzendkrachten met een coördinerende rol hebben een taal cursus gevolgd.
- **Productkennis;** commerciële medewerkers hebben hun productkennis uitgewisseld om zodoende hun kennis op een gelijk niveau te brengen. Daarnaast hebben wij onze producttrainingen voor keurmeesters uitgebreid.

Toewijzing en budgettering

Alle opleidingen binnen Combilo worden vooraf goedgekeurd door de directie. De afdeling HR verzorgt dit proces en presenteert de jaarlijkse opleidingsbehoeften van de medewerkers.

In de meeste gevallen betaalt Combilo de benodigde opleidingen voor medewerkers. Hiervoor is geen concreet budget vastgesteld en elke aanvraag wordt individueel beoordeeld. Dit geldt zowel voor jaarlijkse groepstrainingen als voor individuele opleidingen die het werk of de ontwikkeling binnen de organisatie bevorderen.

Voor elke individuele opleiding wordt een opleidingsovereenkomst opgesteld met de desbetreffende medewerker. Deze overeenkomst bevat een terugbetalingsregeling voor het geval dat de medewerker de opleiding niet afmaakt, voortijdig vertrekt of binnen drie jaar na afronding het bedrijf verlaat.

Onboardingstraining

Nieuwe medewerkers ontvangen bij indiensttreding een onboardingstraining met informatie over het beleid en de gedragsregels binnen Combilo.

Individuele opleidingsbehoeften

Tijdens de jaarlijkse beoordelingsgesprekken hebben medewerkers de mogelijkheid om hun individuele opleidingsbehoeften te bespreken met hun leidinggevende.

E-learning

Combilo biedt de collectieve trainingen aan via een e-learningtool. Hiermee kunnen wij medewerkers gemakkelijk bereiken en onderwerpen met meer diepgang behandelen. Via de e-learning tool kunnen wij volgen of medewerkers hun trainingen hebben voltooid, of ze alles begrepen hebben en, indien nodig, een extra training aanbieden. De komende jaren zullen wij deze e-learning tool verder ontwikkelen en uitbreiden met andere onderwerpen. Daardoor zullen wij de trainingen en instructies nog beter, sneller en gericht kunnen toepassen, zodat onze medewerkers nog beter worden opgeleid.

Gevolgde opleidingen

In 2023 hebben wij veel geïnvesteerd in de ontwikkeling van onze medewerkers. Zij hebben de volgende opleidingen of trainingen gevolgd:

- **Veiligheids- en hygiënetraining;** al onze medewerkers hebben de training Veiligheid en hygiëne gevolgd. In 2023 zijn er 169 veiligheids- en hygiënetrainingen gevolgd.
- **Taaltraining Nederlands;** 30 medewerkers hebben een 10-urige cursus Nederlands gevolgd om hun communicatievaardigheden te verbeteren.
- **Business Intelligence;** drie medewerkers hebben specifieke trainingen gevolgd om hun kennis en vaardigheden te verdiepen.
- **Teamleider 2.0 en praktisch leidinggeven;** vier medewerkers uit de loods en kleinpak hebben een vervolgopleiding gedaan, bestaande uit twee lesdagen en twee coachingdagen van zes uur. Daarnaast hebben zes medewerkers uit dezelfde afdeling de training Praktisch leidinggeven gevolgd, een cursus van zeven lesdagen van zes uur.
- **Code 95 (basiskwalificatie beroepschauffeur);** alle chauffeurs, samen met twee kantoormedewerkers, hebben deze training voltooid.
- **BHV en EHBO;** alle 24 bedrijfshulpverleners en alle 4 EHBO'ers zijn dit jaar bijgeschoold om up-to-date te blijven wat betreft de laatste kennis en vaardigheden op het gebied van bedrijfshulpverlening en eerste hulp.

3.3 Bestuur

3.3.1 Verantwoord inkopen

Het toetsen van leveranciers op ESG-criteria en de mate van transparantie van de AGF-keten.

Combilo streeft naar langdurige samenwerking met leveranciers, partners en klanten. Samen werken wij aan een veilig product, waarbij het verlagen van milieu-impact en het bevorderen van sociale aspecten belangrijke onderdelen zijn. Wij verwachten van onze partners dat ze mensenrechten en het milieu beschermen.

Misbruik of schending van mensenrechten of van arbeids- of milieuwetten is voor ons onaanvaardbaar en zal leiden tot het beëindigen van de samenwerking. Verantwoord inkopen is bij ons voornamelijk van toepassing op AGF-producten, maar wij stellen ook eisen aan verpakkingsleveranciers en leveranciers van diensten. Om zeker te zijn dat onze leveranciers voldoen aan onze Code of Conduct eisen wij bepaalde certificeringen van hen. Voor de komende jaren hebben wij doelstellingen geformuleerd met betrekking tot certificeringen bij telers en andere leveranciers.

Code of Conduct

In 2023 hebben wij een nieuwe Code of Conduct opgesteld. Leveranciers zijn verplicht deze verklaring te ondertekenen door een bevoegde vertegenwoordiger. De verklaring is maximaal drie jaar geldig. In de Code of Conduct bespreken wij de belangrijkste eisen die wij aan onze leveranciers stellen. Deze betreffen voornamelijk certificeringen, kwaliteit, voedselveiligheid en duurzaamheid. Anti-corruptie, duurzame inkoop en gegevensprivacy zijn de belangrijkste eisen die wij stellen aan het sociale en ethische beleid van onze leveranciers. Deze eisen zijn niet alleen gebaseerd op onze eigen duurzaamheidsovertuigingen, maar ook op de verwachtingen van onze klanten en afnemers. Bovendien volgen wij de ETI Base Code, een internationaal erkende gedragscode die nadruk legt op ethisch verantwoord zakendoen en mensenrechten. Deze Code of Conduct geldt ook voor onze dienstverleners en verpakkingsleveranciers. Wij controleren deze leveranciers op milieu- en sociale certificeringen bij de leveranciersbeoordeling.

Meer informatie over mensenrechten in de keten is te lezen in het hoofdstuk Gezondheid en veiligheid ketenmedewerkers vanaf pagina 61.



Leverancierscontroles

Vragenlijst

Naast de Code of Conduct vragen wij onze leveranciers een vragenlijst in te vullen voordat wij met ze gaan samenwerken. Op basis van de antwoorden kunnen wij niet alleen de huidige situatie van de leverancier beoordelen, denk bijvoorbeeld aan het hebben van certificeringen, maar ook hun bereidheid tot aanpassingen op het gebied van duurzaamheid en voedselveiligheid peilen. Op basis van deze informatie kunnen wij bepalen of een leverancier onze normen en waarden deelt en bereid is samen te werken om de sociale- en milieumomstandigheden in de keten te verbeteren.

Certificeringen

Leveranciers, en in het bijzonder de telers, behoren minimaal te voldoen aan een aantal eisen, zoals bepaalde certificeringen. De benodigde certificeringen voor telers worden gecontroleerd en bewaakt via ons ERP-systeem (Enterprise Resource Planning). Zo meten wij jaarlijks het aandeel van de door ons ingekochte producten dat een bepaald certificaat heeft.

Eigen controles

Naast de controle van onze leveranciers en telers, vinden wij het ook belangrijk om zelf gecontroleerd te worden. Wij volgen de ISO 14001, SMETA en EcoVadis richtlijnen en ondergaan audits en assessments om ons verantwoorde inkoopbeleid te waarborgen.

Risicoanalyse

Wij hebben een risicoanalyse uitgevoerd van onze leveranciers, waarbij ze zijn beoordeeld op sociale- en milieukansen, ernst en risico's volgens de volgende formule: Totale risiconiveau = (Milieu kans * Milieu ernst) + (Sociale kans * Sociale ernst). De kans verwijst naar de waarschijnlijkheid en de ernst naar de gevolgen van misstanden bij de leveranciers.

Belanghebbende keten	Milieu risico	Sociaal/ethisch risico	Totaal risiconiveau
Telers overzees	9	9	18
Kleding leverancier	9	9	18
Uitzendbureaus	1	9	10
Verpakkingsleveranciers	6	3	9
Afvalverwerker	6	3	9
Telers NL-kasgroenten	3	3	6
Telers NL-volleggrond	3	3	6
Telers NL fruit	3	3	6
Telers Zuid-Europa	3	3	6
Transporteurs	3	3	6
Aannemers	3	3	6
Overige dienstverleners	3	3	6

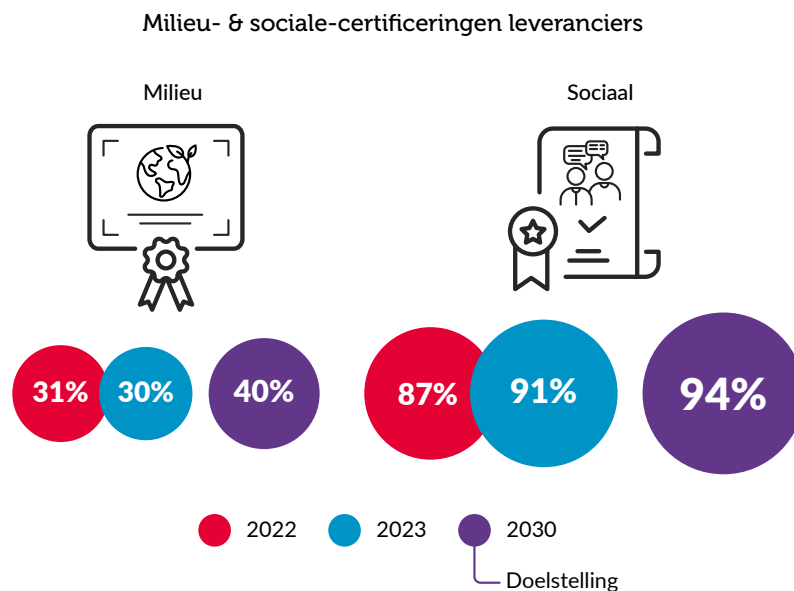
Vervolgens hebben wij de beheersmaatregelen besproken en de bijpassende doelstellingen per risicogroep en leveranciersgroep vastgesteld. Deze groepen omvatten onder andere Nederlandse kasgroentetelers, telers uit Zuid-Europa, uitzendbureaus, verpakkingsleveranciers en afvalverwerkers.

In 2023 was 89% van onze groente en fruit afkomstig van Nederlandse teelt. Dit wordt beschouwd als een laag risico. De leveranciers met zowel een hoog milieu- als sociaal risico zijn de kledingleveranciers en telers overzees. De uitzendbureaus scoren alleen hoog op sociale risico's.

De belangrijkste beheersmaatregel betreft het eisen van een certificering. Indien een leverancier als hoog risico wordt beoordeeld, stellen wij extra eisen waaraan zij dienen te voldoen. Zo vragen wij van telers overzees en leveranciers van werkkleding een milieu- en sociale certificering en van uitzendbureaus een NEN 4400-certificering.

Doelstellingen

Ons doel is dat tegen 2030 94% van de ingekochte producten onder een sociale certificering valt en 40% onder een milieucertificering. In 2023 kwam 91% van ons inkoopvolume uit sociale certificeringen en 30% uit milieucertificeringen. Deze certificeringen hebben betrekking op energieverbruik, bemesting, bodemgebruik en -vervuiling, biodiversiteit, afval- en materiaalgebruik, water en mensenrechten.



De branchevereniging GroentenFruit Huis werkt aan het ontwikkelen van een rekenmethode volgens de PEFCR om de CO₂-footprint voor de sector op een eenduidige manier te berekenen. Deze methode wordt naar verwachting in 2025 geïntroduceerd. Zodra deze methode is ingevoerd zullen leveranciers gaan starten met het berekenen van de CO₂-uitstoot zodat wij steeds meer inzicht krijgen in de CO₂-uitstoot van onze producten. Hiermee kunnen wij onze scope 3 doelstellingen bepalen.

Meer informatie over de milieu impact van de keten is te lezen in het hoofdstuk Klimaatimpact van de producten, vanaf pagina 48.

3.3.2 Informatie- en systeembeveiliging

De beveiliging en bescherming van de eigen digitale systemen, processen, bedrijfsgegevens en persoonsgegevens.

Informatie- en systeembeveiliging heeft betrekking op alle activiteiten in onze organisatie en kan ook grote impact op de keten hebben, bijvoorbeeld door een lek, verstoring of een incident. Wij vinden het belangrijk om deze mogelijke risico's continu in de gaten te houden en op tijd maatregelen te nemen om deze risico's te mitigeren. Daarom werken wij samen met een externe partner voor het continu monitoren van onze systemen, het naleven van wet- en regelgeving en bovenal het beschermen van gevoelige informatie.

Privacy- en gegevensbescherming

Aan alle partijen die betrokken zijn bij de uitvoering van onze bedrijfsactiviteiten bieden wij een veilige omgeving voor de verwerking van medewerkers-, klant-, leveranciers- of overige gegevens. Een van de randvoorwaarden hiervoor is een goede en zorgvuldige omgang met deze gegevens binnen onze organisatie. Met onze privacyverklaring garanderen wij dat de verwerking van persoonsgegevens plaatsvindt in overeenstemming met de Algemene Verordening Gegevensbescherming (AVG).

Dit houdt onder andere in dat:

- De persoonlijke privacy van betrokkenen wordt beschermd tegen onrechtmatig gebruik, misbruik, verlies en verkeerde verwerking van gegevens.
- Er wordt voorkomen dat persoonsgegevens worden gebruikt voor een ander doel dan waarvoor ze oorspronkelijk zijn verkregen.
- De verwerking niet leidt tot een hoog risico voor de betrokkenen.

In geval van een datalek zullen wij passende maatregelen nemen en verantwoording afleggen aan de betrokkenen. Op deze manier zijn de individuen van wie de gegevens zijn gelekt op de hoogte en zich bewust van de maatregelen die zijn genomen. In het geval van een datalek van medewerkersgegevens wordt de HR-manager ingeschakeld. De eindverantwoordelijke voor onze informatie- en systeembeveiliging is de Financieel Directeur.

Systeembeveiliging

Onze IT-systemen worden beveiligd met een meerlaagse aanpak. De eerste beveiligingslaag bestaat uit firewalls die het inkomende en uitgaande dataverkeer controleren. De tweede beveiligingslaag ligt een niveau hoger; binnen de servers en hardware is beveiligingssoftware geïnstalleerd om zowel het netwerk als de data te beschermen. Voor de beveiliging van onze gegevens maken wij gebruik van robuuste back-up- en disaster recoveryprocedures.

Bovendien worden onze IT-systemen continu gemonitord en bewaakt door een externe partij, die voortdurend potentiële bedreigingen en eventuele kwetsbaarheden signaleert. Deze partij beschikt over uitgebreide kennis en ervaring op het gebied van IT-beveiliging en risicobeheer en kan, mocht dat nodig zijn, snel reageren.

Systeembeheer en controles

Wij scherpen onze systeembeveiliging continu verder aan oom zodoende in 2025 de ISO 27001-certificering te behalen. Het verhogen van cyberweerbaarheid is een continue project dat in 2024 veel aandacht zal krijgen. Aankomende wetgeving, de Cyberbeveiligingswet, beter bekend als de NIS2-richtlijn volgen we op de voet.

Jaarlijkse interne audit

Wij voeren jaarlijks een interne audit uit om onze informatie- en systeembeveiliging te controleren. Het doel is te beoordelen of onze systemen voldoende beschermd zijn tegen verschillende bedreigingen en voldoen aan wet- en regelgeving, zoals de AVG, ons IT-beleid en de sectorstandaarden.

Interne communicatie en training

Wij delen IT- en beveiligingsinformatie, instructies en ontwikkelingen met onze medewerkers via procedures, trainingen en interne communicatiekanalen, zoals onze online omgeving en de tv-schermen in de kantine.

Phishingcampagnes

In 2023 hebben wij een phishingcampagne gelanceerd onder de medewerkers, waarna de resultaten aan alle medewerkers is gepresenteerd. Naast de resultaten zijn risico's en aandachtspunten besproken met als doel medewerkers meer bewust te maken van cyberberrisco's. In 2024 zullen wij een vergelijkbare campagne voeren.

Penetratietest

In 2024 zullen wij een penetratietest uitvoeren. Dit houdt in dat wij cyberaanvallen simuleren om te zien hoe het systeem reageert en of er zwakke plekken aanwezig zijn, zodat deze preventief kunnen worden weggewerkt.

Datalekken

In 2023 hebben wij geen datalekken, stroomuitval of uitval van dataverbindingen gehad. Hiermee voldoen we aan ons zerotolerance-beleid voor datalekken.

3.3.3 Bedrijfsethiek

De interne bedrijfscultuur en het naleven van sociale- en milieuwetten, het waarborgen van een zero-tolerance-beleid wat betreft corruptie, mededinging en privacyschendingen en het verschaffen van ruimte en bescherming aan klokkenluiders.

Combilo houdt zich aan alle wetten en regels, waaronder sociale- en milieuwetten en anti-corruptieregels. Wij vinden het belangrijk om een zero-tolerance-beleid tegen corruptie, mededinging en schending van privacy te voeren. Om dit te garanderen, voeren wij een risicoanalyse uit om te bepalen welke functies een bovenmatig risico lopen wat betreft corruptie en omkoping.

Bovendien bieden wij zowel interne als externe mogelijkheden om ongewenst gedrag (anoniem) te melden. Denk daarbij aan corruptie, omkoping, twijfels aan de veiligheid van een product of het overtreden van wet- en regelgeving. Hierdoor is de drempel laag om een (bijna-)overtreding te melden en kunnen er snel maatregelen worden genomen.

Wet- en regelgeving

Door deze regels op te nemen in onze richtlijnen en te integreren in ons interne beleid volgen wij de wet- en regelgeving en wordt het daardoor onderdeel van onze bedrijfscultuur. Ook vinden wij het belangrijk dat die bedrijfscultuur uitstraalt dat misstanden, overtredingen of onregelmatigheden kunnen worden gemeld. Daarom vragen wij onze medewerkers, maar ook anderen die zich zorgen maken, om deze misstanden en onregelmatigheden te melden.

Meldsysteem

Intern meldsysteem

Wij hechten veel waarde aan een bedrijfscultuur waarin iedereen zich veilig en gerespecteerd voelt. Ondanks onze inspanningen, zoals het voeren van een antidiscriminatie- en anti-corruptiebeleid, kan het toch voorkomen dat een medewerker ongewenst gedrag ervaart door een collega of een externe relatie. Pesten, intimidatie, agressie, geweld, corruptie, vermoeden van fraude, twijfels aan authenticiteit, omkoping, twijfels aan de veiligheid van een product of het overtreden van wet- en regelgeving beschouwen wij als ongewenst en wij nemen deze situaties uiterst serieus. Wij proberen

ongewenst gedrag zo snel mogelijk te achterhalen en op te lossen. Daarom hebben wij een interne vertrouwenspersoon in dienst. Alle meldingen worden anoniem behandeld om de medewerker te beschermen. Het voordeel van een interne vertrouwenspersoon is de lage drempel om een incident te melden. Medewerkers kunnen zowel mondeling als schriftelijk melding doen.



Extern meldsysteem

Naast een interne vertrouwenspersoon hebben wij ook een externe vertrouwenspersoon. Een externe vertrouwenspersoon is een onafhankelijke partij buiten de organisatie. Daardoor kan de anonimiteit van de melder nog beter worden gegarandeerd.

Daarnaast kunnen medewerkers en externe organisaties, indien gewenst anoniem, melding maken van overtredingen of onregelmatigheden via onze website. Meldingen kunnen worden gemaakt in alle talen met gebruik van een vertaal-tool. Mogelijke overtredingen of onregelmatigheden kunnen zijn:

- Een (dreigend) strafbaar feit.
- Een gevaar voor de volksgezondheid, voor de veiligheid of voor het milieu.
- Ongewenst gedrag zoals pesten, intimidatie, agressie, geweld en/of discriminatie.
- Financiële misstanden zoals diefstal en/of fraude.
- Misbruik van positie, corruptie, belangenverstrengeling, omkoping en/of authenticiteitsfraude.
- Het bewust achterhouden, vernietigen of manipuleren van informatie over bovengenoemde zaken.

Behandeling van een melding

Als er een melding wordt gedaan waarbij sprake is van een overtreding, wordt binnen 48 uur de directie geïnformeerd door de vertrouwenspersoon. Op basis van bewijs en een vooronderzoek wordt één van de volgende opties voorgelegd aan de directie:

- Aangifte, als er volgens de wet sprake is van strafbare handelingen.
- Verder onderzoek naar de gemelde misstand.
- Hulpverlening aan het slachtoffer van de misstand.
- Risicoanalyse met als doel ervan te leren voor de toekomst.
- Afsluiting, geen verdere maatregelen.

Het onderzoek wordt vervolgens uitgevoerd op basis van een onderzoeksprotocol dat de rechten van de betrokkenen beschermt. Dit onderzoek dient binnen 10 weken te worden afgerond. Als dit niet mogelijk is dan moet degene die de melding heeft gemaakt op de hoogte worden gesteld van de vertraging.

Tijdens het onderzoek kunnen personen worden gehoord door de onderzoeker. Dit gebeurt echter pas nadat de melder heeft ingestemd met het horen van deze personen

en de vertrouwelijkheid is opgeheven. Indien de melder niet instemt, wordt het onderzoek beëindigd en wordt de melding beschouwd als afgedaan. Na afronding wordt bekend gemaakt of het onderzoek tot maatregelen heeft geleid.

Anti-corruptie en omkoping

Wij hanteren een zero-tolerance-beleid op het gebied van corruptie. Als een medewerker dit beleid overtreedt zal dit leiden tot directe disciplinaire maatregelen. Onze medewerkers worden jaarlijks getraind in het herkennen van fraude en het melden van misstanden. Er wordt echter geen specifieke training gegeven over ethisch zakelijk gedrag.

Met omkoping bedoelen wij het aanbieden, geven, beloven, ontvangen of vragen om iets van waarde om zodoende een actie of beslissing te beïnvloeden. Ons beleid verbiedt ongeoorloofde betalingen zoals steekpenningen, buitensporige geschenken en/of gastvrijheid, faciliterende betalingen en smeergelden, of enige andere betaling die wordt gedaan om een ongepast zakelijk voordeel te verkrijgen.

Leveranciers en betalingspraktijken

Wij gaan een langdurige samenwerking aan met telers, partners en andere leveranciers, zodat wij samen kunnen werken aan een veilig product met een lage milieu-impact en wij aandacht kunnen geven aan sociale aspecten. We verwachten van onze leveranciers en partners dat ze mensenrechten respecteren en het milieu beschermen. Schending of misbruik van mensenrechten of van arbeids- of milieuwetten is voor ons onacceptabel. Verder vinden wij het belangrijk dat wij leveranciers op tijd betalen; facturen worden binnen onze betalingstermijn van 30 dagen betaald.

Meer informatie over sociale- en milieueisen aan leveranciers is te lezen in het hoofdstuk Verantwoord inkopen, vanaf pagina 65.

Incidenten en ethische schendingen

In 2023 hebben zich, voor zover wij weten, geen incidenten voorgedaan met betrekking tot corruptie, mededinging, privacy of ongewenst gedrag. Wij hebben ook geen meldingen ontvangen via onze interne en externe vertrouwenspersonen of via de website. Dit betekent dat wij ons zero-tolerance-beleid voor corruptie en omkoping hebben nageleefd.

4. Achtergrond

4.1 Bestuursstructuur

Het bestuur

Samenstelling

Combilo wordt geleid door een team van vijf directeuren, bestaande uit 20% vrouw en 80% man. Wij hebben geen specifieke doelstelling op het gebied van genderdiversiteit. Aan het hoofd van het bedrijf staat de DGA. Alle directeuren zijn als statutair directeur benoemd van Combilo International B.V.

Naam	Functie	Gender	Land van herkomst	Leeftijd	Termijn in functie
H.J van Rossum	DGA	M	NL	>50 jaar	35 jaar
J.S. Meister	Financieel Directeur	V	NL	21-50 jaar	2 jaar
R.A.E de Weerdt	Commercieel Directeur	M	NL	21-50 jaar	3,5 jaar
P.N.J van Bergenhenegouwen	Logistiek Directeur	M	NL	>50 jaar	29 jaar
R. Toet	Operationeel Directeur	M	NL	21-50 jaar	4 jaar

Benoeming van het bestuur

Bestuurders worden geselecteerd op basis van hun capaciteiten en kwaliteiten. Aan de hand van een profielschets nodigen wij kandidaten uit en voeren gesprekken met hen, waarbij zowel de directie als senior collega's betrokken zijn. Als dit zinvol wordt geacht, kan een assessment deel uitmaken van de sollicitatieprocedure, maar dit is geen formeel onderdeel van het selectieproces. In de algemene vergadering worden uiteindelijk de bestuurders benoemd en worden beloningen en verdere arbeidsvoorwaarden vastgesteld.

Aandeelhouders

Onze grootaandeelhouder is ook uitvoerend directeur en daarmee DGA. Dit zorgt ervoor dat wij dagelijks contact onderhouden met onze aandeelhouder. Belangrijke bedrijfsinformatie wordt iedere dag op informele wijze besproken.

Meer informatie over ons contact met andere stakeholders is te vinden in het hoofdstuk Stakeholders vanaf pagina 24.

ESG-kennisneming door het bestuur

Duurzaamheidsteam

Binnen Combilo hebben wij een duurzaamheidsteam dat nauw samenwerkt met het dagelijks bestuur om duurzaamheidsdoelstellingen te bepalen en bijbehorend beleid te ontwikkelen en te implementeren. Het duurzaamheidsteam van Combilo bestaat uit de Commercieel Directeur, de Duurzaamheidsmanager en medewerkers van diverse afdelingen. De Commercieel Directeur is beslissingsbevoegd.

Het bestuur blijft voortdurend op de hoogte van de voortgang en keurt de doelen goed of af. Dit engagement is cruciaal omdat duurzaamheid een integraal deel uitmaakt van ons beleid. Daarnaast hebben wij voor de implementatie van de CSRD een apart team opgericht, dit team focust zich volledig op het voldoen aan de eisen van de CSRD en de ESRS.

Uitvoering duurzaamheidsteam

Het duurzaamheidsteam evalueert elk kwartaal de voortgang en rapporteert jaarlijks over de behaalde doelen. Deze doelen zijn direct gekoppeld aan de materiële thema's die zijn geïdentificeerd tijdens de dubbele materialiteitsanalyse. Het duurzaamheidsteam zorgt ervoor dat alle resultaten intern worden gecommuniceerd.

Voor meer informatie over het opstellen van de duurzaamheidsonderwerpen zie het hoofdstuk Dubbele materialiteitsanalyse, vanaf pagina 32.

Het duurzaamheidsteam is verantwoordelijk voor het duurzaamheidsbeleid, waarbij beleidsgerelateerde besluiten goedgekeurd worden door de directie. Het beleid zelf wordt gewaarborgd via het kwaliteitssysteem van Combilo, leidinggevenden zijn verantwoordelijk voor de naleving ervan. Het kwaliteitssysteem wordt ieder jaar getoetst met behulp van interne en externe audits, inclusief milieu-, sociale en voedselveiligheidsaudits. Ons beleid is vertaald naar een gedragscode (Code of Conduct) waaraan leveranciers behoren te voldoen alvorens zij goedkeuring krijgen voor levering.

ESG-kennis

Onze Duurzaamheidsmanager is verantwoordelijk voor de borging van het kwaliteitssysteem. De Logistiek Manager streeft ernaar een vermindering van het energieverbruik en van de CO₂-uitstoot te bewerkstelligen. Dit gebeurt door de optimalisatie van het transport en van de reisafstanden. De Financieel Directeur overziet de duurzaamheidsprestaties van Human Resources en IT en is verantwoordelijk voor de Financiële rapportages. De Commercieel Directeur is verantwoordelijk voor de afstemming van klanten en leveranciers. Wij houden de ESG-kennis en -vaardigheden van ons bestuur up-to-date door regelmatig kennissessies te organiseren. Binnen de branchevereniging GroentenFruit Huis maken wij met behulp van een adviesbureau deel uit van een kerngroep met betrekking tot de CSRD.

Lidmaatschappen en belangenverstrengeling

Onze Operationeel Directeur is lid van het bestuur van de branchevereniging GroentenFruit Huis. Om belangenconflicten te voorkomen, volgen wij strikte richtlijnen wat betreft transparantie en integere besluitvorming. Het is voor ons belangrijk dat zaken niet worden gemengd. De Operationeel Directeur deelt vertrouwelijke informatie niet binnen Combilo.



4.2 Werkgeverschap

Medewerkersbeleid

Eigen medewerkersbeleid

Alle nieuwe medewerkers ontvangen bij indiensttreding onze beleidsverklaring. Dit beleid, dat van toepassing is op alle medewerkers, is in lijn met internationaal erkende instrumenten zoals de ETI Base code, de ILO Declaration on Fundamental Principles and Rights at Work en de OECD Guidelines for Multinational Enterprises. Onze beleidsverklaring bevat duidelijke regels, normen en waarden over mensenrechten, kinderarbeid, gedwongen arbeid en omgangsvormen.

Uitzendkrachten

Wij werken samen met uitzendbureaus die zich conformeren aan de ETI-code en NEN4400 (Nederlandse Normalisatie instituut) gecertificeerd zijn. Dit houdt in dat de uitzendbureaus eerlijke lonen en veilige werkomstandigheden garanderen en geen dwangarbeid of kinderarbeid toestaan. Na een SMETA-audit in 2023 hebben wij het werken volgens de ETI-base code laten toetsen. Tijdens het hoogseizoen controleren wij steekproefsgewijs zelf de loonstroken van de uitzendkrachten. Hier doen wij verslag van. De uitzendkrachten hebben toegang tot onze vertrouwenspersonen om zelf een melding te maken.

Bedrijfscultuur en betrokkenheid

Medewerkersbetrokkenheid

Het waarborgen en verbeteren van de medewerkersbetrokkenheid is een gedeelde taak van leidinggevenden en HR (Human Resources). Afhankelijk van de functie en actuele veranderingen verschilt de mate van betrokkenheid. Zo zijn operationele medewerkers in de loods meer betrokken bij de dagelijkse operatie, terwijl teamleiders actiever zijn op beleid. Bovendien zijn leidinggevenden continu betrokken bij hun teams en voeren zij jaarlijks beoordelingsgesprekken uit. Onder de kantoormedewerkers is er meer betrokkenheid bij besluitvormingsprocessen, het management blijft via regulier overleg geïnformeerd.

Alle medewerkers ontvangen regelmatig updates over ESG-initiatieven via de online werkomgeving, tv-schermen en informatieborden in de toiletruimtes. Bij indiensttreding wordt benadrukt dat HR en leidinggevenden altijd beschikbaar zijn.

Personeelsvertegenwoordiging

Combilo heeft geen ondernemingsraad. Iedere twee jaar inventariseren wij de behoefte/belangstelling voor het oprichten van een ondernemingsraad onder onze medewerkers. Tot op heden heeft dit niet geleid tot de oprichting hiervan.

Taalbarrières

Combilo werkt met medewerkers en uitzendkrachten van verschillende nationaliteiten. Niet alle medewerkers en uitzendkrachten beheersen de Nederlandse en/of Engelse taal. Deze medewerkers kunnen aangeven een Nederlandse taal cursus te willen volgen. Daarnaast beschikken wij over een persoonlijk vertaalsysteem en speciale vertaalapparatuur in productie. Cruciale informatie wordt altijd vertaald naar het Engels of Pools en waar nodig wordt een tolk ingezet voor persoonlijke gesprekken.

Bevorderen van positieve impact op medewerkers

Eigen medewerkers

Wij houden regelmatig tevredenheidsonderzoeken onder onze medewerkers om hun betrokkenheid en verantwoordelijkheidsgevoel te peilen. De uitslagen worden extern gevalideerd door audits ten behoeve van onze diverse certificeringen zoals de SMETA-audit en recent de dubbele materialiteitsanalyse.



De werkvloer is zoveel mogelijk ingericht om het welzijn en de tevredenheid van onze medewerkers te bevorderen. Wij zorgen ervoor dat alle faciliteiten bijdragen aan een comfortabele en aangename werkomgeving. Zo hebben wij ruim voldoende toiletten, gescheiden kleedkamers met kluisjes, een kantine en een sportschool. Tijdens pauzes zijn er diverse versnaperingen beschikbaar, zoals broodjes, beleg, soep, salades, eieren, zuivel- en frisdranken en snacks.

Bovendien hebben wij veel waardering voor onze medewerkers en dit laten wij hen graag zien, bijvoorbeeld met hun verjaardag, Pasen, het vieren van Sinterklaas, kerstgeschenken en een groot jaarlijks feest voor medewerkers en eventuele partners.

Medewerkers in de keten

Omdat wij in Nederland gevestigd zijn opereren we conform de Nederlandse wetgeving. Daarnaast werken wij veelal samen met sociaal gecertificeerde leveranciers om slechte arbeidsomstandigheden in de keten te voorkomen.

Meer informatie over de medewerkersveiligheid, -gezondheid en welzijn in de keten, zie het hoofdstuk Gezondheid en veiligheid ketenmedewerkers vanaf pagina 61.

Verduurzaming en impact op medewerkers

Verduurzaming heeft invloed op het hele bedrijf. Wij volgen de ontwikkelingen en mogelijke wetswijzigingen op de voet en spelen hier tijdig op in. Wat de precieze gevolgen zullen zijn, is nu nog niet duidelijk. Onze bedrijfsstrategie ondersteunt een goed werkklimaat voor onze medewerkers; een prettige werkomgeving komt immers de productiviteit van de medewerkers ten goede en zorgt voor een hoge betrokkenheid en een laag ziekteverzuim.

Reduceren van negatieve impact op medewerkers

Eigen medewerkers

Wij zetten in alle opzichten in op de veiligheid van onze medewerkers.

Bij indiensttreding ontvangt iedere medewerker duidelijke huisregels en veiligheidsinstructies. Onze strikte veiligheidsmaatregelen zijn diep ingebed binnen de organisatie en vormen de basis van al onze procedures. Voor medewerkers met (tijdelijke) beperkingen passen wij, waar mogelijk, de werkzaamheden en werktijden aan. Wij monitoren arbeidsongevallen en zijn alert op potentiële risico's waarbij wij, indien nodig, direct maatregelen treffen.

Internationaal zakendoen brengt risico's van ondermijning met zich mee, zoals bijvoorbeeld smokkelen. Daarom hebben wij onze veiligheidsprocedures hier specifiek op afgestemd. Medewerkers zijn bekend met de veiligheidsprocedures die worden nageleefd. Dit zorgt voor een veilige en positieve werkomgeving. Jongeren vanaf 16 jaar mogen in het weekend en tijdens vakanties een beperkt aantal uren werken, maar als ze deelnemen aan een combinatie van werken en leren mogen ze ook op reguliere dagen werken. Wij controleren bij indiensttreding of ze ook voldoen aan de wettelijke minimumleeftijd.

Met betrekking tot onze medewerkers ervaren wij momenteel geen negatieve gevolgen van verduurzaming, zoals bijvoorbeeld het verlies van functies. Wij verwachten dit ook niet op de korte termijn.

Meer informatie over de waarborging van de veiligheid van onze eigen medewerkers en niet-medewerkers is te vinden in het hoofdstuk Gezondheid en veiligheid Combilo medewerkers vanaf pagina 57.

Arbeidsvoorwaarden

Collectieve arbeidsovereenkomst (cao)

Alle eigen medewerkers en uitzendkrachten vallen onder een cao. Voor onze vrachtwagenchauffeurs geldt de cao Beroepsgoederenvervoer en voor alle andere eigen medewerkers de cao voor de Groothandel in Groenten en Fruit. Uitzendkrachten volgen de cao Uitzendkrachten en worden net zo behandeld als onze eigen medewerkers die in vergelijkbare functies werken. Dit betekent dat zij dezelfde arbeidsvoorwaarden hebben en dus geldt de cao voor de Groothandel in Groenten en Fruit ook indirect voor hen.

Salaris

Onze medewerkers worden betaald volgens de cao-salarisschalen. De functies zijn ingedeeld in looncategorieën van groep A tot G. Deze cao ligt boven het minimumloon. Bovendien bieden wij een aantal extra voordelen aan: overwerk wordt conform cao uitbetaald in geld of tijd-voor-tijd voor medewerkers die op uurbasis werken, plus de 13e maand voor all-in salarissen, vakantiegeld en een bonusregeling.

Ouderschapsverlof

Voor zwangere medewerkers hanteren we de wettelijke zwangerschaps- en bevallingsverlofregels. Partners hebben direct na de bevalling van hun vrouw of vriendin recht op vijf dagen bijzonder verlof. Na dit verlof kunnen zij nog vijf weken aanvullend geboorteverlof opnemen. Dit verlof wordt voor 70% gecompenseerd door het UWV en vanuit de cao voor 30% verder aangevuld door Combilo. Daarnaast hebben medewerkers recht op ouderschapsverlof volgens de wettelijke regeling. In 2023 hebben twee mannen en één vrouw ouderschapsverlof genomen. Dit gebeurde voornamelijk in deeltijd, waarbij medewerkers hun ouderschapsverlof combineerden met werk.

Dienstverband

De meeste nieuwe medewerkers starten met een jaarcontract om te kijken of de samenwerking aan de verwachtingen van beide partijen voldoet. Onze bedoeling is om deze contracten na een jaar om te zetten naar een vast dienstverband. In gevallen van twijfel wordt het contract eenmalig verlengd voor een bepaalde periode. Daarnaast hebben wij een beperkt aantal medewerkers met een oproepcontract. Dit zijn voornamelijk studenten die bij ons een bijbaan hebben of gepensioneerden die nog graag een aantal uren actief willen blijven in ons bedrijf.

Meer informatie over ons medewerkersbestand is te zien in het hoofdstuk Medewerkers, vanaf pagina 18.

Klachten

Combilo beschikt over een klachtenprotocol voor medewerkers. Bij indiensttreding ontvangen zij informatie over dit proces, inclusief details over de te volgen communicatieprocedures. Het klachtenprotocol garandeert dat alle gesprekken met de vertrouwenspersoon ook daadwerkelijk vertrouwelijk zijn. Ook wordt benadrukt dat, als medewerkers een klacht indienen, ze niet zullen worden benadeeld, ook niet als de zaak escaleert en de klacht resulteert in een formele klacht die wordt ingediend bij de klachtencommissie.

Meer informatie over de meldingsprocedure is te lezen in het hoofdstuk Bedrijfsethiek, vanaf pagina 69.



4.3 Over dit verslag

Verslagscope

Dit verslag omvat alle activiteiten van Combilo B.V., Combilo Logistics B.V., Combilo Food Solutions B.V. en Combilo Packaging B.V.. Deze entiteiten zijn allen gevestigd op dezelfde locatie in Waddinxveen, inclusief het hoofdkantoor van Combilo International BV. Naast de eigen bedrijfsactiviteiten kan de verslaginhoud, variërend per onderwerp, betrekking hebben op de upstream en downstream waardeketen.

De inhoud van dit verslag heeft betrekking op de volgende juridische entiteiten;

Entiteiten	KVK-nummer	Straat	Postcode
Combilo B.V.	53122887	Transportweg 23	2742 RH Waddinxveen
Combilo International B.V.	29020065	Transportweg 23	2742 RH Waddinxveen
Combilo Packaging B.V.	53122879	Transportweg 23	2742 RH Waddinxveen
Combilo Logistics B.V.	53122860	Transportweg 23	2742 RH Waddinxveen
Combilo Food Solutions B.V.	90084519	Transportweg 23	2742 RH Waddinxveen

Standaarden

Dit verslag is samengesteld door Kroll SR aan de hand van de standaarden van de ESRS 2023 (European Sustainability Reporting Standards). Dit verslag is het eerste ESG-verslag van Combilo.

Periode

Dit verslag dekt de periode van 1 januari 2023 tot en met 31 december 2023. Referentiejaren kunnen teruggaan tot 2017, variërend per onderwerp en afhankelijk van de beschikbare gegevens.

De verslaggevingscyclus is op jaarlijkse basis.

Publicatie

Dit verslag is online gepubliceerd in september 2024.

Contact

Voor vragen of opmerkingen over de inhoud van dit verslag kunt u contact opnemen met Tineke Ottenheijm (Duurzaamheidsmanager en kwaliteit). Zie hiervoor de contactgegevens in de colofon.

Colofon

Dit verslag is een publicatie van:

Combilo B.V.
Transportweg 23
2742 RH Waddinxveen
KVK: 53122887
E: contact@combilo.nl
T: +31 (0)180 44 67 00
W: www.combilo.nl



“Ons eerste verslag volgens de ESRS (European Sustainability Reporting Standards) is een feit. Als duurzaamheidsmanager ben ik trots om met dit eerste verslag onze voortgang op het gebied van duurzaamheid te delen. Als sector hebben we de kans een belangrijke rol te spelen in de transitie naar een duurzamer voedselsysteem. Met onze focus op samenwerking en transparantie zijn we ervan overtuigd dat we een positieve bijdrage kunnen leveren aan een groene toekomst.”

Tineke Ottenheijm

Duurzaamheidsmanager en kwaliteit

Dit verslag is samengesteld door:

Kroll Sustainability Reporting

Rhijnspoorplein 10-38

1018 TX Amsterdam

E: info@krollsr.nl

T: +31 850 805 418

W: www.krollsr.nl

Contactgegevens

Financieel Directeur

Jeske Meister

M: +31 (0) 180 446 870

E: j.meister@combilo.nl

Duurzaamheidsmanager en kwaliteit

Tineke Ottenheijm

M: +31 (0) 180 446 876

E: t.ottenheijm@combilo.nl

5. Bijlagen



5.1 ESRS-index

ESRS 2 - Algemene toelichtingen (BP)

#	Disclosure	Hoofdstuk	Pag.	Extra informatie/reden weglating
BP-1	Algemene grondslag voor het opstellen van duurzaamheidsverklaringen	Over dit verslag Producten en waardeketen	77 20	<ul style="list-style-type: none"> • In dit verslag is geen informatie weggelaten om intellectueel eigendomsredenen of concurrentiegevoelige redenen.
BP-2	Rapportage over specifieke omstandigheden	Over dit verslag Klimaatimpact van de producten	77 48	<ul style="list-style-type: none"> • Combilo vermeldt geen financiële maatstaven en/of geldbedragen in dit duurzaamheidsverslag. • Dit is het eerste duurzaamheidsverslag van Combilo, hierom zijn er geen herzieningen.

ESRS 2 - Algemene toelichtingen (GOV)

#	Disclosure	Hoofdstuk	Pag.	Extra informatie/reden weglating
GOV-1	De rol van de bestuurs-, leidinggevende en toezichhoudende organen	Bestuursstructuur	71	<ul style="list-style-type: none"> • Combilo heeft geen niet-uitvoerende of onafhankelijke leden in de bestuurs-, leidinggevende en toezichhoudende organen. • Combilo maakt geen gebruik van medewerkersvertegenwoordigers. Medewerkers zijn momenteel niet geïnteresseerd in een medewerkersvertegenwoordiger. • Momenteel heeft Combilo geen formele evaluatieprocessen voor het bestuur.
GOV-2	Informatie verschaft aan en omgang met duurzaamheidsthema's door bestuurs-, leidinggevende en toezichhoudende organen van de onderneming	Bestuursstructuur	71	<ul style="list-style-type: none"> • Het bestuur wordt niet getoetst op duurzaamheidsprestaties van de organisatie.
GOV-3	Integratie van duurzaamheidsprestaties in beloningsregelingen	Bestuursstructuur	71	<ul style="list-style-type: none"> • Combilo heeft momenteel geen wijze waarop klimaat gerelateerde overwegingen worden geïntegreerd in de beloning van leden van bestuurs-, leidinggevende en toezichhoudende organen.
GOV-4	Due diligence verklaring	Bestuursstructuur	71	<ul style="list-style-type: none"> • Combilo voert ten behoeve van het due-diligence proces een leveranciersrisico analyse uit op basis van sociale en milieurisico's.
GOV-5	Risicobeheersing en interne controles voor duurzaamheidsrapportage	Bestuursstructuur Dubbele materialiteitsanalyse	71 32	<ul style="list-style-type: none"> • Combilo identificeert en beheert de duurzaamheidskansen, -risico's en -impacts aan de hand van een dubbele materialiteitsanalyse en leveranciersrisico analyse.

ESRS 2 - Algemene toelichtingen (SBM)

#	Disclosure	Hoofdstuk	Pag.	Extra informatie/reden weglating
SBM-1	Strategie, businessmodel en waardeketen	Producten en waardeketen AGF-reststroom Duurzaamheidsstrategie Visie, missie en kernwaarden Stakeholderbetrokkenheid Medewerkers	20 39 12 10 24 18	<ul style="list-style-type: none"> • Combilo heeft geen inkomsten uit fossiele brandstoffen, chemische producten, controversiële wapens of tabak. • 62,9% van het verkoopvolume van Combilo wordt verkocht aan Retailers. De overige 37,1% aan Trade. • In 2023 hebben er geen significante wijzigingen plaatsgevonden in het aanbod van producten en diensten. • 100% van de medewerkers zijn werkzaam in Nederland.
SBM-2	Belangen en opvattingen van stakeholders	Stakeholderbetrokkenheid	24	<ul style="list-style-type: none"> • Combilo zal de betrokkenheid met de telers vergroten door doelstellingen binnen de keten te stellen, zodra de resultaten van de klimaatimpact (scope 3) emissies van de producten bekend zijn. De eerste resultaten worden vanaf 2025 verwacht. • Het bestuur van Combilo wordt op de hoogte gehouden van de standpunten en belangen van betrokken belanghebbenden aan de hand van het stakeholderonderzoek en de dubbele materialiteitsanalyse
SBM-3	SBM-3 – Materiële impacts, risico's en kansen en de wisselwerking daarvan met strategie en businessmodel	Dubbele materialiteitsanalyse Visie, missie en duurzaamheidsstrategie Emissies	32 10 49	<ul style="list-style-type: none"> • De materiële gevolgen, risico's en kansen die voortvloeien uit de materialiteitsbeoordeling worden behandeld per materialiteitsonderwerp in hun respectievelijke hoofdstuk. • Dit duurzaamheidsverslag presenteert geen financiële informatie. • Dit is het eerste duurzaamheidsverslag en dubbele materialiteitsanalyse van Combilo.

ESRS 2 - Algemene toelichtingen (IRO)

#	Disclosure	Hoofdstuk	Pag.	Extra informatie/reden weglating
IRO-1	Beschrijving van de processen om materiële impacts, risico's en kansen in kaart te brengen en te analyseren	Dubbele materialiteitsanalyse	32	
IRO-2	Rapportage-eisen in ESRS opgenomen in de duurzaamheidsverklaring van de onderneming	Over dit verslag Dubbele materialiteitsanalyse	77 32	<ul style="list-style-type: none"> • Combilo doet in dit 2023-verslag geen beroep op infaseringen.

ESRS 2 - Algemene toelichtingen (MDR-P)

#	Disclosure	Hoofdstuk	Pag.	Extra informatie/reden weglating
MDR-P	Beleid aangenomen voor het managen van materiële duurzaamheidsthema's	Afval en circulariteit	44	• De Facilitair Manager is verantwoordelijk voor afval en de Operationeel Manager voor onderhoud- en productiemiddelen.
MDR-P	Beleid aangenomen voor het managen van materiële duurzaamheidsthema's	AGF-reststroom	39	• De manager Food Solutions is verantwoordelijk voor de implementatie van het AGF-reststroombeleid.
MDR-P	Beleid aangenomen voor het managen van materiële duurzaamheidsthema's	Bedrijfsethiek	69	• De directeur/groootaandeelhouder is verantwoordelijk voor het bedrijfsethiekbeleid
MDR-P	Beleid aangenomen voor het managen van materiële duurzaamheidsthema's	Emissies	49	
MDR-P	Beleid aangenomen voor het managen van materiële duurzaamheidsthema's	Gezondheid en veiligheid Combilo medewerkers	57	• Het Arbo-team is verantwoordelijk voor de implementatie van het beleid na goedkeuring door de directie van Combilo.
MDR-P	Beleid aangenomen voor het managen van materiële duurzaamheidsthema's	Gezondheid en veiligheid ketenmedewerkers	61	
MDR-P	Beleid aangenomen voor het managen van materiële duurzaamheidsthema's	Informatie- en systeembev-eiliging	67	• Het informatie- en systeembeveiligingsbeleid van Combilo is opgesteld voor de bescherming van gevoelige gegevens zowel van Combilo zelf als voor de partijen die betrokken zijn bij bedrijfsactiviteiten, zoals medewerkers, leveranciers en klanten.
MDR-P	Beleid aangenomen voor het managen van materiële duurzaamheidsthema's	Klimaatimpact van de pro-ducten	48	
MDR-P	Beleid aangenomen voor het managen van materiële duurzaamheidsthema's	Training en opleiding	63	
MDR-P	Beleid aangenomen voor het managen van materiële duurzaamheidsthema's	Verantwoord inkopen Gezondheid en veiligheid ketenmedewerkers Klimaatimpact producten	65 61 48	• Het beleid ten aanzien van verantwoord inkopen van Combilo is onder andere opgesteld voor de bescherming en waarborging van het milieu, ketenmedewerkers, gezondheid van de consument en kwaliteit van de producten.
MDR-P	Beleid aangenomen voor het managen van materiële duurzaamheidsthema's	Verpakkingen	41	• Combilo volgt geen normen of initiatieven van derden voor haar verpakkingenbeleid
MDR-P	Beleid aangenomen voor het managen van materiële duurzaamheidsthema's	Voedselveilige en gezonde producten	53	

ESRS 2 - Algemene toelichtingen (MDR-T)

#	Disclosure	Hoofdstuk	Pag.	Extra informatie/reden weglating
MDR-T	Effectiviteit van beleid en maatregelen monitoren aan de hand van doelen	Afval en circulariteit Verpakkingen AGF-Restromen	44 41 39	<ul style="list-style-type: none"> • Combilo heeft geen doelstelling voor het totale afval, maar wel een specifieke doelstelling voor de grootste afvalstromen.
MDR-T	Effectiviteit van beleid en maatregelen monitoren aan de hand van doelen	AGF-reststroom	39	<ul style="list-style-type: none"> • De AGF-reststroomdoelstelling van Combilo is niet gebaseerd op wetenschappelijk bewijs.
MDR-T	Effectiviteit van beleid en maatregelen monitoren aan de hand van doelen	Bedrijfsethiek	69	<ul style="list-style-type: none"> • Combilo heeft een zero-tolerance-beleid wat betreft corruptie, mededinging en schending van privacy. Dit is een jaarlijks herhalende doelstelling, waarbij er geen basisjaar is.
MDR-T	Effectiviteit van beleid en maatregelen monitoren aan de hand van doelen	Emissies	49	<ul style="list-style-type: none"> • De klimaatdoelstelling voor de scope 3 emissies van Combilo wordt naar verwachting herzien in 2025.
MDR-T	Effectiviteit van beleid en maatregelen monitoren aan de hand van doelen	Gezondheid en veiligheid Combilo medewerkers	57	<ul style="list-style-type: none"> • Combilo heeft een nul-doelstelling voor werk gerelateerde ongevallen en heeft daarom geen basisjaar, mijlpalen of tussentijdse doelen. Aangezien het doel is om jaarlijks nul ongevallen te hebben.
MDR-T	Effectiviteit van beleid en maatregelen monitoren aan de hand van doelen	Gezondheid en veiligheid ketenmedewerkers	61	<ul style="list-style-type: none"> • Combilo definieert de reikwijdte van ketenmedewerkers als medewerkers en uitzendkrachten van de telers. Ketenmedewerkers van bijvoorbeeld de verpakkingenproducent vallen hierbuiten.
MDR-T	Effectiviteit van beleid en maatregelen monitoren aan de hand van doelen	Informatie- en systeembeveiliging	67	
MDR-T	Effectiviteit van beleid en maatregelen monitoren aan de hand van doelen	Klimaatimpact van de producten Verantwoord inkopen	48 65	<ul style="list-style-type: none"> • Momenteel zijn er geen emissiedoelstellingen gesteld vanwege een gebrek aan data. Echter, Combilo heeft wel doelstellingen met betrekking tot het aantal ondertekende Code of Conducts en het % ingekochte producten onder een milieu- en/of sociale certificering.
MDR-T	Effectiviteit van beleid en maatregelen monitoren aan de hand van doelen	Training en opleiding	63	<ul style="list-style-type: none"> • Combilo heeft geen specifieke doelen voor het aantal opleidingsuren, trainingen en/of opleidingen omdat de behoefte hiervan per jaar wisselen. Het minimale doel is dan ook dat medewerkers de benodigde jaarlijkse opleidingen volgen om aan wet- en regelgeving en certificeringen te voldoen.
MDR-T	Effectiviteit van beleid en maatregelen monitoren aan de hand van doelen	Verantwoord inkopen	65	
MDR-T	Effectiviteit van beleid en maatregelen monitoren aan de hand van doelen	Verpakkingen	41	<ul style="list-style-type: none"> • Er zijn geen aantallen of specifieke meetbare doelstellingen aanwezig voor het verpakkingenbeleid van Combilo
MDR-T	Effectiviteit van beleid en maatregelen monitoren aan de hand van doelen	Voedselveilige en gezonde producten	53	<ul style="list-style-type: none"> • Combilo heeft een maandelijkse standaard/eis waaraan het voedselkwaliteit- en gezondheidssysteem moet voldoen. Dit betreft geen langere termijn-doelstelling met uitgangswaarde, tussentijdse doelen of een basisjaar.

ESRS 2 - Algemene toelichtingen (MDR-M)

#	Disclosure	Hoofdstuk	Pag.	Extra informatie/reden weglating
MDR-M	Maatstaven voor materiële duurzaamheidsthema's	Afval en circulariteit	44	<ul style="list-style-type: none"> De hoeveelheid afval wordt geregistreerd door de afvalverwerker en vergeleken met de door Combilo zelf genoteerde hoeveelheden.
MDR-M	Maatstaven voor materiële duurzaamheidsthema's	AGF-reststroom	39	<ul style="list-style-type: none"> Combilo maakt geen gebruik van externe instanties die validatie verschaffen voor het meten van het AGF-reststroombeleid
MDR-M	Maatstaven voor materiële duurzaamheidsthema's	Bedrijfsethiek	69	<ul style="list-style-type: none"> Combilo heeft geen gebruik gemaakt van externe validatie voor haar bedrijfsethiekbeleid.
MDR-M	Maatstaven voor materiële duurzaamheidsthema's	Emissies	49	<ul style="list-style-type: none"> CO₂-emissies worden aan de hand van het GHG-protocol berekend.
MDR-M	Maatstaven voor materiële duurzaamheidsthema's	Gezondheid en veiligheid Combilo medewerkers	57	<ul style="list-style-type: none"> De Nederlandse Arboretw/inspectie biedt validatie van de geregistreerde ongevallen
MDR-M	Maatstaven voor materiële duurzaamheidsthema's	Gezondheid en veiligheid ketenmedewerkers	61	<ul style="list-style-type: none"> De gezondheid en veiligheid van ketenmedewerkers wordt gemeten aan de hand van het percentage ingekochte producten onder een sociaal certificaat.
MDR-M	Maatstaven voor materiële duurzaamheidsthema's	Informatie- en systeem-beveiliging	67	
MDR-M	Maatstaven voor materiële duurzaamheidsthema's	Klimaatimpact van de producten	48	<ul style="list-style-type: none"> De scope 3 ketenemissies zijn nog niet beschikbaar en worden vanaf 2025 verwacht.
MDR-M	Maatstaven voor materiële duurzaamheidsthema's	Training en opleiding	63	
MDR-M	Maatstaven voor materiële duurzaamheidsthema's	Verantwoord inkopen	65	
MDR-M	Maatstaven voor materiële duurzaamheidsthema's	Verpakkingen	41	<ul style="list-style-type: none"> De gebruikte metriek voor het meten van Combilo's verpakkingenbeleid is de reductie in het gebruik van verpakkingsmateriaal.
MDR-M	Maatstaven voor materiële duurzaamheidsthema's	Voedselveilige en gezonde producten	53	

ESRS 2 - Algemene toelichtingen (MDR-A)

#	Disclosure	Hoofdstuk	Pag.	Extra informatie/reden weglating
MDR-A	Maatregelen en middelen wat betreft materiële duurzaamheidsthema's	Afval en circulariteit	44	• Combilo heeft geen huidige of toekomstige financiële middelen toegewezen aan een actieplan voor haar afval en circulariteitsbeleid.
MDR-A	Maatregelen en middelen wat betreft materiële duurzaamheidsthema's	AGF-reststroom	39	• De significante CapEx of OpEx financiële middelen die zijn toegewezen aan het actieplan voor AGF-reststroom is niet openbaar gemaakt
MDR-A	Maatregelen en middelen wat betreft materiële duurzaamheidsthema's	Bedrijfsethiek	69	• Combilo heeft geen huidige of toekomstige (CapEx of OpEx) financiële middelen toegewezen aan een actieplan voor haar bedrijfsethiekbeleid.
MDR-A	Maatregelen en middelen wat betreft materiële duurzaamheidsthema's	Emissies	49	• De significante CapEx of OpEx financiële middelen die zijn toegewezen aan het actieplan voor emissies is niet openbaar gemaakt
MDR-A	Maatregelen en middelen wat betreft materiële duurzaamheidsthema's	Gezondheid en veiligheid Combilo medewerkers	57	• De significante CapEx of OpEx financiële middelen die zijn toegewezen aan het actieplan voor gezondheid en veiligheid Combilo medewerkers is niet openbaar gemaakt
MDR-A	Maatregelen en middelen wat betreft materiële duurzaamheidsthema's	Gezondheid en veiligheid ketenmedewerkers	61	• Combilo heeft geen huidige of toekomstige (CapEx of OpEx) financiële middelen toegewezen aan een actieplan voor de gezondheid en veiligheid van ketenmedewerkers.
MDR-A	Maatregelen en middelen wat betreft materiële duurzaamheidsthema's	Informatie- en systeem-beveiliging	67	• Combilo wil haar informatie- en systeembeveiliging certificeren in 2025. • De significante CapEx of OpEx financiële middelen die zijn toegewezen aan het actieplan voor informatie- en systeem-beveiliging is niet openbaar gemaakt
MDR-A	Maatregelen en middelen wat betreft materiële duurzaamheidsthema's	Klimaatimpact van de producten	48	• Combilo heeft geen huidige of toekomstige (CapEx of OpEx) financiële middelen toegewezen aan een actieplan voor de klimaatimpact van de producten.
MDR-A	Maatregelen en middelen wat betreft materiële duurzaamheidsthema's	Training en opleiding	63	• Combilo heeft geen huidige of toekomstige (CapEx of OpEx) financiële middelen toegewezen aan een actieplan voor training en opleiding.
MDR-A	Maatregelen en middelen wat betreft materiële duurzaamheidsthema's	Verantwoord inkopen	65	• Combilo heeft geen huidige of toekomstige (CapEx of OpEx) financiële middelen toegewezen aan een actieplan voor verantwoord inkopen.
MDR-A	Maatregelen en middelen wat betreft materiële duurzaamheidsthema's	Verpakkingen	41	• Combilo heeft geen huidige of toekomstige (CapEx of OpEx) financiële middelen voor een actieplan voor verpakkingen vastgesteld.
MDR-A	Maatregelen en middelen wat betreft materiële duurzaamheidsthema's	Voedselveilige en gezonde producten	53	• De significante CapEx of OpEx financiële middelen die zijn toegewezen aan het actieplan voor voedselveilige en gezonde producten is niet openbaar gemaakt

E1 Klimaatverandering

#	Disclosure	Hoofdstuk	Pag.	Extra informatie/reden weglating
E1.GOV-3	Integratie van duurzaamheidsprestaties in beloningsregelingen	Bestuursstructuur	71	• Combilo heeft momenteel geen wijze waarop klimaatgerelateerde overwegingen worden verdisconteerd in de beloning van leden van bestuurs- leidinggevende en toezichhoudende organen.
E1.IRO-1	Beschrijving van de processen om materiële klimaatimpacts, -risico's en -kansen in kaart te brengen en te analyseren	Emissies Dubbele materialiteitsanalyse	49 32	

#	Disclosure	Hoofdstuk	Pag.	Extra informatie/reden weglating
E1.SBM-3	Materiële impacts, risico's en kansen en de wisselwerking daarvan met strategie en businessmodel	Emissies Dubbele materialiteitsanalyse	49 32	<ul style="list-style-type: none"> • Combilo heeft geen veerkrachtsanalyse uitgevoerd.
E1-1	Transitieplan voor klimaatmitigatie	Emissies	49	<ul style="list-style-type: none"> • Combilo heeft geen huidige (CapEx) of toekomstige (OpEx) financiële middelen toegewezen aan een actieplan voor klimaatmitigatie. • Combilo heeft geen aanzienlijke kapitaaluitgaven besteed aan gas, kool of olie gerelateerde economische activiteiten.
E1-2	Beleid ten aanzien van klimaatmitigatie en klimaatadaptatie	Emissies	49	
E1-3	Maatregelen en middelen wat betreft beleid ten aanzien van klimaatverandering	Emissies	49	<ul style="list-style-type: none"> • Combilo heeft geen hefboom voor het koolstofarm maken van de bedrijfsactiviteiten. • Combilo heeft geen precieze verwachte reducties van broeikasgasemissies. • Dit verslag deelt geen financiële investeringsuitgave en/of operationele kosten.
E1-4	Doelen inzake klimaatmitigatie en klimaatadaptatie	Emissies	49	<ul style="list-style-type: none"> • De upstream en downstream scope 3 emissies van Combilo zijn onbekend. De verwachting is dat de eerste informatie in 2025 beschikbaar komt. • Combilo heeft één bedrijfslocatie. Hierdoor is er geen verschil in locatie of markt gebaseerde emissies. • Dit is het eerste duurzaamheidsverslag van Combilo. Dit maakt 2022 het basisjaar. • De klimaatdoelstelling van Combilo zal worden vastgesteld in lijn met het SBTi.
E1-5	Energieverbruik en energiemix	Emissies Extra informatie	49 91	<ul style="list-style-type: none"> • Combilo heeft geen energieverbruik uit nucleaire bronnen.
E1-6	Bruto scope 1-, 2-, 3-emissies en totale broeikasgasemissies	Klimaatimpact van de producten	48	<ul style="list-style-type: none"> • De scope 3 ketenemissies zijn nog niet beschikbaar en worden vanaf 2025 verwacht.
E1-6	Bruto scope 1-, 2-, 3-emissies en totale broeikasgasemissies	Emissies	49	<ul style="list-style-type: none"> • De scope 3 data zijn beperkt beschikbaar. De 2022-waarden zijn wel beschikbaar, maar de informatie over 2023 is nog niet volledig genoeg om te rapporteren. • De broeikasgasintensiteit op basis van netto-opbrengsten wordt als volgt berekend: Scope 1 emissies: 1.669 ton CO₂ + Scope 2 emissies: 752 ton CO₂ + Scope 3 emissies: 158 ton CO₂ = 2.579 ton CO₂. De netto-opbrengst bedraagt €319 mio. De broeikasgasintensiteit wordt berekend door de totale broeikasgasemissies te delen door de netto-opbrengst: Broeikasgasintensiteit = 2.579 ton CO₂/ €319.309.218 = 8,08 × 10⁻⁶ ton CO₂/€. Dit komt uit op 8,08 gram CO₂ per euro omzet.
E1-7	Broeikasgasverwijderingen en projecten voor broeikasgasmitigatie gefinancierd uit carbon-credits	Emissies	49	<ul style="list-style-type: none"> • Combilo maakt geen gebruik van en is nog niet van plan om gebruik te maken van carbon credits.
E1-8	Interne koolstofbeprijzing	Emissies	49	<ul style="list-style-type: none"> • Combilo maakt geen gebruik van koolstofbeprijzing.
E1-9	Beoogde financiële effecten van materiële fysieke en transitierisico's en potentiële klimaatkansen	Emissies	49	<ul style="list-style-type: none"> • Combilo heeft geen financiële berekeningen gemaakt voor materiële fysieke transitierisico's en potentiële klimaatkansen.

E5 Materiaalgebruik en circulaire economie

#	Disclosure	Hoofdstuk	Pag.	Extra informatie/reden weglating
E5.IRO-1	Beschrijving van de processen om voor materiaalgebruik en circulaire economie materiële impacts, risico's en kansen in kaart te brengen en te analyseren	Verpakkingen Dubbele materialiteitsanalyse	41 32	<ul style="list-style-type: none"> • Verpakkingen is geïdentificeerd als een materieel onderwerp aan de hand van de dubbele materialiteitsanalyse. Met deze methode zijn de kansen, risico's en impacts geïdentificeerd van de verpakkingen van Combilo.
E5-1	Beleid ten aanzien van materiaalgebruik en circulaire economie	Verpakkingen	41	<ul style="list-style-type: none"> • Het materiële gevolg van circulair verpakken of zelfs niet verpakken is dat de houdbaarheid en kwaliteit van producten mogelijk kunnen verslechteren, waardoor de AGF-afvalstroom zal vergroten. Daarnaast wordt er meer aandacht besteed aan verpakkingen en zullen de milieuvriendelijke alternatieven sneller gefaciliteerd moeten worden.
E5-2	Beleid en middelen inzake materiaalgebruik en circulaire economie	Verpakkingen	41	
E5-3	Doelen wat betreft materiaalgebruik en circulaire economie	Verpakkingen	41	<ul style="list-style-type: none"> • De verpakkingsreductiemaatregelen van Combilo zijn voornamelijk gericht op de vermindering van gebruik van niet-hernieuwbare verpakking en gebruik van circulaire materialen.
E5-4	Materiaalinstromen	Verpakkingen	41	
E5-5	Materiaaluitstromen	Afval en circulariteit Verpakkingen AGF-reststromen	44 41 39	<ul style="list-style-type: none"> • De voornaamste producten en materialen die uit het productieproces van Combilo komen zijn verpakte groente en fruit. Groente en fruit zijn biologisch afbreekbaar. • Combilo heeft geen gevaarlijk of radioactief afval dat naar andere verwijderingsmethoden moet worden afgevoerd.
E5-6	Beoogde financiële effecten van impacts, risico's en kansen wat betreft materiaalgebruik en circulaire economie	Verpakkingen	41	

S1 Eigen medewerkers

#	Disclosure	Hoofdstuk	Pag.	Extra informatie/reden weglating
S1-1	Beleid ten aanzien van eigen medewerkers	Gezondheid en veiligheid Combilo medewerkers	57	
S1-2	Processen om met eigen werknemers en werknemersvertegenwoordigers te overleggen over impacts	Gezondheid en veiligheid Combilo medewerkers Werkgeverschap	57 73	
S1.SBM-3	Materiële impacts, risico's en kansen en de wisselwerking daarvan met strategie en businessmodel	Gezondheid en veiligheid Combilo medewerkers Gezondheid en veiligheid ketenmedewerkers	57 61	
S1-3	Herstelprocessen voor negatieve impacts en kanalen voor eigen werknemers om zorgen kenbaar te maken	Gezondheid en veiligheid Combilo medewerkers Werkgeverschap	57 73	

#	Disclosure	Hoofdstuk	Pag.	Extra informatie/reden weglating
S1-4	Acteren op materiële impacts op eigen personeel, en benaderingen om wat eigen personeel betreft materiële risico's te mitigeren en materiële kansen te benutten, en de effectiviteit van die maatregelen	Gezondheid en veiligheid Combilo medewerkers Werkgeverschap	57 73	
S1-5	Doelen wat betreft het beheersen van materiële negatieve impacts, het bevorderen van positieve impacts en het beheersen van materiële risico's en kansen	Gezondheid en veiligheid Combilo medewerkers	57	<ul style="list-style-type: none"> • Combilo heeft een nul-doelstelling voor werk gerelateerde ongevallen. • Medewerkers worden niet betrokken bij het opstellen van de nul-doelstelling omdat dit een herhalende doelstelling is.
S1-6	Kenmerken van de werknemers van de onderneming	Medewerkers	18	<ul style="list-style-type: none"> • 100% van de medewerkers van Combilo vallen onder een cao. Voor de groente en fruit medewerkers geldt de cao voor AGF Groothandel van het GroentenFruit Huis. Voor vrachtwagenchauffeurs geldt de cao voor beroepsgoederenvervoer. • 100% van de medewerkers zijn werkzaam bij de locatie Waddinxveen.
S1-7	Kenmerken van medewerkers niet in loondienst onder het eigen personeel van de onderneming	Medewerkers	18	<ul style="list-style-type: none"> • De uitzendkrachten vallen onder de cao voor Uitzendkrachten in verband met gelijke behandeling van uitzendkrachten en eigen medewerkers staat dit gelijk aan de cao voor AGF-groothandel.
S1-8	Cao-dekkingsgraad en sociale dialoog	Werkgeverschap Stakeholdersbetrokkenheid	73 24	<ul style="list-style-type: none"> • Combilo heeft geen overeenkomst met de medewerkers voor de vertegenwoordiging door de Europese ondernemingsraad (EOR), de ondernemingsraad van de Societas Europea (SE) of de ondernemingsraad van de Societas Cooperativa Europea (SCE).
S1-9	Diversiteitsmaatstaven	Gezondheid en veiligheid ketenmedewerkers	61	
S1-13	Maatstaven voor opleiding en ontwikkeling van vaardigheden	Training en opleiding	63	<ul style="list-style-type: none"> • Combilo beschikt niet over een gemiddeld aantal opleidingsuren per geslacht of per medewerker. • Trainingsuren per medewerker: 339 totale trainingsuren/169 medewerkers = 2,01 trainingsuren per headcount • 339 totale trainingsuren/153 FTE = 2,22 trainingsuren per FTE • 100% van de eigen medewerkers heeft een beoordelingsgesprek gehad. • De man/vrouw verhouding voor het aantal trainingsuren is niet gerapporteerd over het verslagjaar 2023.
S1-14	Veiligheids- en gezondheidsmaatstaven	Gezondheid en veiligheid Combilo medewerkers	57	<ul style="list-style-type: none"> • 100% van de eigen medewerkers, uitzendkrachten en bezoekers bij Combilo vallen onder het gezondheids- en veiligheidsbeheersysteem. • Onder de eigen medewerkers is 0% van de medewerkers verongelukt in 2023. Hierdoor waren er geen verloren dagen of uren.
S1-15	Maatstaven voor werk-privébalans	Gezondheid en veiligheid Combilo medewerkers	57	
S1-17	Incidenten, klachten en ernstige impacts op het gebied van mensenrechten	Gezondheid en veiligheid Combilo medewerkers	57	<ul style="list-style-type: none"> • In 2023 is er 1 melding/klacht van discriminatie binnengekomen. Daarnaast zijn geen andere klachten ingediend via interne, nationale of andere externe contactpunten. • In 2023 hebben zich geen ernstige mensenrechtenkwesties of incidenten met betrekking tot eigen medewerkers voorgedaan.

S2 Werknemers in de waardeketen

#	Disclosure	Hoofdstuk	Pag.	Extra informatie/reden weglating
S2.SBM-3	Materiële impacts, risico's en kansen en de wisselwerking daarvan met strategie en businessmodel	Gezondheid en veiligheid ketenmedewerkers	61	<ul style="list-style-type: none"> • Combilo is zeer afhankelijk van ketenmedewerkers aangezien deze medewerkers bijdragen aan de oogst van de AGF-producten. Indien deze niet op tijd geoogst worden, dan wordt de houdbaarheid en kwaliteit van de producten significant aangetast.
S2-1	Beleid ten aanzien van werknemers in de waardeketen	Gezondheid en veiligheid ketenmedewerkers	61	
S2-2	Processen om met werknemers in de waardeketen te overleggen over impacts	Gezondheid en veiligheid ketenmedewerkers	61	<ul style="list-style-type: none"> • Ketenmedewerkers kunnen hun zorgen bij Combilo uiten via het meldsysteem op de website van Combilo. Andere initiatieven of processen om met werknemers in de waardeketen te overleggen zijn niet beschikbaar. • Combilo controleert niet specifiek of het meldsysteem bekend is onder ketenmedewerkers.
S2-3	Herstelprocessen voor negatieve impacts en kanalen voor werknemers in de waardeketen om zorgen kenbaar te maken	Gezondheid en veiligheid ketenmedewerkers	61	<ul style="list-style-type: none"> • Combilo heeft geen herstelprocessen voor negatieve impacts en hanteert preventiemethodes om de negatieve impacts te voorkomen en/of verminderen.
S2-4	Acteren op materiële impacts op werknemers in de waardeketen, en benaderingen om, wat betreft werknemers in de waardeketen, materiële risico's te beheersen en materiële kansen te benutten, en de effectiviteit van die maatregelen	Gezondheid en veiligheid ketenmedewerkers	61	
S2-5	Doelen wat betreft het beheersen van materiële negatieve impacts, het bevorderen van positieve impacts en het beheersen van materiële risico's en kansen	Gezondheid en veiligheid ketenmedewerkers	61	<ul style="list-style-type: none"> • Medewerkers in de keten, hun legitieme vertegenwoordigers of geloofwaardige gevolmachtigden zijn niet betrokken geweest bij het vaststellen van doelstellingen voor het beleid gezondheid en veiligheid ketenmedewerkers.

S4 Consumenten en eindgebruikers

#	Disclosure	Hoofdstuk	Pag.	Extra informatie/reden weglating
S4.SBM-3	Materiële impacts, risico's en kansen en de wisselwerking daarvan met strategie en businessmodel	Voedselveilige en gezonde producten	53	
S4-1	Beleid ten aanzien van consumenten en eindgebruikers	Voedselveilige en gezonde producten	53	<ul style="list-style-type: none"> • Het voedselveilige en gezondeproductenbeleid van Combilo is afgestemd op de EU-wet en regels voor Voedselveilige en gezonde producten.
S4-2	Processen om met consumenten en eindgebruikers te overleggen over impacts	Voedselveilige en gezonde producten	53	<ul style="list-style-type: none"> • De doeltreffendheid van de betrokkenheid van consumenten en eindgebruikers wordt beoordeeld door het registreren van de klachten en controle op herhaling van dezelfde soort klachten na getroffen maatregelen.
S4-3	Herstelprocessen voor negatieve impacts en kanalen voor consumenten en eindgebruikers om zorgen kenbaar te maken	Voedselveilige en gezonde producten	53	<ul style="list-style-type: none"> • Consumenten en eindgebruikers gebruiken voornamelijk de klachtenprocedure van de retailers en afnemers. Zij kunnen ook direct contact met Combilo opnemen, dit is echter nog niet gebeurd.

#	Disclosure	Hoofdstuk	Pag.	Extra informatie/reden weglating
S4-4	Acteren op materiële impacts op consumenten en/of eindgebruikers en benaderingen om met betrekking tot consumenten en eindgebruikers materiële risico's te beheersen en materiële kansen te benutten, en de effectiviteit van die maatregelen	Voedselveilige en gezonde producten	53	<ul style="list-style-type: none"> • Combilo heeft in 2023 niet te maken gehad met ernstige mensenrechtenkwesties of incidenten.
S4-5	Doelen wat betreft het beheersen van materiële negatieve impacts, het bevorderen van positieve impacts en het beheersen van materiële risico's en kansen	Voedselveilige en gezonde producten	53	<ul style="list-style-type: none"> • Consumenten en eindgebruikers zijn niet rechtstreeks betrokken bij het vaststellen van de doelstelling van Combilo • Consumenten en eindgebruikers zijn betrokken bij het verbeteren van de prestaties van Combilo door middel van klachten, waarop Combilo maatregelen neemt voor verbetering.

G1 Bedrijfsvoering

#	Disclosure	Hoofdstuk	Pag.	Extra informatie/reden weglating
G1-1	Beleid ten aanzien van zakelijk gedrag en bedrijfscultuur	Bedrijfsethiek	69	<ul style="list-style-type: none"> • Het corruptie en omkopingsbeleid van Combilo is niet in overeenstemming met de Conventie tegen corruptie van de Verenigde Naties. • Combilo heeft geen beleid met betrekking tot dierenwelzijn, aangezien de bedrijfsactiviteiten niets met dieren te maken hebben. • Combilo heeft geen training voor ethisch zakelijk gedrag.
G1-2	Beheer van relaties met leveranciers	Bedrijfsethiek	69	
G1-3	Preventie en opsporing van corruptie of omkoping	Bedrijfsethiek	69	<ul style="list-style-type: none"> • Het meldingsbeleid wordt gepresenteerd voor het maken van een melding via de website. • Alle medewerkers worden getraind in het herkennen van fraude. Er worden geen extra trainingen aangeboden voor medewerkers in risicofuncties. • Combilo heeft geen risico-analyse op corruptie en omkoping uitgevoerd. Wel is er een functierisico-analyse gemaakt op import- en export smokkelactiviteiten.
G1-4	Bevestigde incidenten van corruptie of omkoping	Bedrijfsethiek	69	
G1-5	Politieke invloed en lobbyactiviteiten	Bedrijfsethiek	69	<ul style="list-style-type: none"> • De COO van Combilo is lid van het bestuur van de branchevereniging GroentenFruit Huis. • Combilo heeft geen financiële of in natura bijdrages geleverd aan de politiek of andere lobbyactiviteiten. • Combilo is niet ingeschreven in een transparantieregister. • Geen van de leden van de bestuurs-, leidinggevende en de toezichthoudende organen van Combilo heeft, in de twee jaar voorafgaand aan de benoeming, een vergelijkbare functie in het openbaar bestuur bekleed.
G1-6	Betalingspraktijken	Bedrijfsethiek	69	

5.2 Extra informatie

Medewerkers

Geslacht	2023
Man	129
Vrouw	40
Totaal	169

Aantal FTE per geslacht	2023
Man	120,0
Vrouw	33,2
Totaal	153,2

Leeftijdscategorie	2023
<30	25
Man	15
Vrouw	10
31-50	77
Man	56
Vrouw	21
>50	67
Man	58
Vrouw	9
Totaal	169

Werkzame vestiging	2023
Waddinxveen, Nederland	169
Man	129
Vrouw	40
Totaal	169

Bedrijfsonderdeel	2023
Ondersteunend	26
Man	12
Vrouw	14
Operationeel	143
Man	117
Vrouw	26
Totaal	169

Dienstverband	2023
Man	129
Bepaalde tijd	15
Onbepaalde tijd	114
Vrouw	40
Bepaalde tijd	1
Onbepaalde tijd	39
Totaal	169

Dienstverband	2023
Deeltijd	30
Man	11
Vrouw	19
Nul-uren	8
Man	7
Vrouw	1
Voltijd	131
Man	111
Vrouw	20
Totaal	169

Energieverbruik

Energieverbruik	2022	2023
Elektra zelf opgewekt (kWh)	1.089.501	785.657
Elektra ingekocht (kWh)	1.330.878	1.563.747
Gas (m ³)	30.474	23.818
Diesel (liters)	412.630	450.235

Energiemix Combilo in MWh	2022	2023
Elektra zelf opgewekt	1.090	786
Elektra ingekocht	1.331	1.564
Gas gebruik Combilo	298	233
Benzine	426	418
Diesel Personenwagenpark	92	72
Diesel Vrachtwagens	4.456	4.863
Totaal	7.930	8.078

Brandstofgroep	Meeteenheid	MWh omrekenfactor
Aardgas	KG	0,0139
Aardgas	m ³	0,0098
Benzine	l	0,0089
Diesel	l	0,0108
Elektriciteit	kWh	0,0010

5.3 Afkortingen

ABU	Algemene Bond Uitzendondernemingen
AEO	Authorised Economic Operator
AGF	Aardappelen, Groenten en Fruit
ArboNed	Arbodienst
AVG	Algemene Verordening Gegevensbescherming
B.V.	Besloten Vennootschap
BHV	Bedrijfs hulpverlening
BIO	Skal biocontrole
BRC	British Retail Consortium
BSCI	Business Social Compliance Initiative
CAO	Collectieve Arbeidsovereenkomst
CapEx	Kapitaaluitgaven
CFS	Combilo Food Solutions BV
CH ₄	Methaan
CO ₂	Koolstofdioxide
CO ₂ e	CO ₂ -equivalenten
COC	Code of Conduct
CSRD	Corporate Sustainability Reporting Directive
DGA	Directeur-groootaandeelhouder
DMA	Dubbele materialiteitsanalyse
EHBO	Eerste Hulp Bij Ongelukken
E-learning	Elektronisch leren
EOR	Europese ondernemingsraad
ERP	Enterprise Resource Planning

ESG	Environmental, Social, Governance
ESRS	European Sustainability Reporting Standards
ETI	Ethical Trading Initiative
EU	Europa
F-gassen	Fluorhoudende gassen
FSC	Forest Stewardship Council
FTE	Voltijds equivalenten
GHG-protocol	Green House Gas Protocol
GlobalG.A.P.	Global Good Agricultural Practice
HACCP	Hazard Analysis and Critical Control Points
HR	Human Resources
IBC	Intermediate Bulk Container
ICT	Informatie- en Communicatietechnologie
IFS	International Food Standard
ILO	International Labour Organization
ISO	International Organization for Standardization
IT	Informatie Technologie
kg	Kilogram
KIDV	Kennisinstituut Duurzaam Verpakken
kWh	Kilowattuur
l	Liter
LCA	Life Cycle Assessment
m ³	Kubieke meter
MAA	Milieu Aspecten Analyse
MWh	Megawattuur

N ₂ O	Distikstofoxide
NEN	Nederlands Normalisatie-Instituut
NIS	Netwerk en Informatiebeveiliging Systeem-kwaliteitsmarkering
NL	Nederland
ODMH	Omgevingsdienst Midden-Holland
OECD	Organisation For Economic Co-operation and Development
OpEx	Operationele Uitgaven
PEF	Product Environmental Footprint
PEFCR	Product Environmental Footprint Category Rules
PET	Polyethylene terephthalate
PI	Productinformatie
PSA	Psychosociale arbeidsbelasting
QS	Qualität und Sicherheit GmbH
RI&E	Risico-Inventarisatie & Evaluatie
RIK	Reglement Interne Kwaliteitscontrole
SBTi	Science Based Targets Initiative
SCE	Societas Cooperativa Europaea
SDG's	Sustainable Development Goals
SE	Societas Europaea
SMETA	Sedex Members Ethical Trade Audit
SR	Sustainability Reporting
tv	Televisie
UZK	Uitzendkracht

VBD	Vereniging Bedrijvenpark Doelwijk
VOG	Verklaring Omtrent Gedrag
WTW	Well-to-Wheel
YOPI's	Baby's en kleine kinderen tot 5 jaar, ouderen, zwangere vrouwen en immuungecompromitteerden

